

IRATTAZI



SZABOLCS-SZATMÁR-BEREG VÁRMEGYEI  
KORMÁNYHIVATAL

ZÁRADÉK - Közzététel dátuma:2025-04-04. Levétel:2025-04-19. - Helye:Nyíregyháza /15 nap

Ügyszám:	49-33/2025	Tárgy:	„Nyíregyháza III.-homok” védnevű bányatelken üzemelő homokbánya környezetvédelmi működési engedélye
Ügyintéző:	Sándor Edina/ Körözi-Tomasovszky Alexandra/ Linczer Norbert/ Lengyel Ákos/ dr. Antalóczy Sándor	Hív. szám:	-
Telefon:	(42) 598-930	Melléklet:	3 db

HATÁROZAT

A Szabolcs-Szatmár-Bereg Vármegyei Kormányhivatal Környezetvédelmi, Természetvédelmi és Hulladékgazdálkodási Főosztály (a továbbiakban: Főosztály) a KÖZ-ÉP-ÚT Kft. (4400 Nyíregyháza, Szabadság tér 12/B V. em. 50.; továbbiakban: Érdekelte) részére a benyújtott teljes körű környezetvédelmi felülvizsgálati dokumentáció alapján a „Nyíregyháza III.-homok” védnevű bányatelken folytatott külszíni bányászati tevékenységre

környezetvédelmi működési engedélyt ad,  
az alábbiak szerint:

Az engedélyezett tevékenység jellemzői:

1. Az Érdekelte megnevezése: KÖZ-ÉP-ÚT Építő és Szolgáltató Kft.  
 Székhelye: 4400 Nyíregyháza, Szabadság tér 12/B V. em. 50.  
 KSH száma: 23131453-4211-113-15  
 KÜJ száma: 103251013
2. Engedélyezett tevékenység adatai:
  - 2.1. A tevékenység megnevezése: külfejtéses kavics-, homok-, agyagbányászat (TEÁOR: 08.12)
  - 2.2. A tevékenység folytatásának helye: Nyíregyháza 02278/3 hrsz. alatti ingatlan  
 KTJ (telephely) száma: 102825214
  - 2.3. A bányatelek műszaki adatai és a tevékenység jellemzői:  
 A bányatelek területe: 23 ha 9163 m<sup>2</sup>,  
 alaplap szintje +111,00 mBf,  
 fedőlap szintje +128,68 mBf.

Beérk. ikt.szám:IG/224-1305/2025

{hugicrm} - Közzététel dátuma:2025-04-04. /15 nap/ Levétel:2025-04-19. - {hugicrm}

Sándor Edina

A bányatelek határvonal töréspontjainak EOY koordinátái:

Töréspont száma	EOY Y [m]	EOY X [m]	Z [mBf]
1.	858 225,42	292 742,68	122,46
2.	858 218,13	292 707,40	123,21
3.	858 211,65	292 631,21	125,42
4.	858 232,47	292 572,25	128,05
5.	858 246,15	292 560,47	127,11
6.	858 241,57	292 514,95	124,32
7.	858 211,20	292 382,56	125,29
8.	858 190,84	292 339,28	120,03
9.	858 187,17	292 271,11	120,32
10.	858 166,64	292 109,54	124,78
11.	858 171,33	292 050,03	122,88
12.	858 150,35	292 039,50	124,10
13.	858 144,10	292 030,81	124,09
14.	858 118,12	291 921,01	127,95
15.	858 130,73	291 844,61	124,51
16.	858 126,89	291 706,68	124,12
17.	858 012,47	291 711,62	112,67
18.	857 930,24	291 977,81	111,65
19.	857 954,74	292 755,21	111,00

Kitermelésre kerülő anyag minőségi besorolása, mennyisége, a bánya kapacitása, élettartama:  
homok (kódszáma: 1453)

A bányatelek földtani vagyona: 1.111.697. m<sup>3</sup> (2023. januári állapot),  
kitermelhető vagyona: 776.133. m<sup>3</sup> (2023. januári állapot).

**A kitermelhető ásványvagyron fenti mennyisége a 3.6. fejezetben természetvédelmi indokból korlátozott térrészek ásványvagyonával csökken.**

A bánya tervezett maximális termelési kapacitása: 300.000. m<sup>3</sup>/év.

Maximális termelési kapacitással számolva a bánya élettartama néhány évre tehető.

*A tevékenység ismertetése, a tevékenység végzése során alkalmazott technológia:* külszíni száraz fejtés az alábbi műveletekkel:

*Letakarítás:* a bányavállalkozó nem tervez letakarítási, fedőréteg-eltávolítási munkákat.

*Fejtés, feltárás, haszonanyag kitermelése:*

A kőzetjövésztés módja: gépi jövésztés, amelyet forgóvázás kotrógéppel, vagy gumikerekes homlok-rakodóval végeznek.

*Rakodás, szállítás:* bányabeli szállítás nincs. A jövésztett homokot rakodógépekkel közvetlenül a vevők szállító járműveire rakodják.

A bányavállalkozó a kitermeléssel párhuzamosan végzi a lefejtett terület *tájrendezését*, a bányagödör alaplapjának és a végrézsű finom, végleges rendezését.

#### **2.4. A tevékenység hatásterülete:**

A *levegőtisztaság-védelmi hatásterületet* a munkagépek nitrogén-oxid kibocsátása határozza meg, amely 2024-ben 183 m-re, a továbbiakban 2025-től 545 m-re terjed ki.

A 2024. évi üzemelés *zajvédelmi szempontú hatásterületének* határa a telep mértani középpontjától számítva nappal 288,8 m-re húzódik.

A kapacitásbővítést követően a *zajvédelmi szempontú hatásterület* határa a telep mértani középpontjától számítva nappal 321 m-re terjed ki.

A bányatelek határáról számítva több, mint 1 km-re található a legközelebbi lakóépületek.

### **3. A tevékenység folytatásának feltételei:**

#### **3.1. Általános előírások**

3.1.1. A környezethasználatot úgy kell megszervezni és végezni, hogy

- a legkisebb mértékű környezetterhelést és igénybevételt idézze elő;
- megelőzze a környezetszennyezést;
- kizárja a környezetkárosítást.

3.1.2. A környezethasználatot az elővigyázatosság elvének figyelembevételével, a környezeti elemek kíméletével, takarékos használatával, továbbá a hulladékkeletkezés csökkentésével, a természetes és az előállított anyagok visszaforgatására és újrafelhasználására törekedve kell végezni.

3.1.3. A megelőzés érdekében a környezethasználat során a leghatékonyabb megoldást /leghatékonyabb megoldás: a környezeti, műszaki és gazdasági körülmények között elérhető, legkíméletesebb környezet-igénybevétellel járó tevékenység/ kell alkalmazni, illetve a tevékenységet úgy kell végezni, a létesítményt üzemeltetni, hogy az biztosítsa

- a tevékenység folytatásához szükséges, környezetterhelést okozó anyag felhasználásának fajlagos csökkentését,
- a tevékenységhez szükséges anyag és energia hatékony felhasználását,
- a kibocsátás megelőzését, illetve az elérhető legkisebb mértékűre történő csökkentését.

3.1.4. Az engedélyben alapul vett körülmények jelentős megváltozását, illetve tervezett jelentős megváltoztatását, továbbá a tulajdonosváltozást az Érdektel köteles a környezetvédelmi hatóságnak 15 napon belül bejelenteni. Jelentős változásnak minősül a körülmények, a technológia olyan megváltoztatása, amely valamely környezeti terhelésnek vagy igénybevételnek az engedélyezettől nagyobb mértékét eredményezi.

3.1.5. Amennyiben az Érdektel a határozatban foglaltaknak nem tesz eleget, a Főosztály a tevékenységet korlátozhatja, felfüggesztheti, megtilthatja, vagy a működési engedélyt visszavonhatja, és az Érdektelt bírság megfizetésére kötelezi.

Környezetveszélyeztetés vagy -szennyezés esetén a Főosztály a tevékenység vagy annak egy részének gyakorlását korlátozhatja, felfüggesztheti, vagy megtilthatja.

3.1.6. A Főosztályt a lehető legrövidebb időn belül értesíteni kell a következő események bármelyikének bekövetkezése esetén:

- Tevékenységből eredő nem engedélyezett kibocsátások.
- Bármely olyan esetben, amely a földtani közeg, vagy a levegő veszélyeztetését, vagy szennyezését okozhatja, és sürgős beavatkozást igényel.

A Főosztály ügyeleti telefonszáma: 30/620-70-07; email: zoldhatosag@szabolcs.gov.hu

Az Érdektel köteles az értesítés részeként megjelölni az esemény bekövetkezésének dátumát és pontos idejét, az esemény részleteit, a kibocsátások lehetőség szerinti legkisebb mértékűre való csökkentése és a megisméltődés elkerülése érdekében tett intézkedéseket. Az Érdektel köteles feljegyzést készíteni valamennyi eseményről.

A Főosztály részére benyújtott jelentésnek tartalmaznia kell az esemény bekövetkezésének részletes okait, körülményeit és a környezetre gyakorolt hatását, valamint a keletkező hulladék minimalizálása érdekében tett intézkedések leírását.

- 3.1.7. Az Érdekeltek köteles valamennyi, esetlegesen hozzá beérkező, a tevékenység végzéséhez kapcsolódó környezeti tárgyú panaszt nyilvántartani. A nyilvántartásnak tartalmaznia kell a panasz beérkezésének dátumát, idejét, a panaszos nevét és a panasz fontosabb adatait, és a panaszra adott választ. A nyilvántartást legalább 10 évig a telephelyen meg kell őrizni és a Főosztály részére annak mindenkor hozzáférhetőségét biztosítani kell. Az Érdekeltek köteles **a panaszok beérkezését követő 1 hónapon belül a panaszokat részletező beszámolót** a Főosztálynak benyújtani.
- 3.1.8. Az Érdekeltek köteles környezetvédelmi megbízottat alkalmazni, köteles a környezetvédelmi megbízott nevének és elérhetőségének (levélcím, telefonszám, elektronikus elérhetőség) változását közölni a Főosztálynal.

### **3.2. Hulladékgazdálkodás**

- 3.2.1. Minden tevékenységet úgy kell megtervezni és végezni, hogy az a környezetet a lehető legkisebb mértékben érintse, vagy a környezet terhelése és igénybevétele csökkenjen, ne okozzon környezetveszélyeztetést vagy környezetszennyezést, biztosítsa a hulladékképződés megelőzését, a képződő hulladék mennyiségének és veszélyességének csökkentését, a hulladék hasznosítását, továbbá környezetkímélő ártalmatlanítását.
- 3.2.2. A hulladékgazdálkodási tevékenységet az emberi egészség veszélyeztetése és a környezet károsítása nélkül úgy kell végezni, hogy az ne jelentsen kockázatot a környezeti elemekre, ne okozzon lakosságot zavaró (határértéket meghaladó) zajt vagy bűzt, és ne befolyásolja hátrányosan a tájat, valamint a védett természeti és kulturális értékeket.
- 3.2.3. A hulladékbirtokos a hulladékok kezeléséről a *hulladékról szóló 2012. évi CLXXXV. törvény* (továbbiakban: Ht.) 31.§ (1) és (2) bekezdése szerint gondoskodik. Ha a hulladékbirtokos a hulladékot másnak - a Ht. 31.§ (2) bekezdés *b)* pont *bb)-bf)* alpontja szerint adja át -, meg kell győződnie arról, hogy az átvevő az adott hulladék gyűjtésére, szállítására, közvetítésére, kereskedelmére, illetve kezelésére vonatkozó hulladékgazdálkodási engedéllyel rendelkezik, vagy az adott hulladékgazdálkodási tevékenység végzéséhez szükséges nyilvántartásba vétele megtörtént.
- 3.2.4. A hulladékbirtokos a hulladékot a Ht. 15. § (1) bekezdésében meghatározott hasznosítási művelet megvalósíthatósága, az újrahasználatra való előkészítés, az újrafeldolgozás és egyéb hasznosítási műveletek előmozdítása vagy javítása érdekében az ingatlanon, telephelyen elkülönítetten gyűjti. Az elkülönítetten gyűjtött hulladékot más hulladékkal vagy eltérő tulajdonságokkal rendelkező más anyagokkal összekeverni nem lehet.
- 3.2.5. A hulladék termelője a tevékenysége során telephelyenként és hulladéktípusonként képződő, másnak átadott hulladékról az adott telephelyen köteles nyilvántartást vezetni a vonatkozó jogszabály szerinti adattartalommal. A nyilvántartást úgy kell vezetni, hogy az alkalmas legyen arra, hogy annak alapján az adatszolgáltatási kötelezettség teljes körűen teljesíthető legyen, és a hatósági ellenőrzések során a telephelyi hulladékforgalom tételes nyomon követhetőségét biztosítsa.

A hulladék termelője a nyilvántartást anyagmérleg alapján, hulladéktípusonként és technológiánként, naprakészen köteles vezetni.

A hulladék termelője adatszolgáltatási kötelezettségét **a tárgyévet követő év március 1. napjáig** köteles teljesíteni, amennyiben a telephelyén a tárgyévben képződött és birtokolt hulladék összes mennyisége

- a) veszélyes hulladék esetén a 200 kg-ot,  
b) nem veszélyes hulladék esetén - a c) pont kivételével - a 2000 kg-ot,

c) nem veszélyes építési-bontási hulladék esetén az 5000 kg-ot meghaladja.

A hulladék termelője az adatszolgáltatási kötelezettségének keletkezését a kötelezettség keletkezésétől számított 15 napon belül OKIRKAPUN keresztül köteles bejelenteni.

**Az adatszolgáltatás kizárólag elektronikus úton teljesíthető, az adatszolgáltatásra vonatkozó hatályos jogszabályban foglalt tartalommal.**

- 3.2.6. A bányauzem területén a veszélyes és nem veszélyes hulladékok gyűjtésére szolgáló munkahelyi gyűjtőhely kialakítását és üzemeltetését a hatályos jogszabályban foglaltak figyelembevételével kell végezni.
- 3.2.7. Munkahelyi gyűjtőhelyen hulladék a hulladék képződésétől számított legfeljebb 6 hónapig gyűjthető.

### 3.3. Levegőtisztaság-védelem

#### 3.3.1. Bejelentésre köteles diffúz forrás

Forrás jele	Megnevezése	Igénybe vett földterület [m <sup>2</sup> ]
D1	Homokbánya	23.9163 m <sup>2</sup>

#### 3.3.2. Levegővédelmi követelmények

- Tilos a levegő olyan mértékű terhelése, amely légszennyezettséget okoz.
- A légszennyezettség kialakulásának megelőzése érdekében:
  - Diffúz forrás a lehető legkevesebb légszennyező anyag levegőbe juttatásával alakítható ki, működtethető és tartható fenn.
  - A diffúz forrás működtetése, fenntartása során az üzemeltető a diffúz forrás környezete és az ingatlan rendszeres karbantartásáról és tisztántartásáról gondoskodni köteles.
  - Száraz időszakban a kiporzó felületek (munkaterületek és szállítási útvonalak) nedvesítéséről gondoskodni kell.
  - A szabadban végzett anyagtárolást úgy kell kialakítani, hogy abból a lehető legkevesebb légszennyező anyag kerüljön a környezetbe.
  - A közúti jármű üzemeltetője szállítás esetén a szállított anyag által okozott levegőterhelés megelőzéséről gondoskodni köteles.
  - A diffúz levegőterhelés megelőzése, csökkentése érdekében a kiporzásra hajlamos ömlesztett anyagot tárolás és szállítás közben le kell takarni,
  - A munkálatokban csak olyan gépjárművek, munkagépek vehetnek részt, amelyek megfelelnek a mozgó pontforrásokra vonatkozó környezetvédelmi előírásoknak. A munkagépek, szállítójárművek motorjai feleslegesen nem terhelhetik a környezeti levegőt kipufogógázokkal.
  - A szállítási útvonalat úgy kell megtervezni, hogy lakott területet a lehető legkisebb mértékben érintsen.
  - A külső szállítási útvonalakon a felhordott sár feltakarításáról rendszeresen és folyamatosan gondoskodni kell.
  - Az előzőeket a munkát végző cégek felé a munkaleírás során rögzíteni kell.
- Hulladékok égetése tilos!

#### 3.3.3. Adatszolgáltatásra vonatkozó előírások

- 3.3.3.1. A környezethasználónak legkésőbb a határozat véglegessé válását követő **30 napon belül** a diffúz légszennyező forrásra (D1) **levegőtisztaság-védelmi alapbejelentést (LAL)** kell tennie a Főosztály részére.

- 3.3.3.2. A környezethasználónak a levegőtisztaság-védelmi alapbejelentésben (LAL) bekövetkező változásokat - beleértve a tevékenység megszüntetését is - **a változás bekövetkezésétől számított 30 napon belül** be kell jelentenie a Főosztály részére.
- 3.3.3.3. A környezethasználónak a **tárgyévét követő év március 31-ig** éves levegőtisztaság-védelmi jelentést **(LM)** kell benyújtania a Főosztályra.
- 3.3.3.4. Az adatszolgáltatás elektronikus úton teljesítendő.
- 3.3.3.5. Az adatszolgáltatás során közölt adatok teljességükéért, a bejelentésre kötelezettre érvényes számviteli szabályokkal, statisztikai rendszerrel, valamint egyéb nyilvántartási rendszereivel, mérési, megfigyelési adataival való egyezéséért a bejelentésre kötelezett a felelős. Az adatszolgáltatás során benyújtott dokumentációt legalább 5 évig meg kell őrizni.

### 3.4. Zaj- és rezgésvédelem

- 3.4.1. Tilos a védendő környezetben veszélyes mértékű környezeti zajt vagy rezgést okozni.
- 3.4.2. A bánya helyhez kötött és mozgó zajforrásait úgy kell tervezni és működtetni, hogy a védendő területen a zaj- és rezgésterhelés feleljen meg a zaj- és rezgésterhelési követelményeknek.
- 3.4.3. A tevékenységhez kapcsolódó szállítási útvonalakat úgy kell megtervezni, hogy az minél kisebb mértékben növelje meg az útvonalakkal szomszédos zajtól védendő területek zajterhelését.

### 3.5. Földtani közeg védelme

- 3.5.1. A bányászati tevékenység és annak kapcsolódó műveletei végzésekor a földtani közeg elszennyeződését meg kell akadályozni.
- 3.5.2. A kitermelési és szállítási tevékenység csak megfelelő műszaki állapotú járművekkel, munkagépekkel végezhető.
- 3.5.3. A bányatelek területén csak a munkagépek ellátását szolgáló üzemanyagot lehet tárolni, a földtani közeg, felszín alatti vizek szempontjából megfelelő műszaki védelemmel ellátott, szigetelt, zárt tartályban, konténerben.
- 3.5.4. A munkagépek üzemanyaggal történő feltöltése a bányatelken műszaki védelemmel ellátott területen, olajfelfogó tálcá alkalmazásával és a csapadékvizek szennyeződését kizáró módon történhet.
- 3.5.5. A bányatelek területén gépjárművek karbantartása, nagyobb javítási munkálatai, mosása, ill. a szállító járművek üzemanyaggal való feltöltése nem végezhető, a munkagépek üzemzavar esetén szükséges kisjavításai is csak megfelelő védelmi eszközök (pl. olajfelfogó tálcák) alkalmazásával történhet.
- 3.5.6. A földtani közeg minőségére veszélyes szennyező anyagok tárolását, gyűjtését és átadását/ elhelyezését a földtani közeg szennyezését kizáró módon kell végezni.
- 3.5.7. A bányatelek területén kommunális szennyvíz csak zárt, vízzáróan szigetelt aknában, tartályban gyűjthető, amelynek elszállításáról a vonatkozó jogszabályoknak megfelelően gondoskodni kell.
- 3.5.8. Az okozott, vagy havária jellegű szennyezést, károsodást haladéktalanul be kell jelenteni az illetékes környezetvédelmi hatóságnak, azonnal gondoskodva a szennyező tevékenység befejezéséről és a kárenyhítés megkezdéséről.  
Szennyezett földtani közeg deponálása (átmenetileg is) csak műszaki védelem mellett végezhető.

### 3.6. Természet- és tájvédelem

- 3.6.1. A tevékenység semmilyen káros hatással nem lehet a beavatkozással nem érintett szomszédos területekre - különös tekintettel az ex lege védett, Natura 2000 területekre - illetve az azokon előforduló védett, fokozottan védett, illetve közösségi jelentőségű fajok egyedeire és állományaira.

3.6.2. A bánya további üzemeltetése során a madarak fészkelésére alkalmas magasabb rendű növényzet (fák, cserjék, felemelkedő szárú növényzet) eltávolításával járó munkafolyamatok (kivágás, száruzás, gyeparatás) kizárólag a fészkelési és fiókanevelési időszakon kívül (szeptember 1. - március 15. között) végezhető, a Hortobágyi Nemzeti Park Igazgatóság (a továbbiakban: HNPI) illetékes természetvédelmi őrével **(Barna Péter, 06-30-205-6372)** egyeztetett módon.

3.6.3. Amennyiben olyan fák kivágására kerül sor, ahol természetes odú található, akkor a kivágás előtt meg kell győződni arról, hogy az odú lakatlan.

3.6.4. A kitermelt famennyiség helyszínén történő szétterítése tilos!

3.6.5. A bányatelken belül az alábbi EOY sarokponti koordinátákkal lehatárolt, természeti értékekben gazdag természetvédelmi területet érintetlenül kell hagyni, azon bármilyen nemű munkavégzés, áthaladás szigorúan tilos! A terület munkaterülettől történő lehatárolását a természetvédelmi őr szakfelügyelete mellett kell elvégezni! *(1. melléklet)*

EOY_X	EOY_Y
858140	292026
858123	291954
858118	291954
858099	291951
858082	291938
858079	291909
858070	291886
858051	291873
858025	291864
857996	291867
857980	291877
857968	291893
857964	291904
857965	291930
857970	291958
857977	291973
857985	292026
857994	292039
858007	292046
858032	292055
858058	292060
858093	292055
858114	292045
858133	292031
858140	292026

3.6.6. A gyurgyalag fészkelésének védelme érdekében a bányatelken belül az alábbi EOY sarokponti koordinátákkal lehatárolt, ~4000 m<sup>2</sup> kíméleti területet érintetlenül kell hagyni, azon bármilyen nemű munkavégzés szigorúan tilos! A terület munkaterülettől történő lehatárolását a természetvédelmi őr szakfelügyelete mellett kell elvégezni! *(2. melléklet)*

Ssz.	EOV_X	EOV_Y
1.	857994	291963
2.	858022	291966
3.	858044	291967
4.	858059	291970
5.	858075	291977
6.	858085	291979
7.	858096	291983
8.	858104	291991
9.	858120	291990
10.	858127	291973
11.	858126	291962
12.	858120	291953
13.	858085	291945
14.	858073	291938
15.	858069	291939
16.	858063	291940
17.	858043	291941
18.	858038	291942
19.	858032	291942
20.	858026	291941
21.	858013	291941
22.	858006	291940
23.	858001	291940
24.	857994	291945

3.6.7. A bányászati tevékenység jellegéből adódóan kimondottan jellemző, hogy a homokdepóniák függőleges falrészeibe beköltöznek a fokozottan védett gyurgyalagok és/vagy a védett partifecskek. Megakadályozásuk érdekében a művelés alatt álló falszakaszokon április 1. - augusztus 31. között folyamatosan, mindennapi munkavégzéssel, zavaró humán jelenléttel, őrzéssel, hálózással, 40°-os rézsú kialakításával meg kell akadályozni a madarak megtelepedését! A beküldött dokumentációban foglaltak szerint a homokkitermelés során a műszaki terveknek megfelelően nem függőleges, hanem inkább 40° és 70° közötti falszakaszok mentén tervezik a jövesztést végezni, melyet a művelést követően 40°-os rézsúval terveznek ellátni. Ha a madarak mégis beköltöznek, akkor az érintett falszakaszt 10-10 m-es oldalsó védőtávolság ráhagyásával április 1. és augusztus 31. között ki kell hagyni a művelésből, emellett haladéktalanul értesíteni kell a természetvédelmi őrt, aki további utasításokat tehet a munkálatokra vonatkozóan.

3.6.8. Partfalban fészkelő madarak fészkelő állományának védelme érdekében a természetvédelmi örrel egyeztetett helyszínen ki kell alakítani egy legalább 20 m hosszú és 2-3 m magas meredek (függőleges; 70°-nál meredekebb) partfalszakaszt, és minden év tavaszán április 1-ig biztosítsa annak meredek, függőleges voltát az előző évi falfelület legalább 5-10 cm-es rétegének letermelésével, valamint a partfalban fészkelő madarak beszállását zavaró növényzet eltávolításával.

3.6.9. Az üzemelő bányatelken kívül eső, a közvetlen környezetében található ex lege védett és Natura 2000 területek, valamint védett növény- és állatfajok megőrzése érdekében a bányatelken kívül a szállítás és közlekedés során csak a már meglévő utak vehetők igénybe, továbbá egyéb, bányaműveléshez kapcsolható tevékenység (pl. növényzet eltávolítás, földmunka, kitermelés, deponálás, géptárolás, parkolás, szociális létesítmények elhelyezése) a bányatelken kívüli ex lege védett és Natura 2000 területeken szigorúan tilos!

Külön kiemelést érdemel az ingatlan NY-i oldalán húzódó 24. Natura 2000 jelölő élőhelyfolt [91E0 Enyves éger (*Alnus glutinosa*) és magas kőris (*Fraxinus excelsior*) alkotta ligeterdők (*Alno-Padion*, *Alnion incanae*, *Salicion albae*)] és 35. Natura 2000 jelölő élőhelyfolt [6440 *Cnidion dubii* folyóvölgyeinek mocsárréteje], melyek teljes területét érintetlenül kell hagyni,



**ott bármilyen nemű munkavégzés, áthaladás szigorúan tilos! A terület munkaterülettől történő lehatárolását a természetvédelmi őr szakfelügyelete mellett kell elvégezni! (3. melléklet)**

3.6.10. A bányatelken kívül eső, közvetlen környezetében található **ex lege védett és Natura 2000 lápterületen minden év vegetációs időszakában kötelező élővilág szempontú monitoring vizsgálatot végezni!** A monitoringnak tartalmaznia kell a komplex Natura 2000 lápegyüttes (élőhelyek, magasabbrendű növényzet, rovarok, herpetofauna, madárfauna, emlősök) aktuális állapotának felmérését, az előző évben felmért állapotokhoz képest az összehasonlítását, a bányászati tevékenység lápot érintő közvetlen és közvetett hatásának vizsgálatát, értékelését, valamint az inváziós növényfajok nyomon követését.

**A biomonitring vizsgálatot minden év június 15-ig el kell készíteni és az arról készült dokumentációt 30 napon belül meg kell küldeni a természetvédelmi hatóság részére!**

3.6.11. Az üzemelő bányatelken belül, legalább annak Ny-i, DNy-i oldalán a 3.6.9. és 3.6.5. pont szerinti kíméleti területek közelében **talajvízszint figyelő kutakat kell kialakítani és működtetni!** A figyelőkút kialakítása vízügyi engedélyköteles tevékenység, ezért az illetékes vízügyi hatóságon kell az engedélyeztetést kezdeményezni! A kutak pontos elhelyezését azon eljárás keretein belül kell meghatározni. A kút mindenkor megközelíthetőségét és mintázhatóságát biztosítani kell.

A talajvízfigyelő kutakban a vízszint mérését **havonta egy alkalommal**, minden hónap azonos szakaszában kell elvégezni, a mérési eredményeket és azok kiértékelését **évente, a biomonitring dokumentációval együtt** meg kell küldeni a természetvédelmi és a vízügyi hatóság részére.

3.6.12. **A bányaműveletek mindvégig csak talajvízszint felett történhetnek, a bánya alaplapjának legalább 111,00 mBf szinten kell maradnia!**

3.6.13. Az árkok kialakítása során azokba az ott elhaladó kisebb állatok behullhatnak, mely a pusztulásukhoz vezethet. Ennek megakadályozására, az árok oldalán átlagosan 25 méterenként 0,4 m szélességben 45°-os rézsút kell kialakítani, mely lehetőséget biztosít az állatok kijutására. Kisebb árkoknál, illetve munkagödörknél, ha több napig nem történik betemetés, az árokba vagy gödörbe lejtősen behelyezett deszka vagy ágdarab lehetővé teszi a beesett állatok kijutását. A munkaárkok betemetése előtt össze kell gyűjteni kíméletes módon az ezekben rekedt élőlényeket, és gondoskodni zavarásmentes területre szállításukról.

3.6.14. Amennyiben a kétéltűek és hüllők aktív (március 15.-október 15.) időszakában a munkaárkok területén folyamatos vízborítás alakul ki, a munkálatok folytatásával kapcsolatban egyeztetni kell a természetvédelmi őrrrel, aki a kétéltűek védelme érdekében a tervezett tevékenység szüneteltetését rendelheti el az érintett vízzel borított élőhelyen azok kiszáradásáig, legkésőbb augusztus 15-ig. Ha augusztus 15. után sem száradnak ki az említett élőhelyek, akkor a munkálatokat augusztus 15. és október 15. közötti időintervallumra kell időzíteni.

3.6.15. A felvonulás, szállítás során kizárólag a természetvédelmi őrrrel közösen kijelölt, meglévő útvonalak vehetők igénybe! Az új útvonal kijelölése vagy az útvonalak váltogatása nem megengedett a fészkelő madárállomány megóvása érdekében.

3.6.16. Deponálásra, gépjármű állomás, szociális vagy egyéb létesítmények kialakítására csak az adott tervidőszakban használatban lévő területek vehetők igénybe! Új földrészleten ezen tevékenységek kialakítása tilos az élővilág fennmaradása és védelme érdekében!

3.6.17. Munkavégzés, közlekedés csak nappal, száraz talajviszonyok között történhet!

3.6.18. A munkaterületet, felvonulási területeket jól láthatóan ki kell jelölni, le kell határolni a természeti területtől!

3.6.19. A kitermelés során csak kifogástalan állapotú gépek és szállítóeszközök alkalmazhatók a szennyezés elkerülése érdekében.

3.6.20. A gépek, berendezések állapotát rendszeresen ellenőrizni kell, a talajra kerülő vegyszerek, olaj, szennyezőanyagok kiömlése esetén azonnali hatállyal kármentesítést kell megkezdeni. A kenő- és üzemanyagok talajra kerülése esetén az elfolyt szennyezőanyagokat az átitatott közeggel (talaj) együtt haladéktalanul zárt tároló edénybe össze kell gyűjteni és a *veszélyes hulladékkal kapcsolatos egyes tevékenységek részletes szabályairól* szóló 225/2015. (VIII. 7.) Korm. rendelet előírásai szerint kell kezelni.

3.6.21. A tevékenység megkezdését követően a homokkitermelés mellett folyamatos jelleggel **kötelező a rombolt felszínek, bolygatott területek helyreállítása gyommentesítő kaszálással.**

**A tisztító kaszálást legalább 3 éven keresztül, évente 2 alkalommal - június 15. és szeptember 30. határidővel - el kell végezni, melyről fotómelléklettel egybekötött jelentést 30 napon belül, július 15-ig és október 30-ig be kell nyújtani a Főosztály részére!**

3.6.22. Kiemelt figyelmet kell fordítani az **inváziós és allergén fajok** folyamatos **nyomon követésére** a teljes bányaterületen és annak környezetében. Terjedésüket a természetvédelmi őrral előre egyeztetett módon kell **viasszaszorítani!**

3.6.23. A felhagyást követően a terület **rekultivációja** során a mechanikailag rendezett területekre a **Natura 2000 fenntartási tervvel összhangban, a magasabb talajvízszintű földrészeket elsősorban erdősíteni kell!** Az erdősítés a talajadottságoknak megfelelő, tájbaillő, őshonos, nagy vágásfordulóra tervezhető elegyes faállománnyal kell megvalósítani! Invazív (pl.: gyalogakác, amerikai köris, bálványfa, zöldjuhar, nyugati ostorfa), vagy idegenhonos (fehér akác) fajok nem telepíthetőek! A faültetvények rendszeres utógondozásáról, ápolásáról, pótlásáról is gondoskodni kell.

A bányaművelés alól kivont területek **fásításának határideje: a homok kitermelésének befejezésétől számított 1 év.** A homok kitermelése befejezésének szándékát (azt megelőző legalább 30 nappal) be kell jelenteni a Főosztály részére.

3.6.24. Természetvédelmi érdekből a felhagyott munkaterület **mélyebb fekvésű, talajvízhez közeli felszíneinek erdősítése nem elfogadható.** A természetvédelmi őrről kijelölt területeken - az őrről javaslata szerint - a rekultivációt **viasszagypesítéssel** kell elvégezni, az élőhelyfolt jellegétől függően esetlegesen a spontán regenerálódás is elfogadható.

3.6.25. A kitermelés során védett élőlény egyedének, illetve állományának veszélyeztetése esetén a munkálatokat le kell állítani és haladéktalanul értesíteni kell az illetékes természetvédelmi őrt, aki a helyszínen a természeti értékek védelme érdekében a munkálatokat felfüggesztheti, valamint a természetvédelmi hatóság útján további korlátozásokat tehet.

### 3.7. A tevékenység szüneteltetésére és felhagyására vonatkozó előírások

3.7.1. A tevékenység szüneteltetésének vagy felhagyásának szándékát (azt megelőző legalább 30 nappal) be kell jelenteni a Főosztály részére.

3.7.2. A bányászati tevékenység felhagyása esetén az Érdekeltek köteles intézkedni a bánya területén lévő hulladékok és környezetszennyező anyagok hasznosítás vagy ártalmatlanítás céljából történő elszállításáról, illetve kezeléséről.

3.7.3. A tevékenység felhagyása esetén vizsgálni kell, hogy a tevékenységből a felülvizsgálati dokumentációban (készítette: Enviro-Expert Környezetvédelmi Szolgáltató és Tanácsadó Kft. (4028 Debrecen, Hadrházi út 7. I./5, készült: 2024. december) meghatározott állapothoz viszonyítva a felszín alatti vízben történt-e szennyezés, valamint vizsgálni kell, hogy a földtani közegben következett-e be környezeti kár. Amennyiben a környezet károsodása valószínűsíthető, meg kell tervezni a szükséges intézkedéseket. Az Érdekeltek a vizsgálatot tartalmazó dokumentációt a **tevékenység felhagyását követő 30 napon belül** köteles benyújtani a Főosztályhoz a szükséges természetvédelmi intézkedések meghatározása érdekében.

3.7.4. A bányászati tevékenység befejezését követően meg kell valósítani a bányaterület mechanikai és biológiai rekultivációját, tájbaillesztését, a 3.6. fejezetben ismertetett előírások figyelembevételével.

### 3.8. Szakkérdés vizsgálatával kapcsolatos előírások

#### 3.8.1. Vízügyi és vízvédelmi előírások:

A Szabolcs-Szatmár-Bereg Vármegyei Kormányhivatal Tűzvédelmi, Iparbiztonsági és Vízügyi Hatósági Főosztály Tűzvédelmi, Iparbiztonsági, Vízügyi és Vízvédelmi Osztály 30416/877-4/2025. ügyszámom kiegészített 30416/877-2/2025. számú szakkérdés vizsgálatára alapján:

3.8.1.1. A felszín alatti vizek jó minőségi állapotának védelme érdekében a létesítmények megvalósításánál, a tevékenységek végzésénél a felszín alatti vizek védelméről szóló Korm. rendelet előírásait maradéktalanul be kell tartani.

3.8.1.2. A tevékenységet, a szennyvizek, a csurgalék- és csapadékvizek kezelését, elhelyezését a környezet szennyezését és károsítását kizáró módon úgy kell végezni, hogy a talaj, illetve azon keresztül a felszín alatti víz ne szennyeződjön, a felszín alatti víz állapotában a tevékenység ne okozzon a földtani közeg és a felszín alatti víz szennyezéssel szembeni védelméhez szükséges határértékekről és a szennyezések méréséről szóló együttes miniszteri rendelet mellékleteiben megállapított (B) szennyezettségi határértékeket meghaladó minőség romlást.

3.8.1.3. A csapadékvíz akkor szikkasztható el a területen, ha a vízminőségi paraméterek értékei megfelelnek a felszíni vizek minősége védelmének szabályairól szóló Korm. rendelet által előírt és vízszennyező anyagok kibocsátásaira vonatkozó határértékekről és alkalmazásuk egyes szabályairól szóló miniszteri rendelet szerint vonatkozó határértékeknek és nem okoz a földtani közeg és a felszín alatti víz szennyezéssel szembeni védelméhez szükséges határértékekről és a szennyezések méréséről szóló együttes miniszteri rendelet mellékleteiben megállapított (B) szennyezettségi határértékeket meghaladó minőség romlást.

3.8.1.4. A tevékenység végzése során igénybe vett gépi berendezések és szállítójárművek üzemeltetése, karbantartása során gondoskodni kell arról, hogy üzemanyag és kenőanyag ne kerülhessen a talaj felszínére, valamint a felszíni és felszín alatti vizekbe. A szennyezések megelőzése érdekében a gépek rendszeres ellenőrzésére és a szükséges karbantartási munkák elvégzésére, kimondottan erre a célra kialakított, megfelelő műszaki védelemmel rendelkező helyen kell gondoskodni.

3.8.1.5. Vízminőségvédelmi érdekek, valamint az esetlegesen bekövetkező szennyeződés nyomon követhetőségének biztosítása érdekében **monitoring rendszert kell kialakítani**. A talajvízfigyelő **kutak számát és helyét**, a kutakból vett minták számát és a **vizsgálendő paramétereket az engedélyező hatósággal egyeztetve**, vízjogi engedélyezési eljárásban **kell meghatározni**, melyet **legkésőbb 2025. május 31-ig kezdeményezni kell a vízügyi hatóságon. A vízelétesítmény(ek) kialakítása végleges vízjogi létesítési engedély, majd azt követő használatba vétele végleges vízjogi üzemeltetési engedély birtokában kezdhető meg.**

3.8.1.6. A Kállai-főfolyásból történő vízkivétel (út locsolása) vízjogi engedély köteles tevékenység. A vízjogi üzemeltetési engedély megszerzésére irányuló kérelmet **a jelen eljárásban hozott határozat véglegessé válását követő 60 napon belül** be kell nyújtani a vízvédelmi hatósághoz.

#### 3.8.2. Kulturális örökségvédelmi előírások:

A Szabolcs-Szatmár-Bereg Vármegyei Kormányhivatal Építésügyi és Örökségvédelmi Főosztály Építésügyi és Örökségvédelmi Osztály az SZ/106/00170-3/2025. sz. iratával kijavított SZ/106/00170-2/2025. ügyszámú szakkérdés vizsgálatára alapján:

3.8.2.1. A bányatelek kialakítása kapcsán csak próbafeltárás után kezdhetők meg a kivitelezési munkák.

3.8.2.2. A próbafeltárás során amennyiben régészeti jelenségek dokumentálására nyílik lehetőség a földmunkával, tereprendezéssel érintett területen, teljes felületű megelőző feltárás lesz szükséges.

3.8.2.3. A feltárással nem érintett területen az elsődleges földmunkák (tereprendezés, humuszosítás, munkaárok földtömeg kiemelése stb.) csak régészeti megfigyelés mellett végezhetők.

3.8.2.4. A beruházónak a régészeti kutatás elvégzésére szerződést kell kötnie a Jósa András Múzeummal (4400 Nyíregyháza, Benczúr tér 21.).

3.8.2.5. A próba- és teljes felületű megelőző feltárást az engedélyezési vagy a kiviteli terven érintett mélységig, illetve a régészeti rétegsor aljáig kell elvégezni.

3.8.2.6. A próba- és teljes felületű megelőző feltárás csak véglegessé vált feltárási engedély birtokában kezdhető meg.

3.8.2.7. A régészeti feltárást csak a feltárást végző intézménnyel munkavégzésre irányuló jogviszonyban álló, a jogszabályban meghatározott végzettséggel, speciális szakismerettel és feltárási gyakorlattal rendelkező régész vezetheti.

3.8.2.8. A feltárt terület nagyságát és határait a munkaterület átadás-átvételtől készített jegyzőkönyvben rögzíteni kell.

3.8.2.9. A régészeti feladat ellátását igazoló dokumentum másolatát az örökségvédelmi hatósághoz be kell nyújtani.

### 3.8.3. Termőföldre gyakorolt hatások vizsgálata szakkérdésben tett előírások

A Szabolcs-Szatmár-Bereg Vármegyei Kormányhivatal **Agrárügyi Főosztály Növény- és Talajvédelmi Osztály SZ/84/00227-2/2025. sz. szakkérdés vizsgálata alapján:**

3.8.3.1. A homokbánya üzemeltetését úgy kell megvalósítani, hogy a környező mezőgazdasági területeken (pl. szántó, gyümölcsös, rét-legelő művelési ágú területek) biztosítva legyenek a talajvédő gazdálkodás feltételei, a szomszédos termőföldek talajidegen anyagokkal nem szennyeződhetnek, illetve gondoskodni kell az erózió és defláció elleni védelemről is.

3.8.3.2. Az üzemeltetés termőföldet nem érint, kivett (kivett homokbánya) művelési ágú területeken valósul meg.

3.8.3.3. A humusz letermelése, deponálása és hasznosítása során be kell tartani a talajvédelmi terv, illetve a teljeskörű környezetvédelmi felülvizsgálati dokumentáció talajvédelmi előírásait.

3.8.3.4. A humusz depóniák víz- és szél-erózió elleni védelméről, valamint gyommentesen tartásáról az üzemeltető köteles gondoskodni!

## **4. A környezetvédelmi működési engedély érvényességi ideje:**

**A fentiekben megadott előírások betartása esetén ezen engedély a véglegessé válásának napjától számított 15 évig érvényes.**

A 239-14/2020. sz. határozattal módosított 1045-3/2002. sz. környezetvédelmi engedély jelen határozat véglegessé válásával egyidejűleg hatályát veszti.

A határozathoz csatolt 3 db melléklet a határozat elválaszthatatlan részét képezi.

Az eljárás igazgatási szolgáltatási díjköteles, amelynek megfizetésére az ügyfél köteles. Az ügyfél az eljárás 675.000,- Ft. igazgatási szolgáltatási díját megfizette, egyéb eljárási költség nem keletkezett.

A határozat - ha ellene fellebbezés nem érkezik - a közlés napját követő 15. napon válik véglegessé.

Ezen határozat a jogszabályokban előírt más engedélyek beszerzése alól nem mentesít.

A határozat ellen - a közléstől számított 15 napon belül - a környezetvédelmi hatósági ügyekért felelős helyettes államtitkárnak címzett, de a Főosztályhoz benyújtandó fellebbezésnek van helye. A fellebbezés illetéke 5.000 Ft (ötezer forint), amelyet a Magyar Államkincstár által vezetett 10032000-01012107 számú Eljárási illetékbevételei számlára kell átutalással megfizetni. Az átutalást igazoló bizonylatot a fellebbezéshez mellékelni kell.

Jogi képviselővel eljáró fél, valamint a gazdálkodó szervezet a digitális államról és a digitális szolgáltatások nyújtásának egyes szabályairól szóló 2023. évi CIII. törvény (a továbbiakban: Dáptv.) alapján elektronikus úton történő kapcsolattartásra kötelezett, ezért a fellebbezést kizárólag ezen az úton nyújthatja be.

*Az igazgatási szünetről szóló 2023. évi XXVI. törvény 3. § (2) bekezdés 1. pontja és a 2024. évi igazgatási szünet elrendeléséről szóló 537/2023. (XII.6.) Korm. rendelet 1. § (2) bekezdés rendelkezései alapján az ügyintézési határidőbe nem számít bele a 2024. december 30. napjától a 2025. január 1. napjáig tartó téli igazgatási szünet időtartama.*

### INDOKOLÁS

A Főosztály jogelődje, a Felső-Tisza-vidéki Környezetvédelmi Felügyelőség az 1045-3/2002. sz. határozatában adott környezetvédelmi engedélyt az ARENA 2001 Kft. (4400 Nyíregyháza, Ady E. u. 11.), mint bányavállalkozó részére, a „Nyíregyháza III.-homok” védnevű, Nyíregyháza 02278/3 hrsz. alatti bányateleken tervezett homokbánya létesítéséhez, üzemeltetéséhez.

A Miskolci Bányakapitányság a bányavállalkozó bányatelekben fennálló bányászati jogosultságát az MBK 3064-3/2013. számú határozatával hivatalból törölte, amelyet követően a bányatelek bányászati jogának elnyerésére 2018-ban pályázatot írtak ki.

A Magyar Bányászati és Földtani Szolgálat (1145 Budapest, Columbus utca 17-23.) az MBFSZ-HATOSAG/2212-63/2018. számú határozattal kijavított MBFSZ-HATOSAG/2212-58/2018. számú határozatában a „Nyíregyháza III.-homok” védőnevű bányatelekben fennálló bányászati jog új jogosultjának a KÖZ-ÉP-ÚT Kft.-t (4400 Nyíregyháza, Szabadság tér 12/B. V. em. 50.) jelölte ki.

A Főosztály a KÖZ-ÉP-ÚT Kft. kérelmére a 239-14/2020. sz. határozatával módosította az 1045-3/2002. sz. határozatát, a környezethasználó személyében történő változás miatt.

A környezetvédelmi engedély a rendelkező részben megadott előírások betartása esetén a 239-14/2020. határozat véglegessé válásának napjától (2020.04.07.) 5 évig érvényes.

Az új bányavállalkozó a bányászati tevékenységet változatlan keretfeltételek mellett folytatja.

A Főosztályra 2024. december 23-án érkezett meg a KÖZ-ÉP-ÚT Kft. meghatalmazásából eljáró Enviro-Expert Környezetvédelmi Szolgáltató és Tanácsadó Kft. (4028 Debrecen, Hadházi út 7. I./5.) kérelme, amely a bánya területén folytatott bányászati tevékenység teljes körű környezetvédelmi felülvizsgálatára és a bányászati tevékenységre kiadott környezetvédelmi engedély jelentős módosítására (kitermelési, szállítási kapacitás jelentős növelésére) irányul.

A bányatelek Natura 2000 területet és ex lege védett lápot, az országos ökológiai hálózat magterületét is érinti. A benyújtott dokumentáció Natura 2000 hatásbecslést is tartalmazott.

A kérelem elbírálására 2024. december 23-án 7123/2024. ügyszámon közigazgatási hatósági eljárás indult, amely a környezeti hatásvizsgálati és az egységes környezethasználati engedélyezési eljárásról szóló 314/2005. (XII.25.) Korm. rendelet (Khvr.) 11. § (3) bek.-e, ill. a 10. § (8), (9) bek.-e alapján kerül lefolytatásra.

#### **A felülvizsgált tevékenység ismertetése:**

A homokbánya a város K-i részén, a 02278/3 hrsz.-ú ingatlanon található, a 41 sz. Nyíregyháza-Beregsurány elsőrendű főútról (8+681 szelvény) nyíló bekötőútról közelíthető meg.

A bányatelek területe 23 ha 9163 m<sup>2</sup>, alaplapja: 111,00 mBf, fedőlapja: 128,68 mBf (Ezen műszaki adatok nem változnak).

Maximális kitermelési kapacitás jelenleg: 200.000 m<sup>3</sup>/év,  
maximális kitermelési kapacitás tervezett: 300 000 m<sup>3</sup>/év.

A tevékenység intenzitásnövelésének célja a közeljövőben Nyíregyházán és környékén megvalósuló nagyberuházásokhoz, nyomvonalas létesítményekhez szükséges építési homok biztosítása.

A bányatelek földtani vagyona: 1.111.697 m<sup>3</sup> (2023. januári állapot),  
kitermelhető vagyona: 776.133 m<sup>3</sup> (2023. januári állapot).

#### A bányaművelés technológiai lépései:

**Letakarítás:** a bányavállalkozó nem tervez letakarítási, fedőréteg-eltávolítási munkákat.

**Fejtés, feltárás, haszonanyag kitermelése:**

Az ásványvagyon külfejtéses technológiával kerül lefejtésre. A kőzetjövesztés módja: gépi jövesztés, amelyet forgóvázaskotrógéppel, vagy gumikerekes homlokrakodóval végeznek.

A jövesztést a bányatelek K-i részén több szintben lehet végezni, mert az ásványvagyon vastagsága nagyobb, mint a berendezések által jöveszthető legnagyobb vastagság. (Maximális jövesztési vastagság: 6,0 m.)

Bányabeli szállítás nincs. A jövesztett homokot rakodógépekkel közvetlenül a vevők szállító járműveire rakodják.

A bányavállalkozó a kitermeléssel párhuzamosan végzi a lefejtett terület *tájrendezését*, a bányagödör alaplapjának és a végérszű finom, végleges rendezését.

A KÖZ-ÉP-ÚT Kft. 2024-ben kezdte meg a tevékenységét a bányaüzemben.

Bányászati tevékenységet évente átlagosan kb. 180 munkanapon végeznek a nappali (6:00-18:00 óra közötti) időszakban.

*A bányászati tevékenységhez kapcsolódó szállítás forgalmi adatai 2024-ben:*

járműtípus	kétirányú forgalom esetén (napi)
személygépjármű	20 db
tehergépjármű	120 db

2025-től, a tervezett kapacitásnövelés esetén várható forgalmi adatok:

járműtípus	kétirányú forgalom esetén (napi)
személygépjármű	20 db
tehergépjármű	220 db

A szállítási útvonalakat a benyújtott dokumentáció 13. ábráján ismertetik.

A bánya 3-4 km-es környezetében több mesterséges vízfolyás is található. Ezek közül legfontosabb a Kállai (VII.)-főfolyás, amely a bányaterülettől kb. 400 m-re található. A bányában nincs vízfolyás.

A tervezett kapacitásnövelés a bánya vízvédelmi hatásait nem befolyásolja, a jelenlegitől eltérő technológiát nem terveznek használni. Az intenzitásnövelés a kitermelés alsó síkját nem befolyásolja, így nem okozza a felszín alatti vizek nagyobb mértékű feltárását. A bányaműveleteket mindvégig talajvízszint felett végzik.

Technológiai szennyvíz a bányaüzemben nem keletkezik. A bányában mobil tartályos illemhelyet telepítenek.

A bányában alkalmazott fejto- és szállító berendezések karbantartását, javítását javító műhelyben végzik. A bányában gépjárművek mosása, tisztítása nem történik.

**A tervezett tevékenység részletes leírását a kérelemhez mellékelt dokumentáció tartalmazza.**

**A kérelem elbírálása:**

*Az általános közigazgatási rendtartásról szóló 2016. évi CL. törvény (továbbiakban: Ákr.) 43. § (2) bekezdése alapján a Főosztály az eljárás megindítását követő 8 napon belül a 7123-1/2024. számú iratában tájékoztatta az ügyfelet arról, hogy a benyújtott kérelmet teljes eljárásban bírálja el, valamint a teljes eljárás ügyintézési határidejéről, a határidő túllépésének jogkövetkezményeiről.*

A Főosztály a 49-1/2025. sz. levelében értesítette a bányatelekkel érintett ingatlan tulajdonosát az eljárás megindításáról. Az ingatlan tulajdonosa a tájékoztatás alapján 2025. január 24-én elektronikus formátumban érkezett és 2025. január 27-én szóban pontosított kérelmében a Főosztály jogelődje által a bányászati tevékenységre kiadott környezetvédelmi engedély módosító határozatának és az engedélymódosítást megalapozó engedélykérő dokumentáció megküldését kérte, amelyet a tulajdonos részére a Főosztály elektronikusan elérhetővé tett.

Az Ákr. 128. § (1) bekezdése alapján kérelemre indult eljárásban az eljárási költséget - ha jogszabály másként nem rendelkezik - a kérelmező ügyfél előlegezi. *Az eljárási költségekről, az iratbetekintéssel összefüggő költségtérítésről, a költségek megfizetéséről, valamint a költségmentességről szóló 469/2017. (XII.28.) Korm. rendelet 1. § (1) bekezdés 2. pontja alapján a közigazgatási hatósági eljárásban eljárási költség az igazgatási szolgáltatási díj.*

A benyújtott kérelem elbírálására irányuló eljárás *a környezetvédelmi és természetvédelmi hatósági eljárások igazgatási szolgáltatási díjairól szóló 14/2015. (III.31.) FM rendelet (továbbiakban: Díjrendelet) értelmében igazgatási szolgáltatási díjköteles, amelynek mértéke a Díjrendelet 2. melléklet*

- 2. főszáma (Bányászat 1.350.000,- Ft) és
- 13. főszáma /Környezetvédelmi engedély módosítási eljárása; (az 1–12. pontban foglalt díjtétel 50%-a)/
- ill. 14. főszáma /a 314/2005. (XII.25.) Korm. rendelet 11. § (3) bekezdésében foglalt felülvizsgálat; az 1–12. pontban foglalt díjtétel 50%-a/ alapján 675.000,- Ft.

Az ügyfél az igazgatási szolgáltatási díjat a Főosztály 49-2/2025. sz. hiánypótló végzése alapján megfizette, egyéb eljárási költség nem merült fel.

A Khvr. 11. § (3) bekezdése és a 10. § (8) bek.-e alapján a Főosztály hivatalában, valamint a Kormányhivatal honlapján az eljárás megindításáról közleményt tett közzé, és a közhírré tétellel egyidejűleg a közleményt, a kérelmet és mellékleteit a 49-9/2025. számú ügyiratban a bányászati tevékenység helye, ill. hatásterülete szerinti települések, Nyíregyháza Megyei Jogú Város Címzetes Főjegyzőjének és Napkor Nagyközség Jegyzőjének megküldte, akik gondoskodtak a közlemény közhírré tételéről.

Az eljárás megindításáról szóló közlemény közhírré tételének 15 napos időtartama alatt a tárggyal kapcsolatosan sem a Főosztályhoz, sem az érintett települések jegyzőihez nem érkezett észrevétel.

A Főosztály a 49-4/2025. számú végzésében tájékoztatta a **Hortobágyi Nemzeti Park Igazgatóság**ot (HNPI) jelen közigazgatási hatósági eljárás megindulásáról. Egyidejűleg a Főosztály megkereséssel fordult az Igazgatósághoz, mint a természeti értékek természetvédelmi kezelőjéhez és a Natura 2000 területek monitoringozásáért felelős szervhez, a tevékenység és hatásterülete által érintett ingatlanok vonatkozásában rendelkezésükre álló természetvédelmi adatok, illetve az eljárás szempontjából releváns tények megküldése érdekében.

A **Hortobágyi Nemzeti Park Igazgatóság** a HNPI-00562-2/2025. számú levelében természetvédelmi kezelőként az alábbi szakmai tájékoztatást adta:

„A megkeresésben szereplő bányatelek az Orosi-gyepék (HUHN20131) különleges jelentőségű természetmegőrzési terület (275/2004. (X.8.) Kormányrendelet és a 14/2010. (V.11.) KvVM rendelet)

részét képezik, valamint szerepel a Vidékfejlesztési Értesítő 62. évf. 1. számában, mint ex lege védett láp terület; továbbá a Magyarország és egyes kiemelt térségeinek területrendezési tervéről szóló 2018. évi CXXXIX. törvény alapján az Országos Ökológiai Hálózat magterületével érintett. A természet védelméről szóló 1996. évi LIII. törvény 15. § (1) b) pontja alapján természeti területnek minősül.

A területről a HNPI biotikai adatbázisában a védett mocsári nőszőfű (*Epipactis palustris*), hússzínű ujjaskosbor (*Dactylorhiza incarnata*) és pompás kosbor (*Orchis laxiflora* subsp. *elegans*) előfordulásáról van tudomásunk. A korábbi évekből a fokozottan védett gyurgyalag (*Merops apiaster*) és a védett partifecske (*Riparia riparia*) fészkeléséről van információnk.

A tervezett bányászati tevékenységgel kapcsolatban fenntartjuk a 123-2/2020. iktatószámú tájékoztatásunkban szereplő javaslatainkat.

A megküldött dokumentációban szereplő 4.6.7. Javasolt természetvédelmi intézkedések fejezetben foglaltakkal egyetértünk, kérjük az abban foglaltak betartását.

A dokumentációval kapcsolatban az alábbi észrevételeket tesszük:

- 45. oldal lap alján és aztán a tervben többször szerepel, hogy a kitermelés a talajvízszint felett marad. 15. oldalon azonban 3.1.2. (3): „homok kitermelése talajvíz felett, majd talajvíz alól láncos kotróval...”. Az ellentmondást javasolt tisztázni.
- 88-89. és 98. oldal és később is: A 2002-es engedélyben foglalt talajvízszint-figyelő kutak létesítése nem történt meg és az élővilágra vonatkozó monitoring vizsgálatokat sem végezték el. Ezeket javasolt pótolni.

Javasolt felhívni az Engedélyes figyelmét, hogy jelen szakmai tájékoztatásunkat az aktuálisan rendelkezésünkre álló adatok és információk alapján adjuk. Amennyiben a tevékenység megkezdéséig újabb védett természeti érték előfordulásáról, jelenlétéről szerzünk információt a tárgyi ingatlanok területéről, illetve azok környezetéből, úgy az engedélyben meghatározott idő- és térbeli korlátozások, illetve előírás javaslatok változhatnak.”

Az eljáró hatóság a rendelkező rész 3.6. fejezete szerinti természetvédelmi előírások megállapításánál, a természeti környezetet érintő hatások megítélése során az ügyiratban foglaltakat figyelembe vette.

**A Főosztály** a 49-10/2025. számú iratában a *környezetvédelmi hatósági és igazgatási feladatokat ellátó szervek kijelöléséről* szóló 624/2022. (XII.30.) Korm. rendelet 11. § (1) bekezdése és a 3. sz. melléklete alapján a hatáskörükbe tartozó **szakkérdés vizsgálatával kapcsolatban megkereste:**

- a 3. számú melléklet 3. pontjában felsorolt szakkérdésekre vonatkozóan a Szabolcs-Szatmár-Bereg Vármegyei Kormányhivatal **Népegészségügyi Főosztály Közegészségügyi Osztályát,**
- a 3. számú melléklet 4. pontjában felsorolt szakkérdésekre vonatkozóan a Szabolcs-Szatmár-Bereg Vármegyei Kormányhivatal **Építésügyi és Örökségvédelmi Főosztály Építésügyi és Örökségvédelmi Osztályát,**
- a 3. számú melléklet 6. pontjában felsorolt szakkérdésekre vonatkozóan a Szabolcs- Szatmár-Bereg Vármegyei Kormányhivatal **Agrárügyi Főosztály Növény- és Talajvédelmi Osztályát, valamint**
- a 3. számú melléklet 7. pontjában felsorolt szakkérdésekre vonatkozóan a Hajdú-Bihar Vármegyei Kormányhivatal **Agrárügyi Főosztály Erdőfelügyeleti Osztályát, valamint**
- a 3. számú melléklet 8. pontjában felsorolt szakkérdésekre vonatkozóan a Szabolcs-Szatmár-Bereg Vármegyei Kormányhivatal **Földhivatali Főosztály Földmérési és Földügyi Osztályát.**



Az eljárásba bevont szervezeti egységek a szakkérdésben az állásfoglalásukat az alábbiak szerint adták meg:

A Szabolcs-Szatmár-Bereg Vármegyei Kormányhivatal **Népegészségügyi Főosztály Közegészségügyi Osztály** az SZ/NEF/00229-2/2025. számú szakkérdés vizsgálatában a környezetvédelmi engedély kiadása ellen a vizsgált szakkérdések vonatkozásában kifogást nem emelt.

Szakkérdés vizsgálatát az alábbiakkal indokolta:

*„Az eljárás során a Környezetvédelmi, Természetvédelmi és Hulladékgazdálkodási Főosztály az ügy tárgyhöz kapcsolódó szakkérdések [A környezet- és település-egészségügyre, az egészségkárosító kockázatok és esetleges hatások felmérésére, a felszín alatti vizek minőségét, egészségkárosítás nélküli fogyaszthatóságát, felhasználhatóságát befolyásoló körülmények, tényezők vizsgálatára, lakott területtől (lakóépülettől) számított védőtávolságok véleményezésére, a talajjal, a szennyvizekkel, veszélyes hulladékokkal kapcsolatos közegészségügyi követelmények érvényesítésére, az emberi használatra szolgáló felszíni vizek védelmére kiterjedően] vizsgálatára a Szabolcs-Szatmár-Bereg Vármegyei Kormányhivatal Népegészségügyi Főosztályát kérte fel, mely az ügygel kapcsolatos feladatkörrel és szakmai ismeretekkel rendelkezik.*

*A megkereső hatóság által csatolt dokumentumok alapján, figyelemmel a 1995. évi LIII. törvény 70. §-ának, valamint a 314/2005. (XII.25.) Korm. rendelet rendelkezéseire is, a Szabolcs-Szatmár-Bereg Vármegyei Kormányhivatal Népegészségügyi Főosztálya megállapította, hogy a bányatelep működésével és a tervezett kitermelési, szállítási kapacitás jelentős növelésével összefüggésben - a vizsgált szakkérdések vonatkozásában - a kérelemben bemutatott adatok és számítások alapján jelentős környezeti terhelés nem valószínűsíthető. A levegővédelmi és zajvédelmi hatásterületen belül védendő ingatlan nem található, ezáltal szignifikáns humán-egészségügyi kockázatnövelő hatás kialakulására nem lehet következtetni.*

*Állásfoglalásomat a hivatkozott jogszabályhely(ek) alapján hoztam.*

*A szakkérdés vizsgálatára vonatkozó feladatkörömet a környezetvédelmi hatósági és igazgatási feladatokat ellátó szervek kijelöléséről szóló 624/2022. (XII.30.) Korm. rendelet 11. § (1) bekezdése, illetve a fővárosi és megyei kormányhivatal, valamint a járási (fővárosi kerületi) hivatal népegészségügyi feladatai ellátásáról, továbbá az egészségügyi államigazgatási szerv kijelöléséről szóló 385/2016. (XII.2.) Korm. rendelet szerint, míg illetékességemet az általános közigazgatási rendtartásról szóló 2016. évi CL. tv. 16. § (1) bekezdése, valamint a fővárosi és vármegyei kormányhivatalokról, valamint a járási (fővárosi kerületi) hivatalokról szóló 568/2022. (XII.23.) Korm. rendelet 2. § (1) bekezdése alapján állapítottam meg.”*

A Szabolcs-Szatmár-Bereg Vármegyei Kormányhivatal **Építésügyi és Örökségvédelmi Főosztály Építésügyi és Örökségvédelmi Osztály** az SZ/106/00170-3/2025. sz. iratával kijavított SZ/106/00170-2/2025. ügyszámú iratában adta meg szakkérdés vizsgálatát, amelyben szereplő kikötéseket a határozat rendelkező részének 3.8.2. pontja tartalmazza.

Indokolásában az alábbiakat állapította meg:

*„A Szabolcs-Szatmár-Bereg Vármegyei Kormányhivatal Környezetvédelmi, Természetvédelmi és Hulladékgazdálkodási Főosztály Komplex Engedélyezési, Természetvédelmi és Nyilvántartási Osztály a Nyíregyháza III.-homok védőnevű bányatelken folytatott bányászati tevékenység /314/2005 (XII.25) Korm. rendelet 11. § (3) bek. szerinti/ teljes körű környezetvédelmi felülvizsgálata és a bányászati tevékenységre kiadott környezetvédelmi engedély jelentős módosítása tárgyában, szakkérdés vizsgálatát kezdeményezte Hatóságomnál 2025. január 29. napján.*

A szakkérdésben történt megkeresésre a kikötéseket a következőkre való tekintettel javasoltam.

A benyújtott tervdokumentáció alapján megállapítottam, hogy a tervezett beruházás a hatósági nyilvántartásában szereplő **régészeti lelőhelyet érint (lelőhely azonosító: 35144, Oros-Nyíregyháza elkerülő 2.)**

A lelőhely kiterjedésének, állapotának, bolygatatlan régészeti objektumok meghatározása, továbbá a lelőhely rétegtani viszonyainak tisztázása céljából a tervezett bányatelek kialakításához kapcsolódóan próbafeltárás elvégzése indokolt. A próbafeltárás során amennyiben régészeti jelenségek dokumentálására nyílik lehetőség a földmunkával, tereprendezéssel érintett területen, teljes felületű megelőző feltárás lesz szükséges.

A *kulturális örökség védelméről* szóló 2001. évi LXIV. törvény (továbbiakban: Kötv.) 19. § (2) bekezdése értelmében a régészeti örökség elemei eredeti helyzetükből csak régészeti feltárás keretében mozdíthatók el. A Kötv. 22. § (1) bekezdése szerint „nyilvántartott régészeti lelőhelynek a beruházással kapcsolatos földmunkával érintett részén megelőző régészeti feltárást kell végezni.”

A próba- és teljes felületű megelőző feltárást a Kötv. 22. § (3) b), ca) és d) pontjában meghatározott feltételek fennállása miatt írtam elő.

A régészeti próbafeltárás a Kötv. 7. § 26. pontja szerint a régészeti érdekű területek régészeti érintettségének megállapítása, a régészeti lelőhelyek állapotának felmérése, jellegének, térbeli kiterjedésének és rétegsorainak megállapítása, a próbafeltárást követő megelőző feltárás esetén a veszélyeztető források és a megelőző feltárás módjának és mértékének meghatározása vagy a lelőhelyek védelmi fokozatának megállapítása és osztályozása céljából végzett régészeti feltárás.

A Kötv. 7. § 40. pontja alapján a teljes felületű feltárás: „a nyilvántartott régészeti lelőhelyen a régészeti örökség elemeinek a földmunkával érintett terület egészén történő feltárása.”

A Kötv. 23. § (1) bekezdése alapján a teljes felületű feltárás legfeljebb az engedélyezési vagy kiviteli terv szerinti földmunkával érintett mélységig kell elvégezni, az itt lévő régészeti emlékek egészét fel kell tární.

A *kulturális örökség védelmével kapcsolatos szabályokról* szóló 68/2018 (IV.9.) Korm. rendelet (továbbiakban: Korm. r.) 21-23. §-a rendelkezik. A feltárás engedélyezésére vonatkozó tájékoztatást a Kötv. 20. §-a és a Korm. r. 22. §-a, valamint a Korm. r. 48. §-a alapján adtam. A megelőző feltárásra a szerződés megkötését a Kötv. 22. § (10), (11) bekezdése írja elő.

A régészeti szakfeladatok elvégzésére a Kötv. 22. § (5) bekezdése alapján a feltárás helye szerinti gyűjtőterülettel rendelkező területi múzeum (Jósa András Múzeum, 4400 Nyíregyháza, Benczúr tér 21.; Tel.: 06-42/315-722) jogosult.

Hatóságom hatáskörét Korm. r. 3. § (1) bekezdés a) pontja, illetve a *környezetvédelmi hatósági és igazgatási feladatokat ellátó szervek kijelöléséről* szóló 624/2022. (XII.30.) Korm. rendelet 11. § (1) bekezdése, valamint a *fővárosi és vármegyei kormányhivatalok szervezeti és működési szabályzatáról* szóló 15/2024. (VI.28.) KTM utasítás 24. § és 61. §-a, illetékességét a *fővárosi és vármegyei kormányhivatalokról, valamint a járási (fővárosi kerületi) hivatalokról* 568/2022. (XII.23.) Korm. rendelet 2. § (1) bekezdése állapítja meg.”

A Szabolcs-Szatmár-Bereg Vármegyei Kormányhivatal **Agrárügyi Főosztály Növény- és Talajvédelmi Osztály** SZ/84/00227-2/2025. ügyszámon, a termőföldre gyakorolt hatások vizsgálata szakkérdésben tett állásfoglalásának előírásait a határozat rendelkező részének 3.8.3. pontja tartalmazza. Indokolásában az alábbiakat állapította meg:

Talajvédelmi szempontból a Nyíregyháza 02278/3 hrsz.-ú kivett művelési ágú „Nyíregyháza III.-homok” védőnevű bányauzem további üzemeltetésének - előírásunk betartása mellett - a környező mezőgazdasági területekre káros hatása nincs, *talajvédelmi szempontból jelentős hatás nem várható.*

A talajvédelmi hatóság illetékességéről a 2016. évi CL. törvény (az általános közigazgatási rendtartásról) 16. § (1) bekezdése és a 383/2016. (XII.2.) Korm. rendelet (a földművelésügyi hatósági és igazgatási feladatokat ellátó szervek kijelöléséről) 3. § (2) bekezdése rendelkezik.

A talajvédelmi hatóság hatáskörét a termőföld védelméről szóló 2007. évi CXXIX. törvény 32. § (1) bekezdése, valamint 383/2016. (XII.2.) Korm. rendelet (a földművelésügyi hatósági és igazgatási feladatokat ellátó szervek kijelöléséről) 52. § (1) bekezdése állapítja meg.

Ezen állásfoglalást a talajvédelmi hatóság a 2007. évi CXXIX. tv. (a termőföld védelméről) vonatkozó előírásainak figyelembevételével, a 624/2022. (XII.30.) Korm. rendelet (a környezetvédelmi és természetvédelmi hatósági és igazgatási feladatokat ellátó szervek kijelöléséről) 11. § (1) bekezdése és a 3. számú melléklet 6. pontja, illetve a Teljeskörű környezetvédelmi felülvizsgálata dokumentáció (Készítette: Enviro-Expert Kft. /4028 Debrecen, Hadházi út 7. I./5./; Kelt: Debrecen, 2024. december 20.) alapján adta ki.”

A Hajdú-Bihar Vármegyei Kormányhivatal **Agrárügyi Főosztály Erdőfelügyeleti Osztály** a HB/15-ERD/03233-2/2025. számú, az erdőkre gyakorolt hatások vizsgálatára kiterjedő szakkérdésben kifogást nem emelt az engedély kiadásával szemben. Megállapította, hogy erdőt érintő negatív környezeti hatás nem feltételezhető.

Indokolása az alábbi:

„Az erdészeti hatóság a kérelem mellékleteként benyújtott dokumentáció, valamint nyilvántartása, az Országos Erdőállomány Adattár (a továbbiakban: Adattár) adatai alapján megállapította, hogy a megvalósult beruházás az erdőről, az erdő védelméről és az erdőgazdálkodásról szóló 2009. évi XXXVII. tv. (a továbbiakban: Evt.) 6. § (1) bekezdés a) pontja szerinti erdőnek minősülő vagy 13.§ (1) bekezdés szerinti erdőgazdálkodási tevékenységet közvetlenül szolgáló földterületet közvetlenül nem érint.

**Amennyiben a későbbi tervezési fázisokban az igénybevétele módja és mértéke pontosodik, és kialakul a végleges állapot, az erdő igénybevétele annak megfelelően kell lefolytatni.**

A termőföld védelméről szóló 2007. évi CXXIX. törvény 1. § 4a) bekezdése szerint az erdészeti hatóság jogosult annak megállapítására és igazolására, hogy mely terület minősül az erdőről, az erdő védelméről és az erdőgazdálkodásról szóló 2009. évi XXXVII. törvényben meghatározott erdőnek.

Az erdőként nyilvántartott területek elhelyezkedése a [www.erdoterkep.nebih.gov.hu](http://www.erdoterkep.nebih.gov.hu) weblapon megtekinthető.

Fentiek alapján az erdészeti hatóság a rendelkező részben foglaltak szerint adta meg állásfoglalását.

A Hajdú-Bihar Vármegyei Kormányhivatal erdészeti hatósági feladatkörében eljáró Agrárügyi Főosztály Erdőfelügyeleti Osztályának hatáskörét a földművelésügyi hatósági és igazgatási feladatokat ellátó szervek kijelöléséről szóló 383/2016. (XII.2.) Korm. rendelet 12. § (5) bekezdésének rendelkezése, illetékességét a 10. §-ának c) pontja, és a 11. § (1) bekezdése és a 2. számú melléklet 8. pontja állapítja meg.

Az erdészeti hatóság a szakkérdést a környezetvédelmi és természetvédelmi hatósági és igazgatási feladatokat ellátó szervek kijelöléséről szóló 624/2022. (XII.30.) Korm. rendelet alapján vizsgálta meg.”

A Szabolcs-Szatmár-Bereg Vármegyei Kormányhivatal **Földhivatali Főosztály Földmérési és Földügyi Osztály** 10127/2/2025. ügyszámú irata szerint a termőföld mennyiségi védelmének követelményei szakkérdés jelen eljárásban nem vizsgálendő, így hatáskörének hiányát állapította meg, az alábbiak szerint:

„A környezetvédelmi és természetvédelmi hatósági és igazgatási feladatokat ellátó szervek kijelöléséről szóló 624/2022. (XII.30.) Korm. rendelet 11. §. (1) bekezdésében foglaltak alapján a Szabolcs-Szatmár-Bereg Vármegyei Kormányhivatal Földhivatali Főosztály Földmérési és Földügyi Osztálya a termőföld mennyiségi védelmére vonatkozó jogszabályi követelmények érvényre juttatása érdekében csak akkor van szakkérdés vizsgálatára kijelölve, ha az eljárás termőföldön megvalósuló beruházás engedélyezésére irányul.

A termőföld védelméről szóló 2007. évi CXXIX. törvény (továbbiakban: Tft.) 2. § 19; pontjának rendelkezései szerint „*termőföld: az a földrészlet, amely a település külterületén fekszik, és az ingatlan-nyilvántartásban szántó, szőlő, gyümölcsös, kert, rét, legelő (gyep), nádas, fásított terület*

művelési ágban van nyilvántartva, kivéve ha a földrészlet az Evt.-ben meghatározott erdőnek minősül;”,

Az általános közigazgatási rendtartásról szóló 2016. évi CL. törvény (a továbbiakban: Ákr.) 17. §. alapján „A hatóság a hatáskörét és illetékességét az eljárás minden szakaszában hivatalból vizsgálja. Ha valamelyik hiányát észleli, és kétséget kizáróan megállapítható az ügyben illetékességgel rendelkező hatóság, az ügyet átteszi, ennek hiányában a kérelmet visszautasítja vagy az eljárást megszünteti.”.

Vizsgálatom során megállapítottam, hogy a **jelen eljárással érintett ingatlan** a Tfv. értelmében **nem minősül termőföldnek**, így az ügyben illetékes ingatlanügyi hatóság - a Szabolcs-Szatmár-Bereg Vármegyei Kormányhivatal Földhivatali Főosztály Földmérési és Földügyi Osztálya - termőföldvédelmi szakkérdés vizsgálata tekintetében a fentiek alapján nincs kijelölve.

A kormányhivatal hatáskörét a földművelésügyi hatósági és igazgatási feladatokat ellátó szervek kijelöléséről szóló 383/2016. (XII. 2.) Korm. rendelet állapítja meg, miszerint

„36. § b) A Kormány ingatlanügyi hatóságként a földügyi igazgatási hatáskörében eljáró fővárosi és vármegyei kormányhivatalt jelöli ki.”

„37. § (1) Ha e rendelet másként nem rendelkezik, az ingatlan fekvése szerint illetékes, földügyi igazgatási hatáskörében eljáró fővárosi és vármegyei kormányhivatal jár el ingatlanügyi hatóságként.”.

Az illetékességet a 3. § (3) bekezdés b.) pontja állapítja meg, miszerint „b) fővárosi és vármegyei kormányhivatal illetékességi területe a hatáskörébe tartozó ügyekben az adott vármegye (főváros) területére terjed ki”, továbbá a fővárosi és vármegyei kormányhivatalokról, valamint a járási (fővárosi kerületi) hivatalokról szóló 568/2022. (XII. 23.) Korm. rendelet alapján „2. § (1) A kormányhivatal illetékessége a székhelye szerinti vármegyére terjed ki. A Budapest Főváros Kormányhivatala illetékessége Budapest főváros területére, a Pest Vármegyei Kormányhivatal illetékességi területe Pest vármegyére terjed ki.”.

A Tfv. 7. § (1) bekezdésében foglaltak alapján „A földvédelmi eljárást az ingatlanügyi hatóság folytatja le.”.

A Tfv. 8. § (2) bekezdése értelmében „A szakhatósági állásfoglalás kialakítása során figyelemmel kell lenni továbbá arra, hogy a szakhatósági eljárás tárgyát képező földrészletekkel szomszédos termőföldek megfelelő mezőgazdasági hasznosítását a tervezett tevékenység, létesítmény ne akadályozza.”, míg a 8/A. § előírja, hogy „Földvédelmi szakkérdés vizsgálata során a 8. § (1)-(3) bekezdésében foglaltakat alkalmazni kell.”.

A Főosztály a 49-11/2025. számú iratában a 624/2022. (XII. 30.) Korm. rendelet 12/A. § és a 8. számú melléklet 2. és 3. pontjában, továbbá 7. pontjában felsorolt szakkérdésekre vonatkozóan a **Szabolcs-Szatmár-Bereg Vármegyei Kormányhivatal Tűzvédelmi, Iparbiztonsági és Vízügyi Hatósági Főosztály Tűzvédelmi, Iparbiztonsági, Vízügyi és Vízvédelmi Osztályát** kereste meg.

A hatóság 30416/877-4/2025.ált. ügyszámon kiegészített 30416/877-2/2025.ált. számú, vízügyi, vízvédelmi szakkérdésben adott állásfoglalását előírásokkal adta meg, amelyeket a rendelkező rész 3.8.1. pontja tartalmazza.

Döntését az alábbiak szerint indokolta:

„A Főosztály a 2025. január 29-én érkezett, hivatkozott számú megkeresésében, az Engedélyes által kérelmezett, Nyíregyháza 02278/3 hrsz. alatti „Nyíregyháza III.-homok” védnevű bányatelken folytatott bányászati tevékenység teljes körű környezetvédelmi felülvizsgálata és a bányászati tevékenységre kiadott környezetvédelmi engedély jelentős módosítása (kitermelési, szállítási kapacitás jelentős növelése) ügyében indult közigazgatási hatósági eljárásban vízügyi és vízvédelmi szakkérdés vizsgálat érdekében kereste meg a Vízügyi és Vízvédelmi Osztályt.

A környezetvédelmi hatósági és igazgatási feladatokat ellátó szervek kijelöléséről szóló 624/2022. (XII. 30.) Korm. rendelet 12/A. §-a és a 8. számú melléklet 2. és 3. pontja szerint vizsgálendő vízügyi és vízvédelmi szakkérdések:

- „Annak elbírálása, hogy a tevékenység vízellátása, a keletkező csapadék és szennyvíz elvezetése, valamint a szennyvíz tisztítása biztosított-e, vízbázis védőterületére, védőidomára, jogszabályban, illetve határozatban meghatározott előírások érvényesíthetők-e, továbbá annak elbírálása, hogy a tevékenység az árvíz és a jég levonulására, a mederfenntartásra milyen hatást gyakorol.
- Annak elbírálása, hogy a tevékenység kapcsán a felszíni és felszín alatti vizek minősége, mennyisége védelmére és állapotromlására vonatkozó jogszabályban, illetve határozatban meghatározott előírások érvényesíthetők-e.”

A Vízügyi és Vízvédelmi Osztály a tárgyi ügy vonatkozásában a 30416/877-1/2025.ált. számú iratában szakértőként megkereste a Felső-Tisza-vidéki Vízügyi Igazgatóságot (4400 Nyíregyháza, Széchenyi u. 19.), amely válasz megkeresését a megadott határidőn belül, illetve a mai napig nem adta meg.

A Vízügyi és Vízvédelmi Osztály tekintettel a 624/2022. (XII.30.) Korm. rendelet 12/A. §-a és a 8. számú melléklet 2. és 3. pontjaira a rendelkezésére álló adatokból az alábbiakat állapította meg:

A 219/2004. (VII.21.) Korm. rendelet 7. § és 2. számú mellékletével összhangban, a 27/2004. (XII. 25.) KvVM rendelet és a felszín alatti vizek állapotáról készült országos érzékenységi térkép alapján Nyíregyháza település a felszín alatti víz állapota szempontjából az érzékeny területek közé kerül besorolásra.

Az érintett terület közüzemi ivóvízbázist nem érint.

A felszín alatti vizek védelméről szóló 219/2004. (VII.21.) Korm. rendelet 8. §-a alapján: „A felszín alatti vizek jó állapotának biztosítása érdekében tevékenység csak

- a) környezetvédelmi megelőző intézkedésekkel végezhető a külön jogszabály szerinti legjobb elérhető technika, illetve a leghatékonyabb megoldás alkalmazásával;
- b) ellenőrzött körülmények között történhet, beleértve monitoring kialakítását, működtetését és az adatszolgáltatást;
- c) úgy végezhető, hogy hosszú távon se veszélyeztesse a felszín alatti vizek jó állapotát, a környezeti célkitűzések teljesülését.”

Vízbázis, illetve vízvédelmi szempontból a telephelyen folytatott tevékenység fegyelmezett üzemeltetés és az előírások maradéktalan betartása esetén, a felszíni és felszín alatti vizekre jelentős terhelést nem okoz, a károsító hatás kizárható.

A tervezett tevékenység az árvíz és a jég levonulására, a mederfenntartásra hatást nem gyakorol.

A „Nyíregyháza III.-homok” védnevű bányatelken homokbánya létesítésére, üzemeltetésére a korábbi bányavállalkozó 1045-3/2002. ügyszámon környezetvédelmi engedélyt kapott. Az engedélyt a Főosztály 239-14/2020. számon módosította. Érvényes 2025. március 31-ig.

A bányatelek Nyíregyháza város K-i részén 02278/3 hrsz.-ú ingatlanon helyezkedik el. A homokbánya által igénybevett földterület 23 ha 9163 m<sup>2</sup>, kiterjedése: 23,9163 ha.

Kitermelésre kerülő anyag minőségi besorolása, mennyisége, a bánya kapacitása:

- homok
- földtani vagyon: 1.111.697 m<sup>3</sup>
- kitermelhető vagyon: 776.133 m<sup>3</sup>
- Maximális kitermelési kapacitás: 200.000 m<sup>3</sup>/év

Az Engedélyes a tervidőszak végéig, 2025. március 31-ig, 300 000 m<sup>3</sup> homok kitermelését tervezi.

A Bányauzemben szociális szennyvíz nem keletkezik. A dolgozóknak öltözési, mosdási lehetőség másik telephelyen biztosított. A telephelyen cserélhető tartályos mobil TOI típusú WC kerül elhelyezésre.

A területre hulló csapadék helyben elszivárog.

A bányában működő fejtő és szállító berendezések karbantartását, javítását javító műhelyben végzik.

A bányában gépjárművek mosását, tisztítását nem végzik.

Átlagos talajvíz mélység: 4-8 m között.

A bánya alaplapja 111,00 mBf szinten van, a bányaműveletek a mindvégig a talajvízszint felett folynak.

Mintavételre került sor két furatból a bányaterület északi és déli oldaláról.

A vizsgált területek környezetében található talajvízre az enyhén lúgos kémhatás jellemző. A talajvíz klorid és sótartalma, valamint a nehézfémek esetében nem volt határérték túllépés. Az alifás szénhidrogének kimutatási határ alatt voltak a talajvízben és határérték túllépés volt tapasztalható ammónium tekintetében.

A benyújtott tervdokumentációban foglaltak szerint a bányatelek nyugati szélén talajvízszint figyelő kutat kell kialakítani és működtetni a 1045-3/2002. sz. alap környezetvédelmi engedély szerint. A figyelőkút kialakítása még nem történt meg.

Fentiek alapján a Vízügyi és Vízvédelmi Osztály a vonatkozó jogszabályok betartásán túl a vízminőségvédelmi érdekek, valamint a szennyeződés nyomon követhetőségének biztosítása érdekében a vízügyi hatósággal egyeztetett monitoring rendszer kialakítását írja elő, melyet legkésőbb 2025. május 31-ig kezdeményezni kell a vízügyi hatóságon.

A vízellétesítmény(ek) (monitoring kutak) kialakítása végleges vízjogi létesítési engedély, majd azt követő használatba vétele végleges vízjogi üzemeltetési engedély birtokában kezdhető meg.

Rendelkező részben tett előírások indokolása:

A felszíni és felszín alatti vizek jó minőségi állapotának elérése, biztosítása érdekében a vízügyi hatóság a rendelkező rész 1-3 pontjaiban a vizek szennyeződésének megelőzéséről a felszíni vizek minősége védelmének szabályairól szóló 220/2004. (VII.21.) Korm. rendelet (továbbiakban: Fivr.) 4. és 9. §-a, a felszín alatti vizek védelméről szóló 219/2004. (VII.21.) Korm. rendelet (továbbiakban: Favr.) 10. §-ának (1) bekezdése, 6/2009. (IV.14.) KvVM-EüM-FVM együttes rendelet, továbbá a vízszennyező anyagok kibocsátásaira vonatkozó határértékekről és alkalmazásuk egyes szabályairól szóló 28/2004. (XII.25.) KvVM rendelet (továbbiakban: 28/2004. (XII.25.) KvVM rendelet) 2. számú melléklete alapján figyelembe véve Magyarország 2021. évi vízgyűjtő-gazdálkodási tervéről szóló 1242/2022. (IV.28.) Korm. határozatban elfogadott vízgyűjtő-gazdálkodási terve (továbbiakban: VGT3) alapján tett meg előírásait.

Felszíni, vagy felszín alatti vizek veszélyeztetésének vagy károsításának kizárása érdekében a Vízügyi és Vízvédelmi Osztályt a környezet védelmének általános szabályairól szóló 1995. évi LIII. törvény (továbbiakban: Kvt.) 66/A. § (1) bekezdése és a vízügyi igazgatási és a vízügyi, valamint a vízvédelmi hatósági feladatokat ellátó szervek kijelöléséről szóló 223/2014. (IX.4.) Korm. rendelet (továbbiakban: 223/2014. (IX.4.) Korm. rendelet) 10. § (3a) bekezdése alapján rendelkezett a vízügyi hatóság a rendelkező rész 4. pontjában.

A vízügyi hatóság a rendelkező rész 5. pontját a vízgazdálkodásról szóló 1995. évi LVII. törvény (továbbiakban: Vgtv.) 28/A. § (1) pontja, valamint a vízgazdálkodási hatósági jogkör gyakorlásáról szóló 72/1996. (V.22.) Korm. rendelet (a továbbiakban Vhr.) 5. §-a és a Favr. 10.§ alapján írta elő.

Fentiek alapján megállapítható, hogy tervezett létesítmény és ahhoz kapcsolódó üzemelési/karbantartási tevékenység, megfelelő műszaki állapotú technológiai berendezések alkalmazásával, a munkafolyamatok megfelelő szervezésével, a létesítmények szakszerű üzemeltetésével, a vonatkozó előírások betartása esetén a vizek minőségi állapotában nem fog a jelenleginél kedvezőtlenebb állapotot okozni, a vizek szennyeződése megelőzhető, kiküszöbölhető.

A tevékenység a felszíni víztest fizikai tulajdonságainak módosulását, vagy a felszín alatti víztest szintjének változását nem eredményezi, a vizek kémiai és ökológiai állapotát várhatóan nem befolyásolja negatívan.

A fentiek értelmében jelen eljárásban a Kvt. általános rendelkezésein túl a vízvédelmi szempontok érvényesülése érdekében szakkérdésként vizsgáltam a vízgyűjtő-gazdálkodás egyes szabályairól szóló 221/2004. (VII.21.) Korm. rendeletben és a Magyarország felülvizsgált, 2021. évi vízgyűjtő-gazdálkodási tervéről (VGT3) szóló 1242/2022. (IV.28.) Korm. határozatban foglaltaknak való megfelelést.

A szakkérdés vizsgálatát a vízbázisok, a távlati vízbázisok, valamint az ivóvízellátást szolgáló vízellátási rendszerek védelméről szóló 123/1997. (VII.18.) Korm. rendelet, a vízgazdálkodási hatósági jogkör gyakorlásáról szóló módosított 72/1996. (V.22.) Korm. rendelet 1. § (1) bekezdése, a 624/2022. (XII.30.) Korm. rendelet 12/A. §-a és a 8. számú melléklet 2. és 3. pontjában megállapított szakkérdésben, az általános közigazgatási rendtartásról szóló 2016. évi CL. törvény (továbbiakban: Ákr.) 55. § alapján, a 80. §-ban meghatározott formában, a 81. § -nak megfelelő tartalommal hozta meg.

A Vízügyi és Vízvédelmi Osztály hatáskörét vízgazdálkodási hatósági jogkör gyakorlásáról szóló módosított 72/1996. (V.22.) Korm. rendelet 1.§ (1) bekezdésében, továbbá a vízügyi igazgatási és a vízügyi, valamint a vízvédelmi hatósági feladatokat ellátó szervek kijelöléséről szóló 223/2014. (IX.4.) Korm. rendelet 10.§ (1) bekezdés 7. pontja, illetékességét ugyanezen Korm. rendelet 2. számú melléklet 7. pontja állapítja meg.

Az Ákr. 85. § (1) bekezdésére tekintettel kérem, az érdemi határozatot a Szabolcs-Szatmár-Bereg Vármegyei Kormányhivatal Tűzvédelmi, Iparbiztonsági és Vízügyi Hatósági Főosztály Tűzvédelmi, Iparbiztonsági, Vízügyi és Vízvédelmi Osztály részére megküldeni szíveskedjen.”

A Főosztály a 49-12/2025. sz. ügyiratában a Szabolcs-Szatmár-Bereg Vármegyei Kormányhivatal Tűzvédelmi, Iparbiztonsági és Vízügyi Hatósági Főosztály Tűzvédelmi, Iparbiztonsági, Vízügyi és Vízvédelmi Osztályát kereste meg a 624/2022. (XII.30.) Korm. rendelet 12/A. §, valamint a 8. számú melléklet 4. pontjában felsorolt szakkérdésekre vonatkozóan.

A Szabolcs-Szatmár-Bereg Vármegyei Kormányhivatal Tűzvédelmi, Iparbiztonsági és Vízügyi Hatósági Főosztály Tűzvédelmi, Iparbiztonsági, Vízügyi és Vízvédelmi Osztály a 30416/863-3/2025.ált. ügyszámú állásfoglalásában végezte el az ipari baleseteknek való kitettség szakkérdésének vizsgálatát: a hatóság iparbiztonsági szempontból hozzájárult a környezetvédelmi működési engedély megadásához.

Döntését az alábbiak szerint indokolta:

„A környezeti hatásvizsgálat elbírálása során megállapítottam, hogy

- a veszélyes anyagokkal kapcsolatos súlyos balesetektől származó hatótényezők bemutatása arányban áll a telepítési hely környezetében működő veszélyes anyagokkal foglalkozó üzemről származó, a telepítési helyet esetlegesen érintő károsító hatásokkal,
- a környezeti hatástanulmány a települések katasztrófavédelmi osztályba sorolását, a települési veszélyelhárítási tervben meghatározott természeti eredetű kockázatokat figyelembe veszi és a feltárt kockázatok károsító hatásainak várható következményeit megfelelően tartalmazza.”

Döntésem a fenti jogszabályi rendelkezések alapján hoztam.

Az önálló jogorvoslatot az általános közigazgatási rendtartásról szóló 2016. évi CL. törvény (a továbbiakban: Ákr.) 55. § (4) bekezdésén alapján zártam ki, és a jogszabályi helyre tekintettel adtam tájékoztatást a jogorvoslat lehetőségéről.

A hatóságom az ügyintézési határidők vizsgálatát folyamatosan végrehajtotta és döntését az irányadó eljárási szabályoknak megfelelően alkotta meg.

Hatáskörömet a környezetvédelmi hatósági és igazgatási feladatokat ellátó szervek kijelöléséről szóló 624/2022. (XII.30.) Korm. rendelet 12/a §-a, valamint a 8. sz. melléklet 4. pontja, illetékességemet a fővárosi és vármegyei kormányhivatalokról, valamint a járási (fővárosi kerületi) hivatalokról szóló 568/2022. Korm. rendelet 2. § (1) bekezdése határozza meg.”

**A Főosztály** az eljárás során a 49-13/2025. számú ügyiratában az *egyreszerű indok alapján eljáró szakhatóságok kijelöléséről* szóló 531/2017. (XII.29.) Korm. rendelet 1. § (1), 2. §-a alapján a rendelet 1. melléklet 9. táblázat 4. pontjában szereplő szakkérdésekben **szakhatósági állásfoglalást kért a Szabolcs-Szatmár-Bereg Vármegyei Katasztrófavédelmi Igazgatóságtól, mint a hivatásos katasztrófavédelmi szerv területi szervétől.**

A szakhatóság a 36500/418-3/2025. sz. iratában a természeti katasztrófáknak való kitettség szakkérdésével kapcsolatos szakhatósági állásfoglalását katasztrófavédelmi szempontból előírás nélkül megadta, az alábbi indokolással:

„Az Ügyfél kérelmére indult, a fenti telephelyre vonatkozó a „Nyíregyháza III.-homok” védőnevéű bányatelken folytatott bányászati tevékenység teljes körű környezetvédelmi felülvizsgálata és a bányászati tevékenységre kiadott környezetvédelmi engedély jelentős módosítása (kitermelési, szállítási kapacitás jelentős növelése) tárgyú eljárásban a Szabolcs-Szatmár-Bereg Vármegyei Kormányhivatal Környezetvédelmi, Természetvédelmi és Hulladékgazdálkodási Főosztálya, mint engedélyező hatóság megkereste a Szabolcs-Szatmár-Bereg Vármegyei Katasztrófavédelmi Igazgatóságot, mint első fokú katasztrófavédelmi szakhatóságot szakhatósági állásfoglalás kiadása céljából, az egyes közérdeken alapuló kényszerítő indok alapján eljáró szakhatóságok kijelöléséről szóló 531/2017. (XII.29.) Korm. rendelet 1. melléklet (Az egyes közigazgatási hatósági eljárásokban közreműködő szakhatóságok) 9. táblázat (Környezet- és természetvédelmi ügyek) 4. sora (Környezeti hatásvizsgálati eljárás) alapján.

A megkereső hatóság által rendelkezésre bocsátott iratok alapján az Ügyfél környezetvédelmi engedélyének megadásához hozzájárultam.

A dokumentum elbírálása során megállapítottam, hogy

az a települések katasztrófavédelmi osztályba sorolását, a települési veszélyelhárítási tervben meghatározott természeti eredetű kockázatokat figyelembe veszi és a feltárt kockázatok károsító hatásainak várható következményeit megfelelően tartalmazza.

Döntésem a fenti jogszabályi rendelkezések alapján hoztam.

Az Ügyfél által hatóságom részére benyújtott dokumentumot jelen szakhatósági állásfoglalás mellékleteként megküldöm a megkereső hatóság részére.

Szakhatósági állásfoglalásom az általános közigazgatási rendtartásról szóló 2016. évi CL. törvény (a továbbiakban: Ákr.) 55. § (1) bekezdésén alapul. Hatáskörömet az egyes közérdeken alapuló kényszerítő indok alapján eljáró szakhatóságok kijelöléséről szóló 531/2017. (XII.29.) Korm. rendelet 1. melléklet 9. táblázat 4. sora, illetékességemet a katasztrófavédelemről és a hozzá kapcsolódó egyes törvények módosításáról szóló 2011. évi CXXVIII. törvény végrehajtásáról szóló 234/2011. (XI.10.) Korm. rendelet 3. § (1) bekezdése, valamint ugyanezen rendelet 1. melléklete határozza meg.

Az önálló jogorvoslat lehetőségét az Ákr. 55. § (4) bekezdése alapján zártam ki.”

**A Szabályozott Tevékenységek Felügyeleti Hatósága Bányászati és Gázipari Főosztály Miskolci Bányafelügyeleti Osztálya** az eljárásban az Ákr. 10. § (1) bekezdése szerinti ügyfélnek minősül, ezért a Főosztály a 49-14/2025. sz. iratában tájékoztatta a közigazgatási hatósági eljárás megindításáról és nyilatkozattételi lehetőségéről.

A Bányafelügyeletről az eljárás során észrevétel, nyilatkozat nem érkezett.



**A Főosztály döntését a kérelemben foglaltak, a benyújtott dokumentáció, a szakhatóság állásfoglalása, a szakkérdés vizsgálata során, valamint a megkeresésekre adott nyilatkozatok, a rendelkezésre álló adatok, információk alapján a következők szerint hozta meg:**

### Hulladékgazdálkodás

Az Érdekelt tevékenysége során engedélyhez kötött hulladékgazdálkodási tevékenységet nem végez a bányatelken.

A bányászati technológia nem jár hulladékképződéssel, hulladék csak a bányaüzemben működtetett járművek, gépek kisjavítása során, ill. esetlegesen előforduló havária eseményekből keletkezhet, melyeket munkahelyi gyűjtőhelyen gyűjtenek, fajtánként elkülönítve. A hulladékokat a gyűjtést követően hulladékgazdálkodási engedéllyel rendelkező szervezet részére adják át.

A hulladék termelőt hulladékgazdálkodási kötelezettségek terhelik, melyről a rendelkező rész 3.2.1.-3.2.3. pontjában rendelkezett a Főosztály a hulladékról szóló 2012. évi CLXXXV. tv. 4.§, 6. § (1), 12. § (4), 31. § (1), (2), (10) bekezdései alapján.

A keletkező hulladékok vonatkozásában nyilvántartási, adatszolgáltatási kötelezettség is fennáll, melyre a rendelkező rész 3.2.5. pontjában tett előírást a Főosztály, a *hulladékkal kapcsolatos nyilvántartási és adatszolgáltatási kötelezettségekről* szóló 309/2014. (XII.11.) Korm. rendelet 3.§, 4.§, 10.§, 11.§, 13. §-a alapján.

A munkahelyi gyűjtőhely kialakítására, üzemeltetésére vonatkozó előírásokat az egyes hulladékgazdálkodási létesítmények kialakításának és üzemeltetésének szabályairól szóló 246/2014. (IX.29.) Korm. rendelet 13. §-a alapján tettem.

### Levegőtisztaság-védelem

A benyújtott dokumentáció szerint:

Az üzemeltetés hatása a haszonanyag kitermeléséből és elszállításából, valamint a tájrendezésből származó kibocsátások.

A tevékenység tekintetében 2 nagy hatótényező csoportot azonosítottak:

1. légszennyező csoport a bányatelken dolgozó munkagépek, dízel üzemű járművek légszennyező anyag-kibocsátásai: szén-monoxid, el nem égett szénhidrogének, nitrogén-oxidok, valamint szálló por (PM<sub>10</sub>).
2. légszennyező csoport a bányatelken mozgó munkagépek földmunkáiból eredő porfelverődés PM<sub>10</sub> és TSPM (teljes szálló por).

Várható hatástávolságok (m) légszennyező anyagokként:

	Határérték feltételek	2024-ben	2025-től
Munkagépek kibocsátása - NOx	„A” feltétel	<b>183</b>	<b>545,2</b>
	„B” feltétel	101,7	349,5
	„C” feltétel	85,1	131,2
Kiporzás - PM <sub>10</sub>	„A” feltétel	-	100,3
	„B” feltétel	-	98,7
	„C” feltétel	45,2	70,2
Kiporzás - TSPM	„A” feltétel	61,2	253,4
	„B” feltétel	24,6	145,1
	„C” feltétel	33,2	122,3

a tevékenységből eredő maximális szennyezőanyag koncentráció nem éri el a jogszabályban meghatározott „A” és „B” feltételekhez tartozó értéket, ezért a hatásterület „A” és „B” feltétele nem értelmezhető.

A levegőtisztaság-védelmi hatásterületet a munkagépek nitrogén-oxid kibocsátása határozza meg, amely 2024-ben 183 m-re, a továbbiakban 2025-től 545 m-re terjed ki.

A levegőtisztaság-védelmi szempontú hatásterület a benyújtott dokumentáció 14. sz. ábráján látható.

A hatásterületen található ingatlanok listáját a dokumentáció tartalmazza.

A bányatelek határától számítva több, mint 1 km-re található a legközelebbi lakóépületek.

A környezetet érő hatások levegőtisztaság-védelmi szempontból nem jelentősek.

A levegőtisztaság-védelmi előírást a levegő védelméről szóló 306/2010. (XII.23.) Korm. rendelet (továbbiakban: Lr.) 4.§-a alapján tettem. Továbbá az Lr. 7.§ (4) bekezdése szerint, amely légszennyező forrásnál kibocsátási határértéket annak sajátosságai miatt megállapítani nem lehet, a levegőterhelést legkisebb mértékűre csökkentő levegővédelmi követelmények határozandók meg.

A bejelentésre kötelezett diffúz forrást a határozat rendelkező részének 3.3.1. pontja tartalmazza.

A diffúz forrás bejelentésére vonatkozó előírások a Főosztály az Lr. 26.§ (1), (2), (3) bekezdései szerint hozta. A légszennyező forrásra vonatkozó adatszolgáltatási kötelezettséget a Főosztály a Lr. 31.§ (1), (2), (4) bekezdései és 32.§ (1), (2), (4) bekezdései állapította meg.

A határozat rendelkező részében foglalt, a levegőtisztaság-védelmi alapbejelentés (LAL) és az abban bekövetkező változásokra vonatkozó előírás tartalmi követelményeit, az Lr. 4. számú melléklete tartalmazza.

A határozat rendelkező részében foglalt, az éves levegőtisztaság-védelmi jelentés tartalmi követelményeit, az Lr. 7. számú melléklete tartalmazza.

A határozat rendelkező részének 3.3. pontjába foglalt levegővédelmi követelményeket az Lr. 4. §, 26. § (1), (2) és 28. § (2) bekezdése alapján írtam elő.

#### **Talajvédelem, földtani közeg védelme**

A homokbánya előírásoknak megfelelő működése mellett a bányaterről hulladék nem kerülhet szabad talajfelszínre. Szennyezésre nem kell számítani.

A talajra esetlegesen szintetikus és/vagy ásványolaj kerülhet, mely az ott dolgozó erő- és munkagépek, valamint szállítójárművek hibás hidraulikus munkahengereiből, és tömítéshibáiból származhat. Ennek előfordulása csekély. Ebben az esetben azonnali kárelhárítással meg kell akadályozni a terjedést.

A talaj tekintetében normál üzemben releváns hatásként a légszennyező anyagok kiülepedésére lehet számítani. A levegőtisztaság-védelmi fejezetben bemutatott hatások alapján a kiülepedésből eredő terhelés csekély.

A bányatelen 2024-ben feltáró fúrást végeztek a feltalaj vizsgálata céljából. Az akkreditált laboratóriumi eredmények alapján a vizsgálati terület talaja nehézfém tekintetében nem szennyezett, a feltalaj tápanyagtartalma alacsony.

Az eddigi tevékenység szennyezést nem eredményezett.

A megfelelő munkafegyelem mellett a talaj és a felszín alatti víz terhelése elkerülhető a bányászati tevékenységgel érintett területeken és a szállítási útvonalakon.

A földtani közeg minőségének védelme érdekében a rendelkező rész 3.5. pontjában tett előírásokat a 219/2004. (VII.24.) Korm. rendelet 10. § (1) bekezdés a)-c) pontjai, a Khvr. 10. § (4) bekezdés a) pontja, valamint a környezetkárosodás megelőzésének és elhárításának rendjéről szóló 90/2007. (IV.26.) Korm. rendelet 2. §-a alapozza meg.

A meghatározott feltételek, az általános környezetvédelmi jogszabályi előírások, valamint a technológiai fegyelem maradéktalan betartása esetén a földtani közeg káros szennyezése kizárható.

### Zaj- és rezgésvédelem

A homokbánya Nyíregyházától K-i irányban a várostól kb. 2000 m-re helyezkedik el.

A bánya területét mezőgazdasági és gazdasági területek határolják.

A legközelebb lévő zajtől védendő létesítmények a munkagépek üzemelése helyétől számítva 1740 m-re helyezkednek el.

A dokumentációban szereplő számítások alapján a bánya legnagyobb zajvédelmi szempontú hatás-területének határa a telekhatártól számítva a nappali időszakban 321 m-re helyezkedik el.

A fentiek alapján a bánya zajvédelmi szempontú hatásterületén belül nem helyezkedik el zajtől védendő épület, ezért a környezetvédelmi hatóság a *zajkibocsátási határértékek megállapításának, valamint a zaj- és rezgés kibocsátás ellenőrzésének módjáról* szóló 93/2007. (XII.18.) KvVM rendelet 1. § (1) pontjában foglaltakat figyelembe véve, nem állapít meg zajkibocsátási határértéket.

Szállítás csak a nappali (6-22<sup>00</sup>) időszakban történik. A szállítás miatti gépjárműforgalom a megadott szállítási adatok alapján nem okoz 3 dB mértékű járulékos zajterhelés-változást a szállítási útvonalon.

A zaj és rezgés elleni védelemmel kapcsolatos előírásokat a környezeti zaj és rezgés elleni védelem egyes szabályairól szóló 284/2007. (X.29.) Korm. rendelet 3. § (1) bekezdése és a 9. § (1) bekezdése alapján tettem.

### Természet- tájvédelem

A benyújtott felülvizsgálati dokumentáció és Natura 2000 hatásbecslési dokumentáció alapján természetvédelmi hatósági hatáskörben megállapításra került, hogy a 2002. óta üzemben álló Nyíregyháza 02278/3 hrsz. alatt lévő bányatelken kívánnak a továbbiakban is homokot kitermelni. A Nyíregyháza 02278/3 hrsz.-ú ingatlan művelésbe vonni kívánt 23.8722 m<sup>2</sup> nagyságú „b” alrészlete kivonásra került a mezőgazdasági művelés alól, kivett homokbánya. Az ingatlan „a” alrészlete legelő művelési ágban áll, a dokumentáció alapján a munkavégzéssel a keleti, „b” alrészlettel szomszédos része érintett 441 m<sup>2</sup> nagyságban. A homokbánya által igénybevett összfeldterület 23 ha 9163 m<sup>2</sup>.

A Nyíregyháza 02278/3 hrsz.-ú ingatlan, annak további bányaművelésre szánt területének nagy része a jelenleg hatályban lévő jogszabályok alapján érint Natura 2000 természetmegőrzési területet, országos jelentőségű *ex lege* védett lápot, valamint érinti az Országos Ökológiai Hálózat magterületét is. Az ingatlan nem érint egyedi jogszabállyal kihirdetett országos vagy helyi jelentőségű védett természeti területet, Natura 2000 madárvédelmi területet, Ramsari területet vagy egyedi tájértéket.

A homokbánya létesítésére és üzemeltetésére vonatkozó 1045-3/2002. sz. környezetvédelmi engedély 2002. március 9-én emelkedett jogerőre. A Nyíregyháza 02278/3 hrsz.-ú ingatlan tulajdoni lapjára vonatkozóan 2002. szeptember 6-án került felvezetésre a Nagy-rét-dűlői-láprét (800/EL/14, HNL008) *ex lege* védett jogi jelleg. A természet védelméről szóló 1996. évi LIII. törvény (a továbbiakban: Tvt.) 23. § (2) bekezdése alapján - amely szerint a hivatkozott törvény erejénél fogva védelem alatt áll valamennyi forrás, láp, barlang, víznyelő, szikes tó, kunhalom, földvár - országos jelentőségű védett természeti területnek minősül.

A Nyíregyháza 02278/3 hrsz.-ú ingatlan tulajdoni lapjára 2007. július 2-án került felvezetésre a Natura 2000 jogi jelleg. Az ingatlan az *európai közösségi jelentőségű természetvédelmi rendeltetésű területekről* szóló 275/2004. (X. 8.) Korm. rendelet (a továbbiakban: Natura 2000 rendelet) és az *európai közösségi jelentőségű természetvédelmi rendeltetésű területekkel érintett földrészetekről* szóló 14/2010. (V. 11.) KvVM rendelet alapján az (HUHN20131) Orosi gyepek Natura 2000 Különleges Természetmegőrzési Terület része.

Továbbiakban az érintett ingatlan a Magyarország és egyes kiemelt térségeinek területrendezési tervéről szóló 2018. évi CXXXIX. törvény (a továbbiakban: OTrT) 6. § (1) a) pontja alapján az Országos Ökológiai Hálózat magterületének része. Az OTTrT 25. § (5) bekezdése szerint: Az

ökológiai hálózat magterületének övezetében bányászati tevékenység folytatása a bányászati szempontból kivett helyekre vonatkozó előírások alkalmazásával engedélyezhető. Az övezetben új célkitermelőhely és külfejtéses művelésű bányatelek nem létesíthető, a meglévő külfejtéses művelésű bányatelek horizontálisan nem bővíthető.

A benyújtott dokumentáció alapján nem új célkitermelőhelyet létesítenek, hanem a meglévő bányatelen belül a homokkitermelést kívánják továbbfolytatni. A bányatelek horizontális és vertikális bővítése nem tervezett.

A Natura 2000 rendelet 10.§ (1) bekezdésében foglaltak alapján „olyan terv vagy beruházás elfogadása, illetőleg engedélyezése előtt, amely nem szolgálja közvetlenül valamely Natura 2000 terület természetvédelmi kezelését vagy ahhoz nem feltétlenül szükséges, azonban valamely Natura 2000 területre akár önmagában, akár más tervvel vagy beruházással együtt hatással lehet, a terv kidolgozójának, illetőleg a beruházást engedélyező hatóságnak - a tervvel, illetve beruházással érintett terület kiterjedésére, az érintett területnek a Natura 2000 területhez viszonyított elhelyezkedésére, valamint a Natura 2000 területen előforduló élővilágra vonatkozó adatokra figyelemmel - vizsgálnia kell a terv, illetve beruházás által várhatóan a Natura 2000 terület jelölésének alapjául szolgáló, az 1-4. számú mellékletben meghatározott fajok és élőhelytípusok természetvédelmi helyzetére gyakorolt hatásokat.”

A Natura 2000 rendelet 10.§ (2) bekezdésében foglaltak alapján hatásbecslést szükséges végezni, amennyiben az (1) bekezdés szerinti vizsgálat alapján a tervnek, illetve beruházásnak a Natura 2000 területre jelentős hatása lehet.

A fentiek alapján a Natura 2000 jelölő fajokra és jelölő élőhelyekre gyakorolt hatások vizsgálata a benyújtott Natura 2000 hatásbecslési dokumentáció által az eljárás tárgyát képezte.

A Natura 2000 rendelet 10/A. § (1) az a terv vagy beruházás, amely az ott megtalálható élővilágra vonatkozó adatok alapján jelentős hatással lehet valamely Natura 2000 területen előforduló, annak kijelölésének alapjául szolgáló, a 2. B) vagy 3. B) mellékletben felsorolt kiemelt közösségi jelentőségű fajra vagy a 4. B) mellékletben felsorolt kiemelt közösségi jelentőségű élőhelytípusra, - a (3) bekezdés kivételével - kizárólag kiemelt fontosságú közérdekből fogadható el, illetőleg engedélyezhető.

A homokbánya további üzemeltetésével érintett védett és Natura 2000 jelölő élőhelyekre, védett és közösségi jelentőségű növény- és állatfajokra gyakorolt hatások vizsgálatára szolgáló felülvizsgálati dokumentáció élővilágvédelmi fejezetét, valamint a Natura 2000 hatásbecslési dokumentációt a BioAqua Pro Kft. (4032 Debrecen, Soó Rezső u. 21.) készítette el 2024. szeptember 21-én. Tekintettel a sok, változatos méretű, diverz, összesen 39 db élőhelyfolt jelenlétére, az élővilágvédelmi jellemzés nagyobb kategóriánként történt, tömbösítve.

## 1. Erdőterületek, fás szárú élőhelyek

1. A vizsgálati területen egyetlen jó természetességű puhafás erdőfolt (24. élőhelyfolt) található, mely jellegénél fogva megfeleltethető a Natura 2000 jelölő „91E0 Enyves éger (Alnus glutinosa) és magas kőris (Fraxinus excelsior) alkotta liget-erdők (Alno-Padion, Alnion incanae, Salicion albae)” élőhelytípusnak. Domináns fajai a fűzek (*Salix fragilis*, *S. alba*), a fehér nyár (*Populus alba*), a veresgyűrűs som (*Cornus sanguinea*) és a rekettyefűz (*Salix cinerea*). A lágyszárú szinten három, jogszabályi oltalom alatt álló orchideafaj előfordulását is észlelték a szakértők, valamint a HNPI biotikai adatbázisában is szerepel ezen az élőhelyen: a széleslevelű nőszőfű (*Epipactis helleborine*), a Tallós-nőszőfű (*Epipactis tallosii*), illetve a fehér madársisak (*Cephalanthera damasonium*); mely utóbbi két fajnak igen szép állománya él a foltban. Az érintett élőhelyfolt nem része a kijelölt bányateleknek, s tekintettel a védendő élőhely komplexumra, a rendelkező részben tett előírások által tilos a terület bármilyen nemű igénybevétele, bolygatása.

2. A 3., 6., 8., 9., 10., 16. élőhelyfoltok telepített és/vagy spontán akácok (*Robinia pseudoacacia*) faállományainak fajkészlete természetvédelmi-botanikai szempontból értéktelen, maga az akác folt pedig jelentős élőhelyátalakító hatással bír az akácok közvetlen környezetében is. Fontos azonban kiemelni, hogy a vizsgálati terület keleti szélén húzódó **10. élőhelyfoltban** lévő nagy kiterjedésű akác változatos domborzattal rendelkezik, ami magába foglal északias kitétségszerű, meredek oldalakat is. Ezeken az oldalakon nagy számban fordul elő az erdei pajzsika (*Dryopteris filix-mas*), illetve előkerült néhány töve a jogszabályi oltalom alatt álló **karéjos vesepáfrálynak** (*Polystichum aculeatum*). Bár a 10. élőhelyfolt a kijelölt bányatelek része, tekintettel a védett növényfajra, a rendelkező részben tett „természetvédelmi terület”-lehatárolás által ott nem folytatható munkavégzés.
  3. A vizsgálati terület 1., 3., 27., 31., 32., 34., 37., 38. élőhelyfoltjain különböző őshonos és/vagy idegenhonos fajok alkotja, nehezen tipizálható, sokfajos erdős-cserjés foltok gyenge természetességű élőhelyei találhatóak. Ezek közös jellemzője a változatos megjelenésük és élőhelyi szempontból nehézkesen tipizálható voltak mellett, hogy természetvédelmi-botanikai szempontból nem képviselnek kiemelt értékeket.
  4. Természetvédelmi szempontból több irányból is kiemelt fontosságúak a területen található spontán regenerálódó (fásodó) 11., 12., 13., 21., 22., 28. élőhelyfoltok elsősorban őshonos cserje- és fajokkal. Ezek a területek a bányanyitás (2002) előtt nem voltak ismertek, a bányaművelés során, a bánya felhagyott parcelláiban alakultak ki. Közös jellemzőjük, hogy a talajfelszín a nyugalmi talajvízszint közelében helyezkedik el. Ezeken a foltokon jellemző, hogy az őshonos puhafák (*Populus* spp. *Salix* spp.), a bibircses nyír (*Betula pendula*) és kismértékben a fehér akác alkotja az újulat nagyobb részét. **A 28. élőhelyfoltban** nagy számban fordul elő a védett **mocsári nőszőfű** (*Epipactis palustris*) és a védett **hússzínű ujjaskosbor** (*Dactylorhiza incarnata*), valamint a HNPI biotikai adatbázisa szerint a **pompás kosbor** (*Anacamptis palustris* subsp. *elegans*) is figyelemre érdemes állománnyal bír.
2. **Gyepterületek:**  
(közös jellemzőjük, hogy természetvédelmi-botanikai szempontból kevésbé értékesek, illetve nincsenek kezelés alatt)
1. A vizsgálati terület 2., 5., 14., 15., 18., 23., 30., 36. élőhelyfoltjain fellelhető jellegtelen száraz gyepek fajkészlete méretüknél fogva változatos, ugyanakkor a változatosságot gyakori generalista fajok, gyomok és nagyszámú idegenhonos invazív fajok okozzák. A terepi felmérések során tapasztaltak alapján ezek a gyepek parlag eredetűek, regenerálódásuk lassú és kedvezőtlen irányú.
  2. A területen található gyepek egy kisebb hányada az 26., 30., 32., 35. élőhelyfoltokon lévő úde gyepek. Ezek a foltok kis kiterjedésűek és általában idegenhonos fajokkal fertőzöttek, vagy erősen siskanadások. Egyetlen kis kiterjedésű úde gyeppalton (**35. élőhelyfolt**) találhatóak kedvező állapotokra, illetve mocsárréti eredetre utaló fajok (*Thalictrum lucidum*, *Sanguisorba officinalis*, *Serratula tinctoria*, *Betonica officinalis*). Az érintett folt egy hibrid élőhelyet takar, aminek az egyik tagja megfeleltethető a **Natura 2000 jelölő „6440 Cnidion dubii folyóvízgyepek mocsárrétei”** élőhelytípusnak. Az érintett 35. élőhelyfolt nem része a kijelölt bányateleknek, s tekintettel az értékes élőhelyre, a rendelkező részben előírások által tilos a terület bármilyen nemű igénybevétele, bolygatása.
  3. A vizsgálati területen több helyen, a 17., 19., 23., 25., 26., 33. élőhelyfoltokban megtalálható az idegenhonos inváziós lágyszárú fajok masszív borítása, ami néhány élőhely teljes torzulását, megszűnését okozta, okozza. **Az úde gyepek (mocsárrétek) kiterjedése egyértelműen nagyobb volna a területen, ha valamilyen kezelés (pl. kaszálás) érné ezeket a foltokat.** Údebb foltokon jellemző a kanadai aranyvessző (*Solidago canadensis*) borítása, szárazabb foltokon pedig a selyemkóró (*Asclepias syriaca*) jelentős térhódítása.

### 3. Aktív homokbánya

Nem elhanyagolható a terület 7. és 20. élőhelyfoltjain jelenleg is aktívan üzemelő bánya okozta élőhelyátalakítási tevékenység, így egy-egy növényzetmentes roncsterületté váló „élőhely” is igen nagy kiterjedésben van jelen a vizsgálati területen, ami gyakorlatilag maga a homokbánya.

A vizsgálati terület legnagyobb részén természetvédelmi–botanikai szempontból károsodott vagy számottevő értéket nem képviselő élőhelyeket találni úgy, mint az aktívan működő bánya, a nagy kiterjedésben jelenlévő akác-, vagy akáccal fertőzött erdőfoltok, illetve a nagy kiterjedésben jelen lévő invazív fajok borította gyeptáblák, vagy az invazív fajokkal jelentősen fertőzött gyepterületek. Kiemelt természetvédelmi jelentőséggel bír a bányatelken kívül eső 35. foltban a „6440 *Cnidion dubii* folyóvölgyeinek mocsárrétjei” illetve a 24. foltban a „91E0 Enyves éger (*Alnus glutinosa*) és magas kőris (*Fraxinus excelsior*) alkotta ligeterdők (*Alno-Padion*, *Alnion incanae*, *Salicion albae*)” Natura 2000 jelölő közösségi jelentőségű élőhelyek. A terület középső-déli részén található, korábban bányászati tevékenységgel már érintett, bányatelken belül eső **28. foltszámú terület**, ahol a nyugvó talajvízszint meglehetősen közel van a talajszinthez, így a vegetáció többé-kevésbé természetes módon kezdett el regenerálódni. A **35. és 28. élőhelyfoltban összesen 6 védett növényfaj, valamint a 10. akácsofoltban 1 védett páfrányfaj jelenléte detektált.**

#### Rovarok

A tevékenység által érintett Orosi gyepek (HUHN20131) különleges természetmegőrzési területen jelölő közösségi jelentőségű *Maculinea teleius* (vérfű-hangyaboglárka) előfordulása nem valószínűsíthető, sem a terepi felmérés során, sem adatbázisokban nem található észlelés. A közvetett érintettség viszont nem zárható ki, mivel a bányatelek nyugati szélétől néhány tíz méterre már megtalálhatók a tápnövény kisebb-nagyobb állományai.

#### Kételtűek

A tevékenység által érintett Orosi gyepek (HUHN20131) különleges természetmegőrzési területen jelölő közösségi jelentőségű dunai tarajosgöte (*Triturus dobrogicus*), a vöröshasú unka (*Bombina bombina*), mocsári teknős (*Emys orbicularis*) előfordulása nem valószínűsíthető, sem a terepi felmérés során, sem adatbázisokban nem található észlelés. A vizsgálati terület elsősorban élőhelyi jellege alapján a tájban gyakori zöld gyík (*Lacerta viridis*) élőhelyét képezi, de egy-egy gyakori kételtű faj, mint amilyen az országosan elterjedt, mindenféle fás-cserjés élőhelyeken is előforduló zöld levelibéka (*Hyla arborea*), valamint az antropogén élőhelyeken is jellemző zöld varangy (*Bufo viridis*) jelenléte nem zárható ki.

#### Madárközösség.

A vizsgálati területen a potenciálisan fészkelő fajok közül néhány táji szinten gyakoribb vagy szórványos előfordulású közösségi jelentőségű madárfaj fészkelése nem zárható ki, de kiemelhető természetvédelmi jelentőséget a tájban szintén jellemző **fokozottan védett gyurgyalag (*Merops apiaster*)** fészkelése jelent, melyre vonatkozóan a rendelkező részben kijelölt kíméleti terület lehatárolásával jelentős állománya védelem alá kerül. Mivel a fajra kiemelten jellemző a homokbánya falaiban történő fészkekrakás, így a további természetvédelmi intézkedések betartása is kiemelt fontossággal bír.

#### A bányaművelés eddigi hatása az élővilágra

A bánya üzemelésének a növényzetre vonatkozóan kettős hatása érvényesül. Egyrészt a művelési feladatok károsítóan, megszüntetően hatnak a növényzetre. A fa- és cserjeirtás során az érintett területen mind a fásszárúak, mind az aljnövényzet elpusztul, így a hatást ebben az esetben megszüntetőnek kell tekinteni. Továbbá a homokkitermelés nem csak az élőlényeket, hanem magát az élőhelyeket is elpusztítja, így a kitermelés e tekintetben is megszüntető hatásként értelmezendő. Másrészt azonban az alapszintig kitermelt területeken megindult a vegetáció spontán regenerálódása. A felmérések igen értékes növények megjelenését is kimutatták az elmúlt 10 évben, amelyek azelőtt nem voltak jellemzőek.

A felülvizsgálati és Natura 2000 hatásbecslési dokumentációk alapján a korábbi bányaművelésnek érzékelhető hatása nem volt a védett és/vagy közösségi jelentőségű Natura 2000 rovarállományra.

A herpetofauna tekintetében a kitermelési, deponálási, szállítási munkálatok során a bányaterület nyíltabb részein előforduló kételtű-, hulló faj néhány egyedének sérülése, elhullása nem volt kizárható, de a hatás csak lokálisan jelentkezett, az érintettség táji szinten nem volt jelentős. Továbbá tekintettel arra, hogy a vizsgálati terület egy részén a korábbiakban is folyt bányászati tevékenység, a munkálatok egyik potenciálisan érintett faj esetében sem indukáltak érezhető kedvezőtlen állományváltozást táji szinten. A hatás összességében elviselhetőnek feltételezhető.

A madárfauna tekintetében a korábbi engedélyben előírtak szerint a területelőkészítő munkálatok feltételezhetően a fészkelési időszakon kívül történtek, vagyis csupán az élőhelyi átalakulás miatti stressz kedvezőtlen hatásaival kellett a fészkelési időszakban revírt foglalni készülő egyedeknek számolni. A fészkelő madárközösség vonatkozásában a hatás ezáltal zavaró lehetett. A területen csupán táplálkozó fajok esetében az említett munkálatok csupán elkerülő magatartást váltottak ki az érintett egyedekből, esetükben a hatás semleges volt. Nincs információ arról, hogy a homokkitermelés, deponálás során az üzemelés eddigi időszakában partfalban fészkelő madárközösség érintett volt-e vagy sem, és ha igen, milyen mértékben, illetve a partfalban fészkelő madárfajok védelme érdekében egyéb óvintézkedéseket tettek-e. Ezek alapján a deponálás fészkelő madárközösségre gyakorolt hatása nehezen értékelhető. A szállítási útvonalak használatára vonatkozó korábbi előírások betartásával a felmerülő hatás a zavaró kategóriának feleltethető meg.

Ugyanakkor az engedélyes a 1045-3/2002. környezetvédelmi engedélyében a természetvédelmi hatóság által előírt, a talajvízszintváltozás érintkező lápterületre gyakorolt hatásának éves monitoringvizsgálatát egyik évben sem végezte el, valamint talajvízfigyelő kutat sem létesített, így az érintett (Nagy-rét-dűlő) lápterületről nincs információ, hogy ott kételtűek, vagy vízimadarak aktív szaporodóhelyeként funkcionáló vizes élőhely lett volna jelen, melynek vízháztartását a vizsgált bányászati tevékenység az elmúlt években kedvezőtlenül befolyásolta volna, így a herpetofaunára és a madárfaunára gyakorolt hatásáról nincs releváns információ.

#### A bányaművelés várható jövőbeli hatása az élővilágra

A magasabbrendű növényzetre vonatkozóan a fa- és cserjeirtás során az érintett területen mind a fásszárúak, mind az aljnövényzet elpusztul, így a várható hatást ebben az esetben megszüntetőnek kell tekinteni. A homokkitermelés nem csak az élőlényeket, hanem magát az élőhelyeket is elpusztítja, így a kitermelés szintén megszüntető hatásként értelmezendő. A bányatelken belül a 28. és 10. élőhelyfoltban védett növényfajok jelentős állománya ismert, így a rendelkező részben megadott EOV koordináták által lehatárolt terület természetvédelmi területként kezelendő, azaz munkavégzés nem történhet és mindennemű bolygatástól mentesíteni kell. A bányatelken kívül eső ex lege védett Natura 2000 területek - kiemelve a Natura 2000 jelölő 10. és 24. élőhelyfoltot - lehatárolása szintén kötelező, ahol nem folyhat munkavégzés, közlekedés, vagy egyéb emberi tevékenység. Továbbá egy-egy terület homokkitermelésének befejezését követően, a természetvédelmi kezelővel együttműködve, a területhelyreállító, rekultivációs munkálatok megvalósítása és a terület rendszeres kezelése, gyommentesítése elsődleges jelentőséggel bír. A táji és talajadottságoknak megfelelően az Orosi-gyepes Natura 2000 fenntartási tervvel összhangban kialakított magasabb talajvízszinten fekvő hazai puhafás elegyes erdei-, vagy az alacsonyfekvésű üde gyepes, láp- és mocsárréti új élőhelyek irányított kialakításával vagy spontán regenerálódásával lehetőség nyílik összességében az ex lege védett Natura 2000 terület természetességi állapotának javítására. A természetvédelmi tér- és időbeli korlátozó intézkedések szigorú betartása esetén a hatás mindent összevetve elviselhetőnek ítéltető.

A felülvizsgálati és Natura 2000 hatásbecslési dokumentációk alapján a jövőbeli bányaművelésnek érzékelhető hatása nem várható a védett és/vagy közösségi jelentőségű Natura 2000 rovarállományra.

A tevékenységet az élővilág tekintetében változatlanul kívánják folytatni, így - mivel a herpetofaunára a korábbi bányaművelés (a fa- és cserjeirtás, a homokkitermelés, a deponálás és a szállítás) során sem történt súlyos negatív, állományszinten jelentkező változás - így feltételezhetően továbbra is csupán egyed szinten jelentkezhet sérülés, elhullás. Mivel jelentős számú ideiglenes árkok kialakítása szükséges, azokba az ott elhaladó főként kétélűek, hullók behullásához, pusztulásához vezethet. Összességében a természetvédelmi előírások betartása esetén - mely tartalmazza az éves élővilágvédelmi monitoring vizsgálatot és talajvízszint figyelő kutak létesítését az ex lege lápterület vízháztartására és annak faj- és közösségszintű hatásaira vonatkozóan - a hatás elviselhetőnek tekinthető.

A madárfauna tekintetében, amennyiben a területelőkészítő munkálatok az időbeli korlátozó természetvédelmi előírásoknak megfelelően a fészkelési időszakon kívül történnek, úgy csupán az élőhelyi átalakulás miatti stressz kedvezőtlen hatásaival kell a fészkelési időszakban revírt foglalni készülő egyedeknek számolni. A fészkelési és fiókanevelési időszak kivételével az érintett fajok vagy nem tartózkodnak a területen, vagy pedig röpképes egyedekként vannak jelen, melyek képesek a zavaró hatásokra elkerülő magatartással reagálni. Ezáltal a fészkelő madárközösség vonatkozásában a hatás zavarás formájában nyilvánulhat meg. A területen csupán táplálkozó fajok esetében az említett munkálatok csupán elkerülő magatartást válthatnak ki az érintett egyedekből, esetükben a hatás semlegesnek ítélnélhető.

A homokkitermelés során a műszaki terveknek megfelelően nem függőleges, hanem inkább 40° és 70° közötti falszakaszok mentén tervezik a jövesztést végezni, melyet a művelést követően 40°-os rézsúvel terveznek ellátni. Továbbá a természetvédelmi fejezetben a homokkitermelésre és depóniaépítésre vonatkozó intézkedések szigorú betartásával a homokkitermelés hatása a vizsgált fajok esetében várhatóan közel semleges lesz. A területen csupán táplálkozó egyedek esetében a tervezett homokkitermelő munkálatok elkerülő magatartást válthatnak ki, a hatás esetükben is semleges lesz.

A deponálás a partfalban fészkelő madárfajok érintettsége által válhat természetvédelmi tekintetben aggályossá. A rendelkező részben megadott EOV koordináták által lehatárolt kíméleti területen a fokozottan védett gyurgyalag 2024. évi jelentős költőállománya ismeretes, így az állomány megóvása érdekében a lehatárolt terület mindennemű munkavégzéstől, közlekedéstől, emberi jelenléttől való mentesítése szükséges. A bányatelek egyéb részein a depóniák a túl meredek rézsúik révén alkalmasak lehetnek üreglakó madarak (védett partifecske, fokozottan védett gyurgyalag) megtelepedésére. A madarak megtelepedését a költési időszakban hosszabb ideig szabadon maradó, meredek rézsúk lehálózásával lehet megakadályozni. A 40°-nál meredekebb művelési homloknál áll fenn annak a veszélye, hogy ott üreglakó madarak megtelepedhetnek. Amennyiben az üreglakó madárfajok megtelepednek, gondoskodni kell azok védelméről. Ez utóbbi eset a határozat rendelkező részében foglaltak szerint a munkálatok felfüggesztésével jár a költési időszak végéig. Emellett a természetvédelmi kezelővel együttműködve van lehetőség a munkaterületen kívül egy 70°-nál is meredekebb homokfal építésére - mintegy vonzóerőként - a potenciálisan bányaterületre fészkelő egyedeket odacsalogatva. A természetvédelmi intézkedések szigorú betartása esetén a hatás elviselhetőnek tekinthető.

A szállítások, közlekedés során nem állandó szállítási útvonalak a fészkelési időszakban a talajon fészkelő madárfajok fészkelésüknek pusztulásukat eredményezhetik. A kijelölt, folyamatosan használt útvonalakat a fészkelni készülő párok elkerülik, így elkerülhető a tojásos és/vagy fiókás fészkelésük nem kívánt sérülése/pusztulása. A természetvédelmi intézkedések betartásával a hatás semlegesnek tekinthető.

Tájképvédelmi tekintetben nem hagyható figyelmen kívül a terület 23 éve homokbányaként történő üzemelése. Mivel nem tervezik horizontálisan a bányatelek bővítését, így nem jár újabb területfoglalással. A tevékenységből adódóan a tájképre jellemzőek a nyílt homokfelületek, a meddőlerakók, az infrastrukturális létesítmények, szállító gépjárművek, homokdepóniák sokasága és vegetációmentes felszínek. A felhagyás fázisában a művelés befejezése és infrastruktúrák leszerelése után a kialakított domborzati formák és a rekultiváció mikéntje fogja a továbbiakban meghatározni a terület tájképi megjelenését. A meddőfelszínek spontán gyomosodásnak



indulnának, ugyanakkor a fentebb részletezett, a Natura 2000 fenntartási tervvel összhangban történő rekultivációs és gyommentesítő munkálatok megvalósulásával irányítottan vagy spontán új tájjellegű élőhelyek kialakulásával lehetőség nyílik hosszabb távon a jelenleginél egy jobb természetességi állapotú élőhely-komplex megteremtésére. Mindezek figyelembevételével és a természetvédelmi előírások betartásával a beruházás hatása tájképvédelmi szempontból elfogadhatónak tekinthető.

### Összesítés

A benyújtott felülvizsgálati és Natura 2000 hatásbecslés dokumentáció, a HNPI-00562-2/2025. sz. szakmai tájékoztatása, valamint a Főosztály rendelkezésre álló adatai alapján megállapítható, hogy a 23 éve működő bányatelek további üzemelése természetvédelmi szempontból komplex hatásokkal bír. A művelésből kivont Nyíregyháza 02278/3 b) alrészletű bányauzem nagy része, valamint a legelő a) alrészlet országos jelentőségű ex lege védett és különleges természetmegőrzési terület. A terület igen diverz képet mutat, az évek óta tartó bányaművelés révén sok apró, különböző élőhelyfolt jelenik meg a teljesen leromlottól (aktív bánya, selyemkóró/aranyvessző „gyeptáblák”, akácosok) a jó természetességgel rendelkező Natura 2000 jelölő élőhelyekig és ritka, magas természeti értéket képviselő védett lágyszárú közösségek jelenlétéig. Emellett a magas, meredek homokfalak remek potenciális fészkelőhelyet nyújtanak a fokozottan védett gyurgyalag számára, vonzóvá téve a helyi állományok részére a revírfoglalást. Ex lege védett lápterület révén, kiemelkedően fontos a bányászati tevékenység talajvízháztartásra gyakorolt hatásának rendszeres vizsgálata a védett terület ökoszisztémája, az ott előforduló élőhelyek, növények és állatvilág szempontjából. Fontos megjegyezni, hogy néhány, kifejezetten magas természeti értékű élőhelyfolt kialakulása is megtörtént a bányaművelés évei alatt. A felhagyott, talajvízszinthez közel került felszínű élőhelyeken spontán regenerálódás alapján változatos biodiverzitású kis élővilágközösség alakult ki (28. folt). A jövőbeli munkálatok által lehetőség nyílik a leromlott, sőt káros (pl. selyemkórós folt) élőhelyek megszüntetésére, esélyt adva egy jó minőségű, a tájjellegét mutató lápréti, mocsárréti, puhafás erdei élőhely kifejlődésére.

A Főosztály által tett célzott természetvédelmi előírások betartásával az élőhelyek és élőlények megóvhatók a bányaművelés természetromboló, megszüntető hatásaitól. A fent megjelölt védett növényfajok állományainak és a gyurgyalagkolónia ismert fészkelőhelyének lehatárolásával, valamint a bányatelken kívüli Natura és ex lege védett területek elkerülésével a beruházásnak a meglévő élőhelyekre, Natura 2000 élőhelyekre nincs jelentős hatása. Egy-egy földrészleten a homokkitermelés végeztével az élőhelyek tájjellegű rekultivációja szükséges. A természetvédelmi kezelővel történő szoros együttműködés által lehetőség nyílik egy természeti értékeiben gazdag élőhelykomplexum megteremtésére az aktuális talajtani adottságoknak megfelelően. A megfelelő természet- és tájvédelmi területhelyreállító intézkedések végrehajtásával és a felszínek rendszeres kezelésével a munkálatokkal nem érintett, valamint a kialakuló új élőhelyekre, Natura 2000 jelölő élőhelyekre és a Natura 2000 területre, továbbá a védett, fokozottan védett, közösségi jelentőségű fajokra várhatóan a bányaművelés további folytatása nem lesz jelentős hatással.

*A védett és a fokozottan védett növény- és állatfajokról, a fokozottan védett barlangok köréről, valamint az Európai Közösségben természetvédelmi szempontból jelentős növény- és állatfajok közzétételéről* szóló 13/2001. (V. 9.) KöM rendelet 2. mellékletében szereplő:

- Gyurgyalag *fokozottan védett állatfaj, természetvédelmi értéke 100.000 Ft.*
- Partifecske (*Riparia riparia*) *védett állatfaj, természetvédelmi értéke 50.000 Ft.*
- Zöld gyík (*Lacerta viridis*) *védett állatfaj, természetvédelmi értéke 25.000 Ft.*
- Zöld varangy (*Bufo viridis*) *védett állatfaj, természetvédelmi értéke 10.000 Ft.*
- Zöld levelibéka (*Hyla arborea*) *védett állatfaj, természetvédelmi értéke 10.000 Ft.*
- Mocsári nőszőfű (*Epipactis palustris*) *védett növényfaj, természetvédelmi értéke 10.000 Ft.*
- Hűsszínű ujjaskosbor (*Dactylorhiza incarnata*) *védett növényfaj, természetvédelmi értéke 10.000 Ft.*
- Pompás kosbor (*Anacamptis palustris subsp. elegans*) *védett növényfaj, természetvédelmi értéke 10.000 Ft.*
- Fehér madársisak (*Cephalanthera damasonium*) *védett növényfaj, természetvédelmi értéke 10.000 Ft.*

- Széleslevelű nőszőfű (*Epipactis helleborine*) védett növényfaj, természetvédelmi értéke 10.000 Ft.
- Tallós-nőszőfű (*Epipactis tallosii*) védett növényfaj, természetvédelmi értéke 10.000 Ft.
- Karéjos vesepáfrány (*Polystichum aculeatum*) védett növényfaj, természetvédelmi értéke 5.000 Ft.

A természet védelméről szóló 1996. évi LIII. törvény (a továbbiakban: Tvt.) rendelkezései szerint:

- 6. § (2) A tájhasznosítás és a természeti értékek felhasználása során meg kell őrizni a tájak természetes és természetközeli állapotát, továbbá gondoskodni kell a tájak esztétikai adottságait és a jellegét meghatározó természeti értékek, természeti rendszerek és az egyedi tájértékek fennmaradásáról.
- 7. § (1) A történelmileg kialakult természetkímélő hasznosítási módok figyelembevételével biztosítani kell a természeti terület használata és fejlesztése során a táj jellegének, esztétikai, természeti értékeinek, a tájakra jellemző természeti rendszereknek és egyedi tájértékeknek a megóvását.  
(2) A táj jellege, a természeti értékek, az egyedi tájértékek és esztétikai adottságok megóvása érdekében:
  - a) gondoskodni kell az épületek, építmények, nyomvonalas létesítmények, berendezések külterületi elhelyezése során azoknak a természeti értékek, a mesterséges környezet funkcionális és esztétikai összehangolásával történő tájba illesztéséről;
  - e) biztosítani kell, hogy a gazdálkodással összefüggő épületek, építmények, létesítmények és berendezések elhelyezése, mérete, formája, funkciója és száma alkalmazkodjon a táj jellegéhez."A tájba illesztés célja a tájban bekövetkező antropogén eredetű változásoknak a természeti adottságokhoz való igazítása, közellítése, a meglévő természeti, táji értékekkel való összhang megteremtése, valamint az értékek károsodásainak mérséklése, kiküszöbölése. Amennyiben az adott létesítmény, épület elhelyezésével, fizikai jellemzőinek alakításával nem érhető el a természet- és tájvédelmi szempontból kívánatos eredmény, járulékos módszerek alkalmazására van szükség. Ezek közé tartoznak a műszaki megoldások (tereprendezés, vízgazdálkodási létesítmények, építészeti szerkezetek, természetvédelmi műtárgyak), valamint a növénytelepítés.
- 42. § (1) bekezdése alapján tilos a védett növényfajok egyedeinek veszélyeztetése, engedély nélküli elpusztítása, károsítása, élőhelyeinek veszélyeztetése, károsítása.
- 43. § (1) bekezdése szerint tilos a védett állatfajok egyedének zavarása, károsítása, kínzása, elpusztítása, szaporodásának és más élettevékenységének veszélyeztetése, lakó-, élő-, táplálkozó-, költő-, pihenő- vagy búvóhelyeinek lerombolása, károsítása.
- 43. § (2) bekezdésének a) és l) pontja alapján a természetvédelmi hatóság engedélyre szükséges védett állatfaj állományának szabályozásához, illetve egyede fészkének áttelepítéséhez.
- 78. § (1) bekezdése alapján a természetvédelmi hatóság korlátozhatja, felfüggesztheti vagy megtilthatja a védett természeti értéket és területet károsító vagy súlyosan veszélyeztető tevékenységeket. A határozat - a védett természeti érték, terület közvetlen vagy súlyos sérelme, illetve veszélyeztetése esetében - azonnal végrehajthatóvá nyilvánítható.

A fegyveres biztonsági őrsegről, a természetvédelmi és a mezei őrszolgálatról szóló 1997. évi CLIX. törvény 12. § (2) bekezdés b) pontja alapján a természetvédelmi őr az (1) bekezdésben meghatározottakon túl a nemzeti park igazgatóság működési területén jogosult és köteles természeti terület vagy érték károsításának megelőzése, illetve megakadályozása érdekében természeti területet - a természetvédelmi hatóság egyidejű értesítése mellett, a károsítás veszélyének elhárításáig ideiglenesen, vagy a természetvédelmi hatóság közlekedést vagy tartózkodást korlátozó vagy megtiltó határozata alapján - bárki számára nyilvánvalóan észlelhető, továbbá az életet, a testi épséget és a vagonbiztonságot nem veszélyeztető módon lezárni.

Az idegenhonos inváziós fajok jelentik az egyik legfőbb veszélyforrást a biológiai sokféleségre és a kapcsolódó ökoszisztéma-szolgáltatásokra, mely kiemelten kezelendő természetvédelmi probléma. Erre való tekintettel különösen fontos az idegenhonos inváziós fajok betelepítésének vagy behurcolásának és terjedésének megelőzéséről és kezeléséről szóló 1143/2014/EU rendeletben,

valamint az idegenhonos inváziós fajok betelepítésének vagy behurcolásának és terjedésének megelőzéséről és kezeléséről szóló 408/2016. (XII.13.) Korm. rendeletben foglaltaknak megfelelően az invazív fajokra előírt nyomkövetési és irtási kötelezettség.

A Fentiek, a felülvizsgálati dokumentációban és a Hatásbecslési dokumentációban foglaltak, valamint az Igazgatóság HNPI-00562-2/2025. sz. nyilatkozata alapján a meglévő homokbánya további üzemeltetésével szemben fent leírt feltételek teljesülése esetén természet- és tájvédelmi szempontból kizáró ok nem merült fel, a tevékenység természetvédelmi érdeket nem sért.

### **Felszíni és felszín alatti vizek**

A Szabolcs-Szatmár-Bereg Vármegyei Kormányhivatal Tűzvédelmi, Iparbiztonsági és Vízügyi Hatósági Főosztály Tűzvédelmi, Iparbiztonsági, Vízügyi és Vízvédelmi Osztály 30416/877-4/2025.ált. sz. irattal kiegészített 30416/877-2/2025.ált. sz. szakkérdés vizsgálatában szereplő - a rendelkező rész 3.8.1. pontja szerinti - előírások maradéktalan betartása esetén hozzájárult a tevékenység folytatásához, a tervezett tevékenység megvalósításához. A részletes értékelést a jelen határozatban található, hivatkozott ügyszámú irat tartalmazza.

### **Országhatáron áterjedő környezeti hatások**

A bányatelek elhelyezkedéséből adódóan a tevékenységből országhatáron áterjedő jelentős környezeti hatások nem származnak.

A Főosztály az elvégzett felülvizsgálat, a megkeresett szakhatóság állásfoglalása, a szakkérdések vizsgálata, a megkeresésekre adott nyilatkozatok, továbbá a rendelkezésre álló adatok alapján megállapította, hogy a bányászati tevékenység folytatása, ill. a tervezett kapacitásbővítés megvalósítása a rendelkező részben foglalt előírások betartása esetén természetvédelmi, tájvédelmi, levegőtisztaság-védelmi, zaj- és rezgésvédelmi, hulladékgazdálkodási, valamint a felszíni- és felszín alatti vizek és a földtani közeg védelme szempontjából engedélyezhető.

A Főosztály a működési engedély érvényességi idejét a tevékenység környezeti hatásai, azok előreláthatósága, a tevékenység környezetében beálló változások jellege és előreláthatósága, valamint a fentiek figyelembevételével 15 évben határozta meg.

A működés során a tevékenység környezetvédelmi felülvizsgálatára a környezet védelmének általános szabályairól szóló 1995. évi LIII. törvény (Kvt.) 74. §-a vonatkozik.

A Kvt. 108. § (1) bekezdése szerint a Kormány által rendeletben meghatározott környezethasználatok esetében - a környezetvédelemmel összefüggő feladatok ellátása érdekében - a környezethasználónak megfelelő szakismerettel rendelkező környezetvédelmi megbízottat kell alkalmazni, megbízni vagy kijelölni.

A környezetvédelmi megbízott alkalmazásának feltételéhez kötött környezethasználatok meghatározásáról szóló 93/1996. (VII.4.) Korm. rendelet 1. § (1) bekezdése alapján a környezethasználó a rendelet mellékletében felsorolt környezethasználatok végzése esetén környezetvédelmi megbízottat köteles foglalkoztatni.

Az „Egyéb bányászat” a Korm. rendelet mellékletének 14. sorában szerepel környezethasználatként, így az Érdekeltnak környezetvédelmi megbízottat kell alkalmaznia, melyre vonatkozóan a Főosztály a rendelkező rész 3.1.8. pontjában tett előírást. A környezetvédelmi megbízott képesítési előírásait a környezetvédelmi megbízott alkalmazási és képesítési feltételeiről szóló 11/1996. (VII.04.) KTM rendelet tartalmazza.

Határozatomat a Khvr. 11. § (3) bek.-e, ill. a 10. § (8) bek.-e szerinti eljárásban, a Kvt. 73.§-76.§-a, 79.§ (1) bekezdés a) pontja, 81.§-a; a Kvt. 66. § (1) a) pontja, 68-69. §-a, 71. § (1) bek. b) pontja alapján, az Ákr. 80. § (1) és 81. § (1) bekezdésben meghatározott formában és tartalommal hoztam meg.

A szakhatóság megkeresésére az egyes közérdeken alapuló kényszerítő indok alapján eljáró szakhatóságok kijelöléséről szóló 531/2017. (XII.29.) Korm. rendelet 1. § (1) bekezdése és a rendelet 1. számú melléklet 9. táblázatának 4. pontja alapján került sor.

A szakkérdések vizsgálatára a környezetvédelmi hatósági és igazgatási feladatokat ellátó szervek kijelöléséről szóló 624/2022. (XII.30.) Korm. rendelet 11. § (1) bekezdése és 3. számú melléklete, továbbá a Korm. rendelet 12/A § és a 8. sz. melléklete alapján került sor.

A határozat elleni fellebbezés szabályait a Khvr. 26/A. §-a és az Ákr. 116-119. §-ai tartalmazzák. A fellebbezési illeték mértékét az *illetékekről* szóló 1990. évi XCIII. törvény 29. § (2) bekezdése állapítja meg. Az illeték megfizetésének módját az *eljárási illetékek megfizetésének és a megfizetés ellenőrzésének részletes szabályairól* szóló 44/2004. (XII.20.) PM rendelet határozza meg.

A kötelező elektronikus ügyintézésről a Dáptv. 19. §-a rendelkezik.

A kérelemre indult eljárás igazgatási szolgáltatási díja a Díjrendelet 2. § (1)-(2) bekezdése és a 2. számú melléklet 2., 13. és 14. főszáma alapján került meghatározásra.

A környezetvédelmi működési engedélyt a Khvr. 10. § (3) bek. és 5. § (6) bekezdése alapján megküldöm az eljárásban részt vett települési önkormányzatok jegyzőinek azzal, hogy a kézhezvételt követően gondoskodjon a közhírré tételéről. A határozat közlésének napja a hirdetmény kifüggesztését követő 15. nap.

A Főosztály

- környezetvédelmi hatáskörét a *környezetvédelmi hatósági és igazgatási feladatokat ellátó szervek kijelöléséről* szóló 624/2022. Korm. rendelet 5. § (1) bekezdés c) pontja, (2) bekezdése, illetékességét a rendelet 2. § (1) és (3) bekezdés a) pontja határozza meg,

- természetvédelmi hatáskörét a *természetvédelmi hatósági és igazgatási feladatokat ellátó szervek kijelöléséről* szóló 625/2022. Korm. rendelet 6. § (1) bekezdés c) pontja, (2) bekezdése, illetékességét a rendelet 2 § (1) bekezdése állapítja meg,

- hulladékgazdálkodási hatáskörét és illetékességét a *hulladékgazdálkodási hatóság kijelöléséről* szóló 124/2021. (III.12.) Korm. rendelet 1. § (1) bekezdés a) pontja és (2) bekezdése állapítja meg.

A Főosztály a határozatot az Enviro-Expert Környezetvédelmi Szolgáltató és Tanácsadó Kft. - mint az Érdekelte meghatalmazottja - útján közli az Érdekelttel.

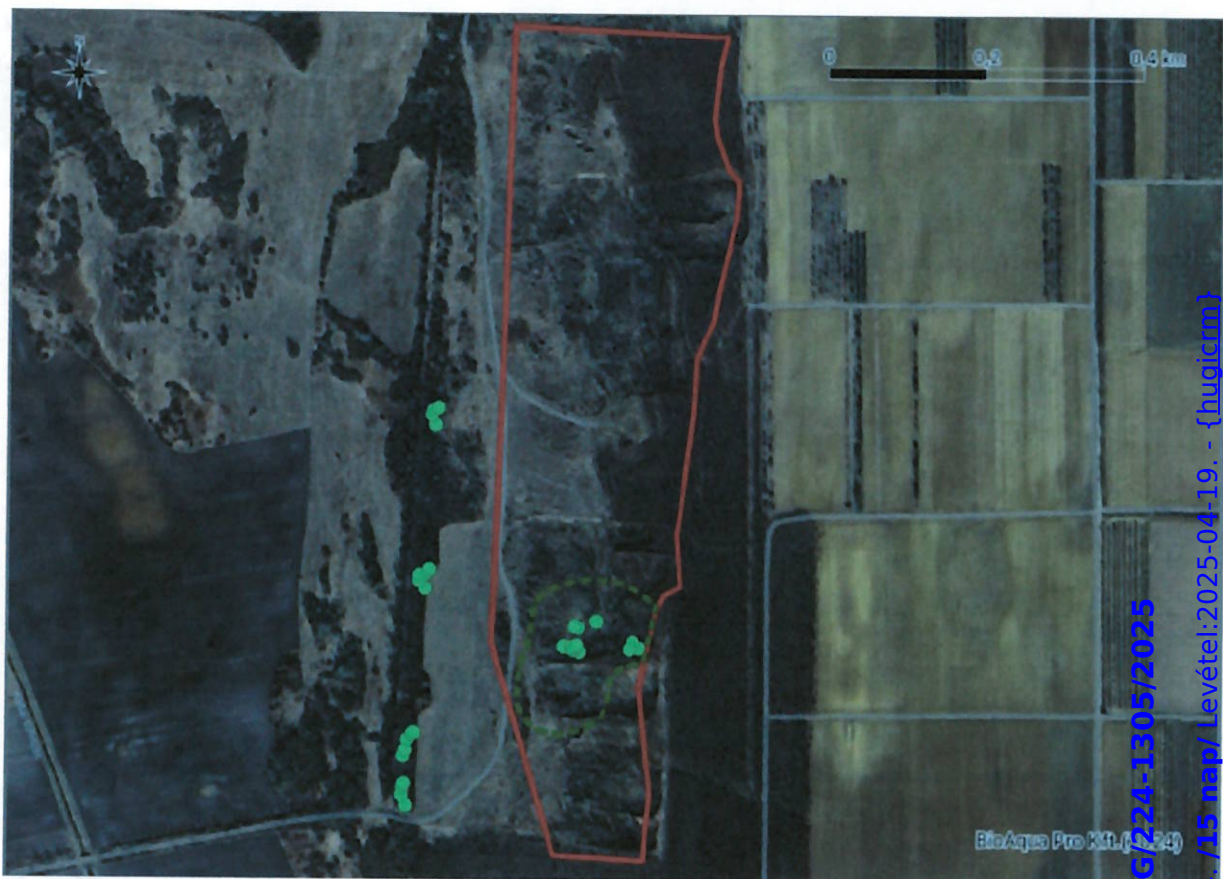
A határozat a Szatmár-Bereg Vármegyei Kormányhivatal Tűzvédelmi, Iparbiztonsági és Vízügyi Hatósági Főosztálynak 624/2022. (XII.30.) Korm. rendelet 11. § (2) bekezdése alapján kerül megküldésre.

**Nyíregyháza, 2025. március 25.**

**Román István**  
főispán  
nevében és megbízásából

**Rozinka Zsolt Ilés**  
főosztályvezető

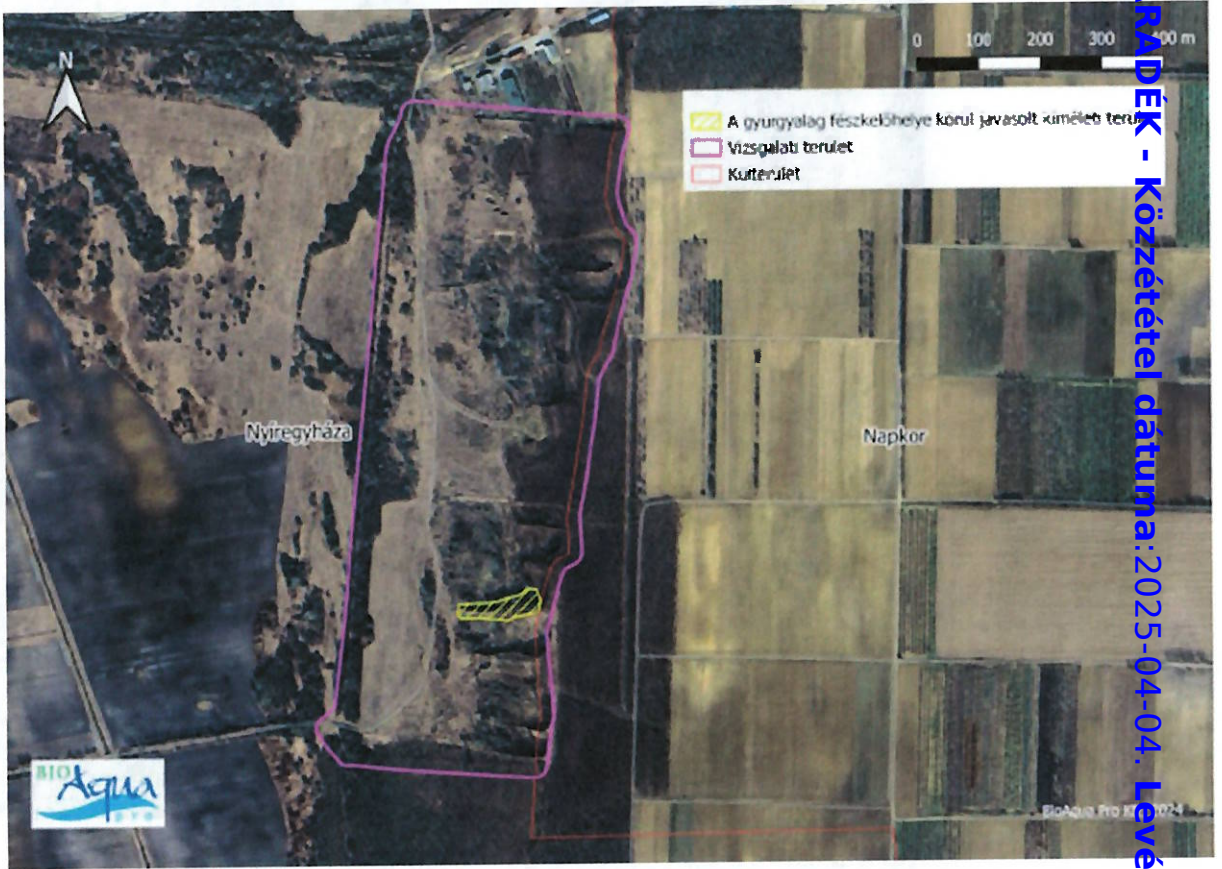




A lehatárolásra kötelezett „természetvédelmi terület” (zöld pontozott vonal), valamint a bányatelek (piros határvonal), továbbá a 2024-ben észlelt védett növényfajok (zöld pontok) elhelyezkedése

**Beérk. ikt.szám:IG/224-1305/2025**

{hugicrm} - Közzététel dátuma:2025-04-04. /15 nap/ Levétel:2025-04-19. - {hugicrm}



A fokozottan védett gyurgyalag (*Merops apiaster*) fészkelőhelye körüli kíméleti terület

**Beérk. ikt.szám:IG/224-1305/2025**

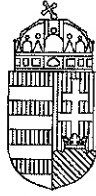
{hu}icrm} - Közvetétel dátuma: 2025-04-04. / **15 nap** / Levétel: 2025-04-19. - {hu}icrm}



A vizsgálati terület élőhelytérképének részlete I. (észak)  
35. folt: Natura 2000 jelölő: 6440- Cnidion dubii folyóvölgyek mocsárrétjei



A vizsgálati terület élőhelytérképének részlete II. (dél)  
24. folt: 91E0 Enyves éger (*Alnus glutinosa*) és magas kőris (*Fraxinus excelsior*) alkotta ligeterdők (*Alno-Padion*, *Alnion incanae*, *Salicion albae*)



SZABOLCS-SZATMÁR-BEREG VÁRMEGYEI KORMÁNYHIVATAL

Az eredeti papíralapú dokumentummal egyező

Ezen lap nem része az eredeti iratnak, kizárólag a jogszabályi megfeleléshez szükséges záradékolás megjelenítését szolgálja.

**A hiteles elektronikus másolat készítésének időpontja:**

Az időbélyegzőn szereplő időpont.

**A hiteles elektronikus másolatot készítette:**

Mihucz Petra igazgatási ügyintéző

**ZÁRADÉK - Közzététel dátuma:2025-04-04. Levétel:2025-04-19. - Helye:Nyíregyháza /15 nap**

**Beérk. ikt.szám:IG/224-1305/2025**

{hugicrm} - Közzététel dátuma:2025-04-04. /15 nap/ Levétel:2025-04-19. - {hugicrm}