

2025. február

NYÍREGYHÁZA MEGYEI JOGÚ VÁROS

Településrendezési eszközeinek módosítása

Eljárás megnevezése:

MÓDOSÍTÁSOK II./2025. – Oláhréti út útszabályozás –
Simai-főfolyás mederrendezés, DIP I. sz. tározó
mederszélesítése, M3 autópálya új csomópont és a 49146.
jelű bekötőút és a 4925. jelű összekötő út útszabályozása
Simai-főfolyás műtárgy

Eljárás típusa:

Egyszerűsített egyeztetési eljárás
(419/2021. (VII. 15.) Korm. rendelet alapján)
Környezeti vizsgálat lefolytatásához
egyeztetési dokumentáció





ALÁÍRÓLAP

NYÍREGYHÁZA MEGYEI JOGÚ VÁROS

Környezeti vizsgálat lefolytatásához egyeztetési dokumentáció

Terv készítő: Nyíregyháza Megyei Jogú Város Polgármesteri Hivatala
Főépítészeti Osztály

Tervező:


.....
Végh József
településmérnök
TT/15-0124

Városi főépítész:


.....
Kovács Rita
városi főépítész

Tervező munkatársak:


.....
Kovács Rita
építésmérnök
városépítési –városgazdálkodási
szakmérnök


.....
Kukucska Zsolt
okleveles építőmérnök


.....
Telekfiné Bódi Mária
okleveles településmérnök


.....
Máriás Éva
okleveles településmérnök



NYÍREGYHÁZA MEGYEI JOGÚ VÁROS
Településrendezési Tervének
- módosításához -

Környezeti vizsgálat lefolytatásához egyeztetési dokumentáció

Módosítások II./2025.

Tartalomjegyzék

1.	Módosítással érintett területek.....	3
2.	Előzmény	4
2.1.	A területre jelenleg hatályos koncepció és településrendezési eszközök.....	4
2.2.	Átnézeti térkép.....	5
2.3.	Helyszín, környezet és a fejlesztés bemutatása	6
3.	Településszerkezeti módosítások	15
4.	Beavatkozási pontok ismertetése	16
5.	Környezeti értékelés tematikája.....	24



1. Módosítással érintett területek

Ssz.	Módosítás megindító sáról szóló határozat száma	Szelvény -szám	Tervezési területek	Módosítás tárgya
1.	165/2024. (XI. 06.)	J6 K5, K6	MÁV 100 számú Vasút – Nagykállói utca – Közigazgatási határ – 01407/10 hrsz.-ú út – 01408/1 hrsz.-ú út – 01423 hrsz.- ú út – 01408/2 hrsz.-ú út – 01392/2 hrsz.-ú út – Debreceni út – II. rendű út	A Nyíregyháza Déli Ipari Park infrásruktúrális fejlesztései kapcsán szükséges a hatályban lévő településrendezési eszközök módosítása. (Oláhréti út nyomvonalának szélesítése, korrekciója)
2.	30/2025. (II. 12.)	C3, C4, D3, D4, E3, E4, F3, F4, G3, G4, H3	Közigazgatási határ – Sátor utca – Tokaji u. – Kagyló u. – Vasút – 0536 hrsz.-ú út – 0539 hrsz.-ú csatorna – Vasút – 0473/3 hrsz.- ú út Tiszavasvári út – 0673 hrsz.-ú csatorna – Rókabokori út – Taliga utca – 0733 hrsz.-ú út – 0734/2 hrsz.-ú út – 0736 hrsz.-ú út – 0780 hrsz.-ú út – Kálmánházi út – 0865/5 hrsz.-ú csatorna – 0874 hrsz.-ú csatorna – 338 sz. Nyugati elkerülő út	A Nyíregyháza Déli Ipari Park infrásruktúrális fejlesztései kapcsán szükséges a hatályban lévő településrendezési eszközök módosítása. (Simai-főfolyás mederkorrekciója)
3.	30/2025. (II. 12.)	I5	Keleti II. út – 01518/4 hrsz.-ú út – 01517/1 hrsz.-ú út – 01521/1 hrsz.-ú út – 01536/7 hrsz.-ú út – Debreceni út	A Nyíregyháza Déli Ipari Park I sz. víztározó kialakításához szükséges a hatályban lévő településrendezési eszközök módosítása.
4.	3/2025. (I. 29.)	I6, J6	02405 hrsz.-ú út- Közigazgatási határ- 01465 hrsz.-ú- 01471 hrsz.- ú útM3 autópálya- 01498 hrsz.-ú- 02411 hrsz.-ú út	Az országos közúti hálózat részét képező, irányonként 2*2 sávós M3 autópályán 1 (egy) új, teljes értékű külön szintű csomópont kialakítása a 230+488 km szelvényben a meglévő aluljáró felhasználásával a szükséges csomóponti elemekkel, valamint szükség esetén a meglévő híd szélesítésével, átépítésével, az Ipari Park környezetében meglévő kétoldali pihenőhely OH (országhatár) irányába történő áthelyezésével, a csomópontot csatlakoztatva Nyíregyháza MJV által megvalósítandó közúti infrastruktúrához.
5.	3/2025. (I. 29.)	I5, J5	M3 autópálya- Közigazgatási határ- 01460 hrsz.-ú út- 01456 hrsz.-ú út- 01454 hrsz.-ú út- 01471 hrsz.-ú út	A 49146. jelű bekötőút mentén megfelelő kerékpáros közlekedési lehetőség biztosítása az M3-as új (230+488 km szelvény), keleti autópálya- csomópont-hoz vezető észak-dél irányú Újsortanyai bekötőúttól Nyíregyháza és Nagykálló városok közigazgatási területén a 4912. jelű összekötő út csatlakozásig. (Nagykállói út befejező szakasz mentén)



6.	3/2025. (I. 29.)	15, J5	<i>Belterületi határ- 01483 hrsz-ú út- 01436 hrsz-ú út- 01440 hrsz-ú út- 01431 hrsz-ú út- 01396 hrsz-ú út- 01382/62 hrsz-ú út- Közigazgatási határ- Vasút</i>	A 4925. jelű összekötő út 0+410 km szelvénytől az összekötő út mentén, annak 6+725 km szelvényéig, az Aktív és Ökoturisztikai Fejlesztési Központ Nonprofit Korlátolt Felelősségű Társaság által tervezetett önálló kétirányú kerékpárúthoz kapcsolódó és illeszkedő megfelelő kerékpáros közlekedési lehetőség kialakítása. (A régi Debreceni út nyomvonala mentén)
7.	40/2025. (II. 17.)	H3	<i>Árpa utca – 0863/1 hrsz.-ú út – Kálmánházi út – Nyugati elkerülő út</i>	Nyíregyháza Déli Ipari Park infrastrukturális fejlesztései kapcsán megvalósításra kerül egy ipari vízet és tisztított szennyvizet szállító vezeték. A nyomvonal mentén a Nyíregyháza, 0864/28 hrsz.-ú ingatlanon szükséges kialakítani egy vízi műtárgyat, mely megvalósításához szükséges a jelenlegi Korlátozott használatú mezőgazdasági zóna (Mko) és a Mezőgazdasági általános zóna (Má) övezeti besorolásokat Különleges beépítésre nem szánt közmű területre (K-kzm) és Mezőgazdasági általános zónára (Má) módosítani.

2. Előzmény

2.1. A területre jelenleg hatályos koncepció és településrendezési eszközök

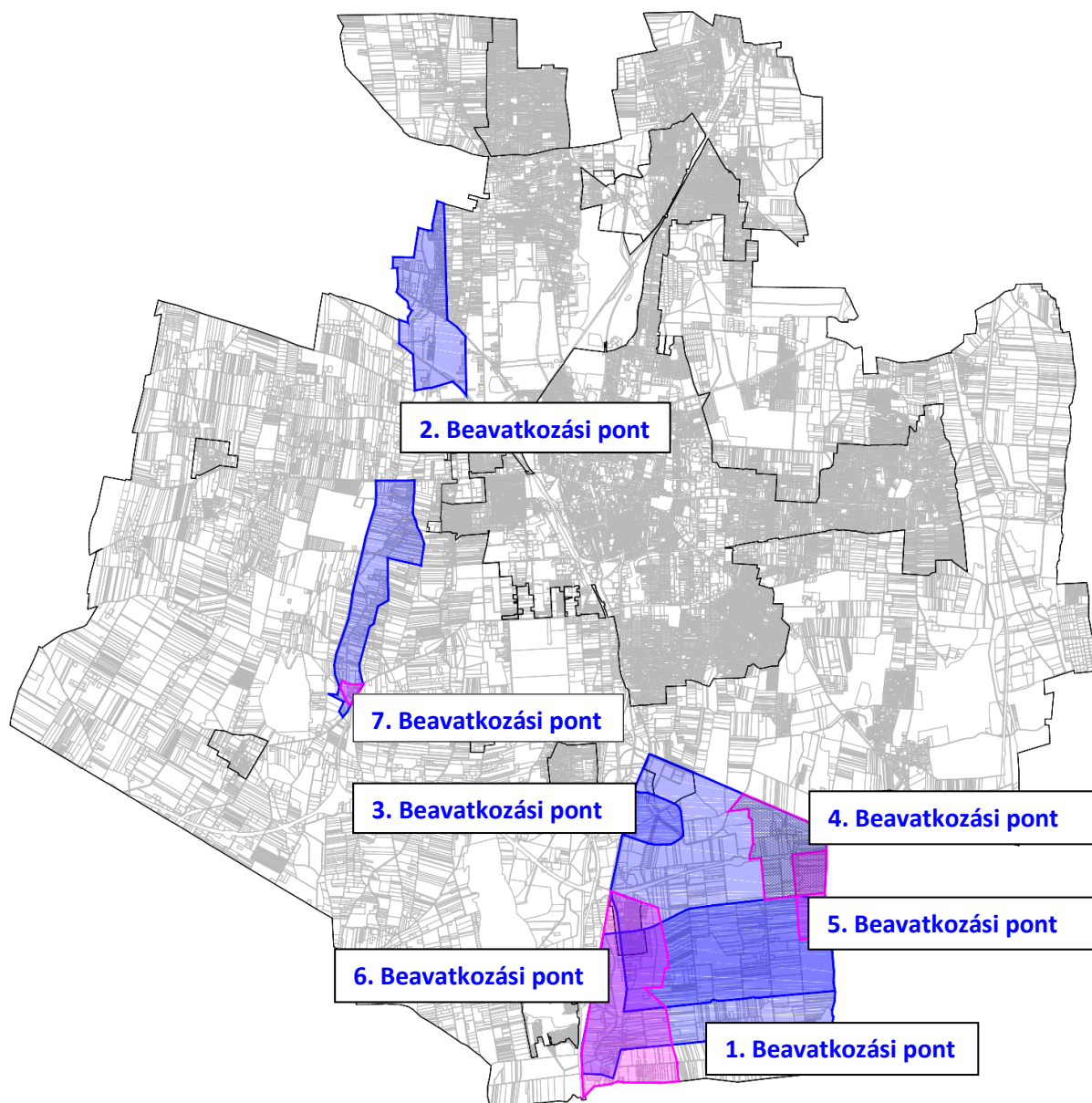
117/2005. (V.4) sz. határozattal elfogadott településszerkezeti tervének és leírásának elfogadásáról
21/2007. (VI. 12.) sz. KGY rendelettel elfogadott Nyíregyháza Város Helyi Építési Szabályzatáról és Szabályozási tervének elfogadásáról

A településrendezési eszközök módosítása

- **a tartalmi követelményeket tekintve** az OTÉK 121.§ (1) bekezdés alapján
 - a) 2012. augusztus 6-án hatályos II. fejezete, valamint 1. számú melléklete és
 - b) koncepció, stratégia vagy településrendezési eszköz módosításakor hatályos III. fejezete figyelembevételével készül el,
- **az eljárásrendjét tekintve** a településtervek tartalmáról, elkészítésének és elfogadásának rendjéről, valamint egyes településrendezési sajátos jogintézményekről szóló 419/2021. (VII.15.) Kormányrendelet (továbbiakban: Korm. rendelet) szerint folytatható le.



2.2. Átnézeti térkép

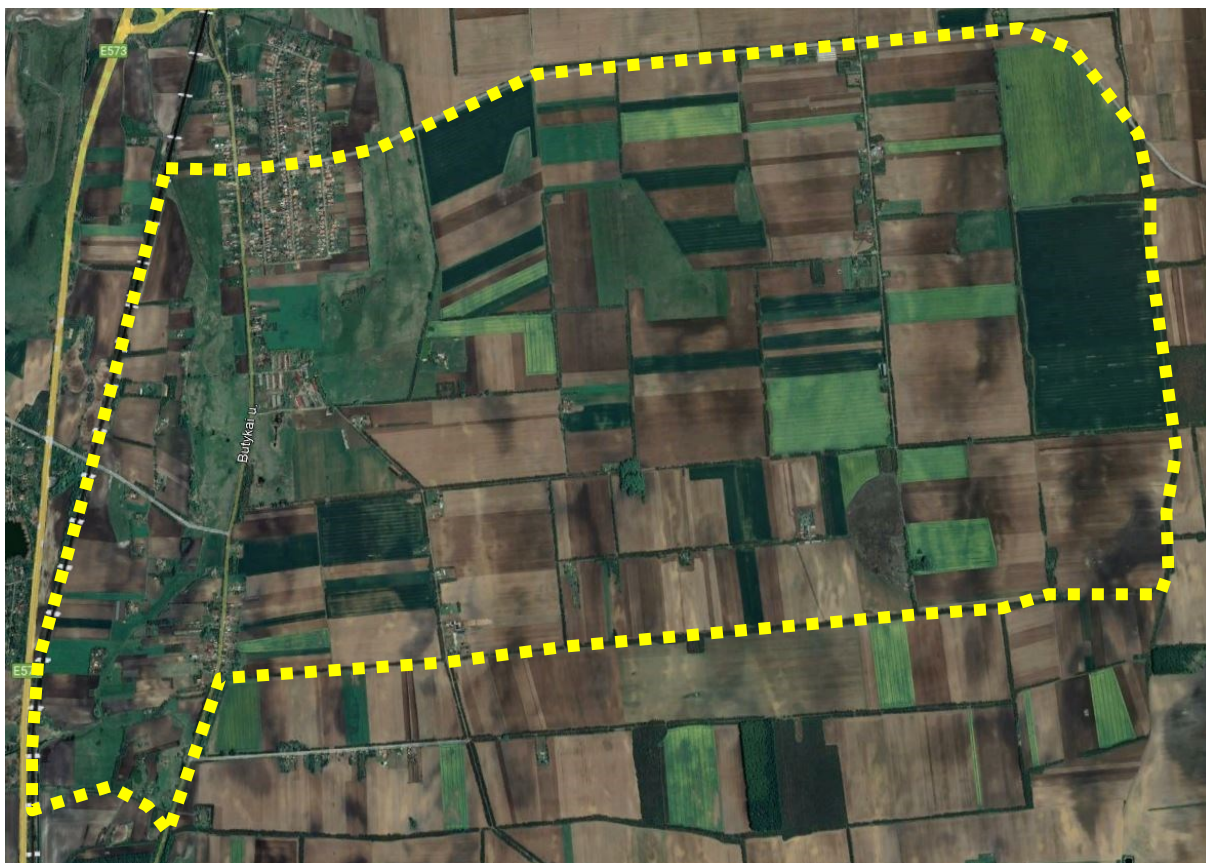




2.3. Helyszín, környezet és a fejlesztés bemutatása

1. Beavatkozási pont

Nyíregyháza déli részén a MÁV 100 számú Vasút – Nagykállói utca – Közigazgatási határ – 01407/10 hrsz.-ú út – 01408/1 hrsz.-ú út – 01423 hrsz.-ú út – 01408/2 hrsz.-ú út – 01392/2 hrsz.-ú út – Debreceni út – II. rendű út között helyezkedik el a tervezési terület. A tervezett módosítással hatályos szabályozási tervlapok *J6*, *K5* és *a K6* szelvényei érintettek.



(Forrás: <https://earth.google.com/web/>)

Nyíregyháza Megyei Jogú Város Önkormányzata a 4. sz. Budapest – Debrecen – Záhony elsőrendű főút összekötését tervezi a Déli Ipari Park déli részével, ill. a 49146. sz. Nyíregyháza – Butyka – Nagykálló összekötő úttal.

Az út nyomvonala az Oláhréti út meglévő nyomvonalával megegyezik a 100. sz. vasútvonaltól a 4925 sz. Újfehértó – Nyíregyháza összekötő útig, innen a tervezett útszakasz nagyrészt a meglévő főút nyomvonalán haladna (Lászlótanya és Újsortanya).

A tárgyi beruházás keretein belül felújítják az Oláhréti utat a 100. sz. vasútvonaltól a 4925 sz. Újfehértó – Nyíregyháza összekötő útig, az útszakasz 0+689,6 km szelvényénél lévő kereszteződésben egy körforgalmat létesítenek.

A körforgalomtól K-i irányba létesül az Oláhréti út új szakasza, amely a 4+200 km szelvényénél É-i irányba fordul, majd a 6+134,4 km szelvényénél csatlakozik a 49146 Nyíregyháza – Butyka – Nagykálló összekötő úthoz.



2. Beavatkozási pont

Nyíregyháza déli részén a Közigazgatási határ – Sátor utca – Tokaji u. – Kagyló u. – Vasút – 0536 hrsz.-ú út – 0539 hrsz.-ú csatorna – Vasút – 0473/3 hrsz.-ú út és a Tiszavasvári út – 0673 hrsz.-ú csatorna – Rókabokori út – Taliga utca – 0733 hrsz.-ú út – 0734/2 hrsz.-ú út – 0736 hrsz.-ú út – 0780 hrsz.-ú út – Kálmánházi út – 0865/5 hrsz.-ú csatorna – 0874 hrsz.-ú csatorna – 338 sz. Nyugati elkerülő út között helyezkedik el a tervezési terület. A tervezett módosítással hatályos szabályozási tervek C3, C4, D3, D4, E3, E4, F3, F4, G3, G4 és a H3 szelvényei érintettek.





(Forrás: <https://earth.google.com/web/>)

Az elmúlt években a Simai-főfolyás kommunális szennyvíztisztítók tisztított szennyvizeinek, ipari szennyvíznek, valamint egyes településrészek és utak csapadékvizeinek lett a befogadója. Ennek köszönhetően a Főfolyás medre túlterheltté vált, további vízbevezetés a csatornába nem lehetséges.



Nyíregyháza külterületén folyamatban van a Déli Ipari Park fejlesztése. A keletkező tisztított szennyvizet az ipartelepről a Simai-főfolyás 18+487 km szelvényébe tervezik bevezetni. Az érkező többletvízhozamokat a Simai-főfolyás a jelenlegi kiépítettségi szintjén nem képes kezelni, ezért szükséges a fejlesztése a tervezett szennyvíztisztító telep két bővítési szintjéhez (II. ütem 7.000 m³/nap, és III. ütem +8 000 m³/nap, összesen 15 000 m³/nap).

Az érkező többletvízhozam biztonságos levezetésének érdekében a Simai-főfolyás mentén több helyszínen fejlesztés szükséges. A fejlesztés során több műtárgy átépítése, rekonstrukciója, valamint két új műtárgy építése tervezett. Ezen felül négy helyszínen mederburkolás kialakítása, valamint szakaszos mederkotrás és depónia rendezés történik a Főfolyás mentén. A meder- és depóniarendezési feladatok során idegen ingatlanok is érintettek, ezért a létesítmények által érintett területek kisajátítása elengedhetetlen.



3. Beavatkozási pont

Nyíregyháza déli részén a Keleti II. út – 01518/4 hrsz.-ú út – 01517/1 hrsz.-ú út – 01521/1 hrsz.-ú út – 01536/7 hrsz.-ú út – Debreceni út között helyezkedik el a tervezési terület. A tervezett módosítással hatályos szabályozási tervlapok 15 szelvényén érintett.



(Forrás: <https://earth.google.com/web/>)

Az Ipari Park csapadékvíz-gazdálkodási koncepciója alapján, az Ipari Park területén keletkező többlet csapadékvizet vissza kell tartani és csak szabályozottan lehetséges az Érpataki-főfolyásba bevezetni. A keletkezett többletvizeket egyrészt a befektetői területeken létesülő tározók, valamint az Ipari Parkban létesülő 3 db nagykapacitású záportározó fogadja be, amelyek ütemezetten kerülnek kiépítésre. Az Ipari Parkban az I. fejlesztési ütemben megvalósuló létesítményekből származó többlet csapadékvizet a 2000-es évek elején létesült meglévő átfolyós csapadékvíz tározó bővítésével és átépítésével kialakuló, továbbiakban 1. j. csapadékvíz tározó elnevezésű létesítmény fogadja be. A tervezett tározó kialakítását tekintve átfolyós, árhullám csökkentő tározó, azonban a meglévő kialakításából következően megmarad az állandó vízborítottságú tározórésze is.



4. Beavatkozási pont

Nyíregyháza déli részén a 02405 hrsz-ú út- Közigazgatási határ- 01465 hrsz-ú- 01471 hrsz-ú útM3 autópálya- 01498 hrsz-ú- 02411 hrsz-ú út között helyezkedik el a tervezési terület. A tervezett módosítással hatályos szabályozási tervek 16, J6 szelvényén érintett.



(Forrás: <https://earth.google.com/web/>)

Építési és Közlekedési Minisztérium (1054 Budapest, Alkotmány utca 5.) megbízásából a Cívus Komplex Mérnök Kft. (4034 Debrecen, Nagybánya utca 17.; adószám: 23108800-2-09) végzi a „Nyíregyháza Ipari Park bővítése – M3 autópálya új külön szintű csomópont tervezési feladatainak elvégzése” című projekt tervezési feladatait.

Az országos közúti hálózat részét képező, irányonként 2*2 sávos M3 autópályán 1 (egy) új, teljes értékű külön szintű csomópont kialakítása tervezett a 230+488 km szelvényben a meglévő aluljáró felhasználásával a szükséges csomóponti elemekkel, valamint szükség esetén a meglévő híd szélesítésével, átépítésével, az Ipari Park környezetében meglévő kétoldali pihenőhely OH (országhatár) irányába történő áthelyezésével, a csomópontot csatlakoztatva Nyíregyháza MJV által megvalósítandó közúti infrastruktúrához.



5. Beavatkozási pont

Nyíregyháza déli részén a M3 autópálya- Közigazgatási határ- 01460 hrsz-ú út- 01458 hrsz-ú út- Újsortanya út között helyezkedik el a tervezési terület. A tervezett módosítással hatályos szabályozási tervek 16, J6 szelvényén érintett.



(Forrás: <https://earth.google.com/web/>)

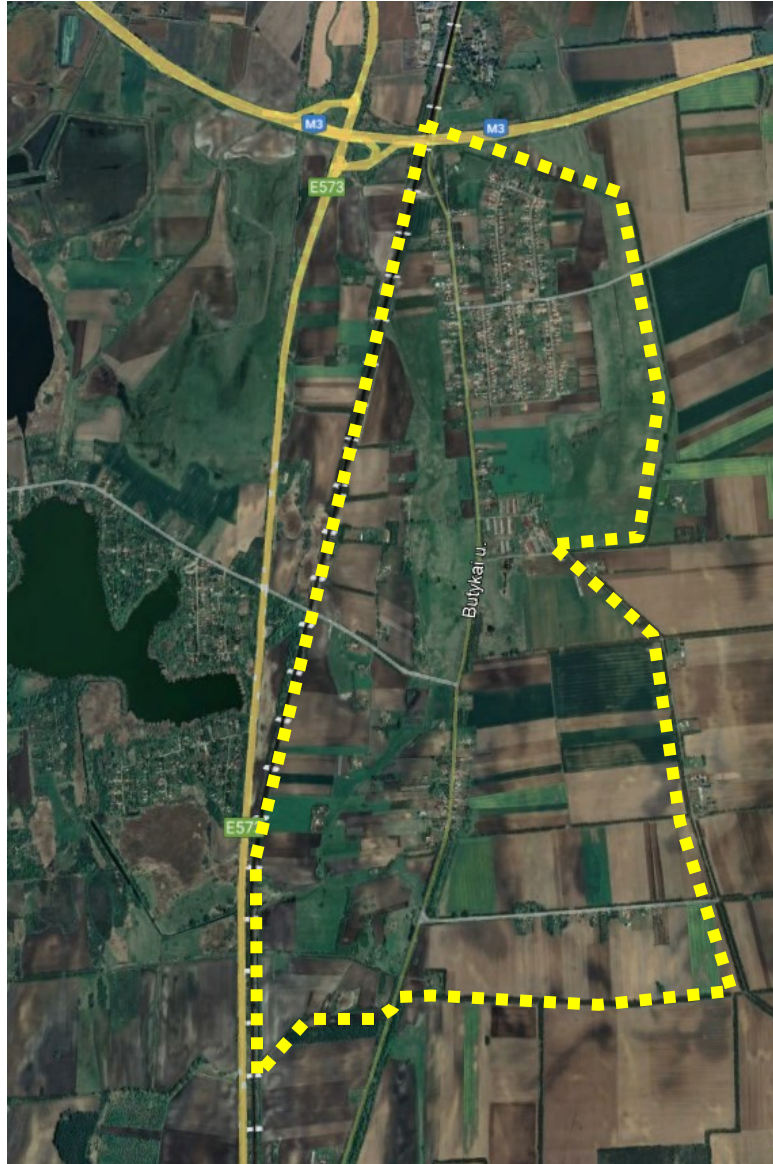
Építési és Közlekedési Minisztérium (1054 Budapest, Alkotmány utca 5.) megbízásából a Cívis Komplex Mérnök Kft. (4034 Debrecen, Nagybánya utca 17.; adószám: 23108800-2-09) végzi a „Nyíregyháza Ipari Park bővítése – Országos közút fejlesztés” című projekt tervezési feladatait.

A Déli Ipari Park területén tervezett beruházások teljes körű megvalósíthatósága érdekében szükséges a 49146. jelű bekötőút mentén megfelelő kerékpáros közlekedési lehetőség biztosítása az M3-as új (230+488 km szelvény), keleti autópálya-csomóponthoz vezető észak–dél irányú Újsortanyai bekötőúttól Nyíregyháza és Nagykálló városok közigazgatási területén a 4912. jelű összekötő út csatlakozásig.



6. Beavatkozási pont

Nyíregyháza déli részén a Belterületi határ- 01483 hrsz-ú út- 01436 hrsz-ú út- 01440 hrsz-ú út- 01431 hrsz-ú út- 01396 hrsz-ú út- 01382/62 hrsz-ú út- Közigazgatási határ- Vasút között helyezkedik el a tervezési terület. A tervezett módosítással hatályos szabályozási tervlapok 16, J6 szelvényén érintett.



(Forrás: <https://earth.google.com/web/>)

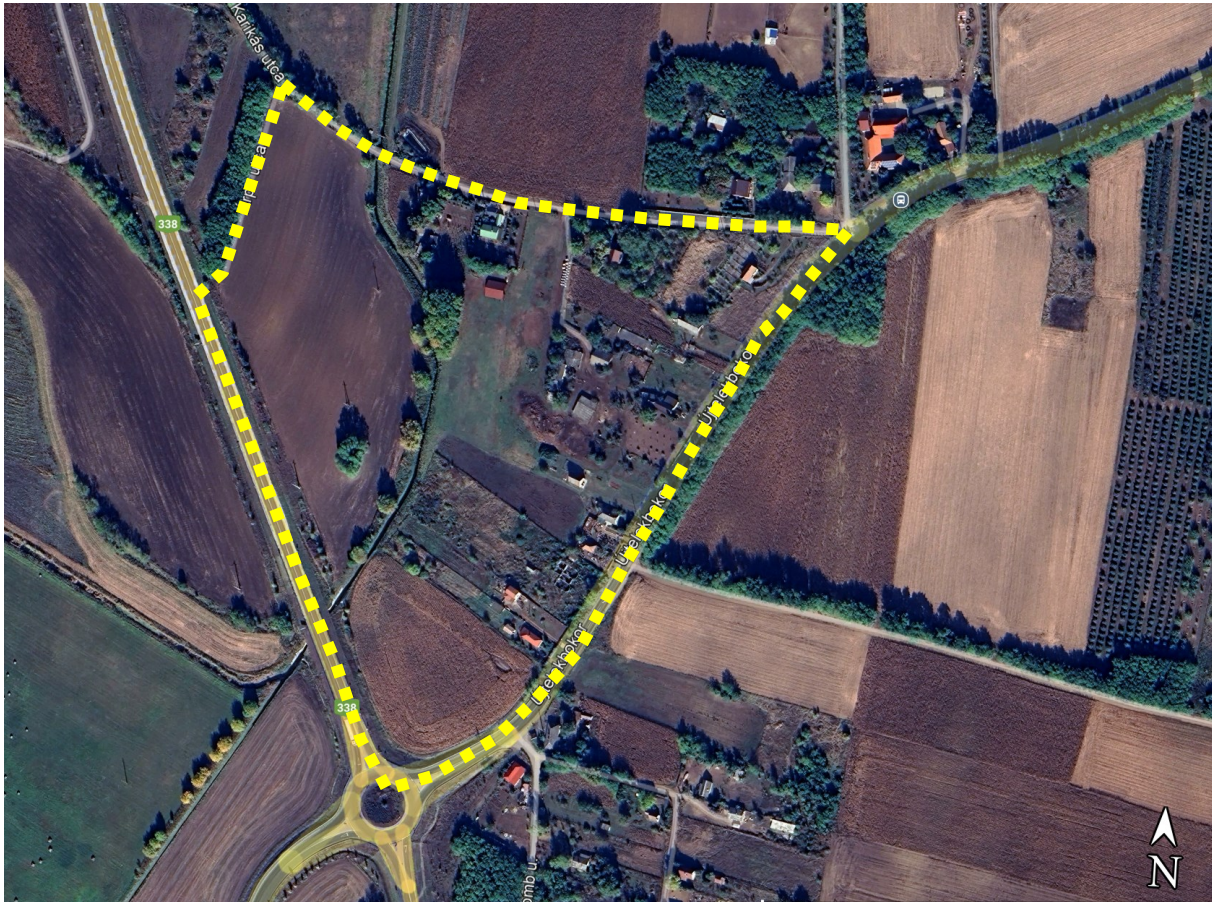
Építési és Közlekedési Minisztérium (1054 Budapest, Alkotmány utca 5.) megbízásából a Cívis Komplex Mérnök Kft. (4034 Debrecen, Nagybánya utca 17.; adószám: 23108800-2-09) végzi a „Nyíregyháza Ipari Park bővítése – Országos közút fejlesztés” című projekt tervezési feladatait.

A 4925. jelű összekötő út 0+410 km szelvénytől burkolat megerősítése és szélesítése a 7+905 km szelvényig – a Nyíregyháza Megyei Jogú Város Önkormányzata által készített kiviteli tervekhez illeszkedve, azok szakmai felülvizsgálatával és szükség szerinti egységesítésével – a 113. vasútvonal keresztezésével. (2*1 sáv burkolatmegerősítés és szélesítés várhatóan mintegy 7,5 km hosszban, 1 db vasúti keresztezés, 1 híd felújítás).



7. Beavatkozási pont

Nyíregyháza déli részén az Árpa utca – 0863/1 hrsz.-ú út – Kálmánházi út – Nyugati elkerülő út között helyezkedik el a tervezési terület. A tervezett módosítással hatályos szabályozási tervlapok H3 szelvénye érintett.



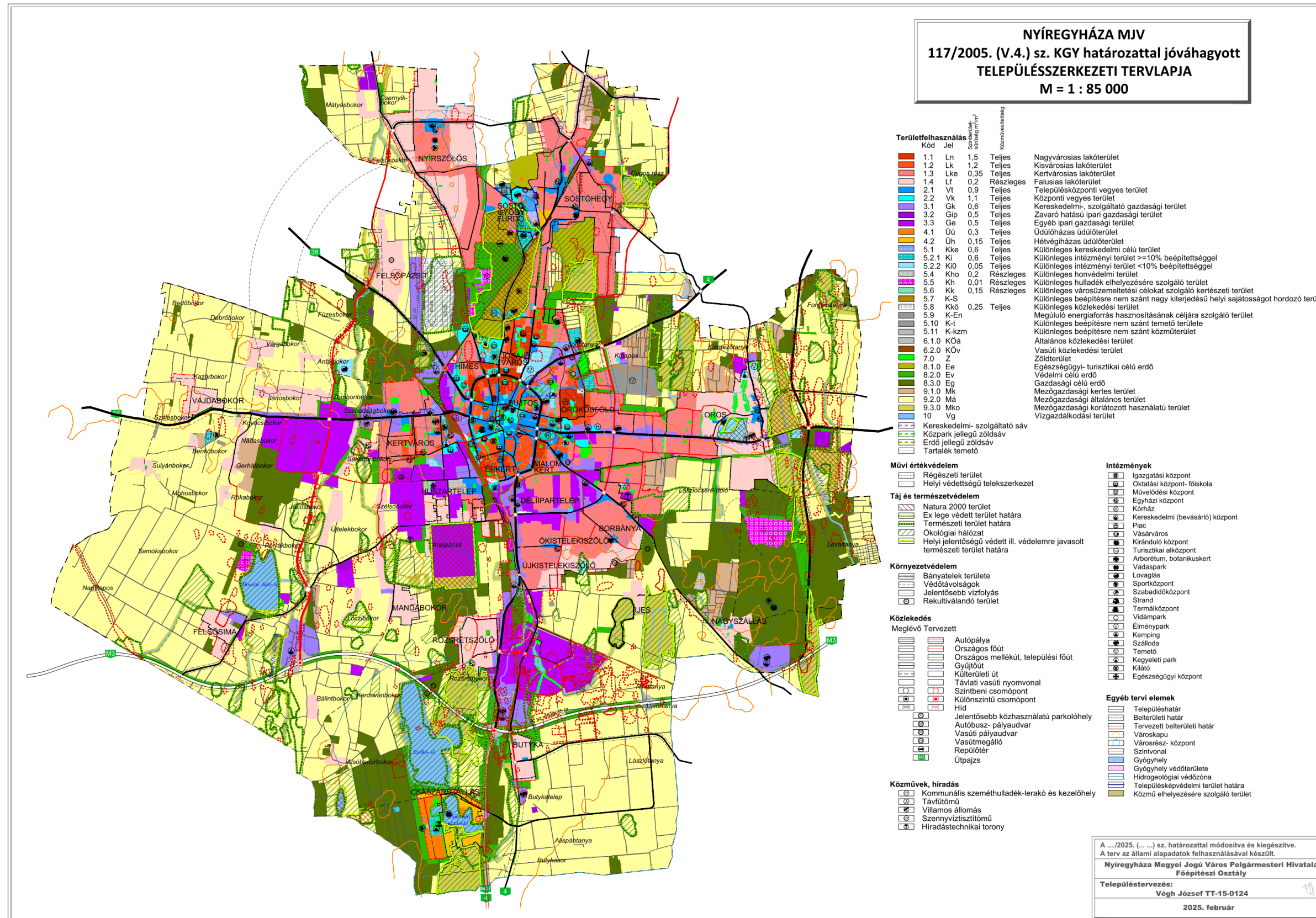
(Forrás: <https://earth.google.com/web/>)

Nyíregyháza Déli Ipari Park infrastrukturális fejlesztései kapcsán megvalósításra kerül egy ipari vizet és tisztított szennyvizet szállító vezeték. A nyomvonal mentén a Nyíregyháza, 0864/28 hrsz.-ú ingatlanon szükséges kialakítani egy vízi műtárgyat, mely megvalósításához szükséges a jelenlegi Korlátozott használatú mezőgazdasági zóna (Mko) és a Mezőgazdasági általános zóna (Má) övezeti besorolásokat Különleges beépítésre nem szánt közmű területre (K-kzm) és Mezőgazdasági általános zónára (Má) módosítani.



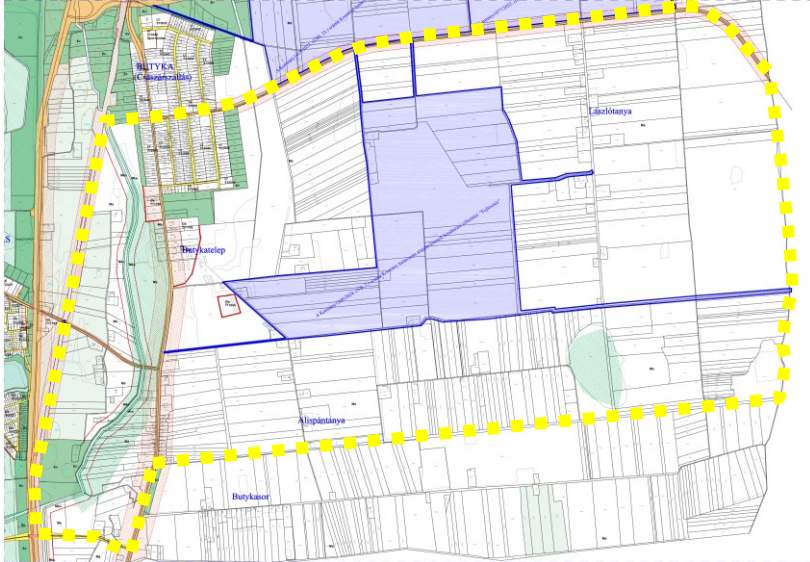
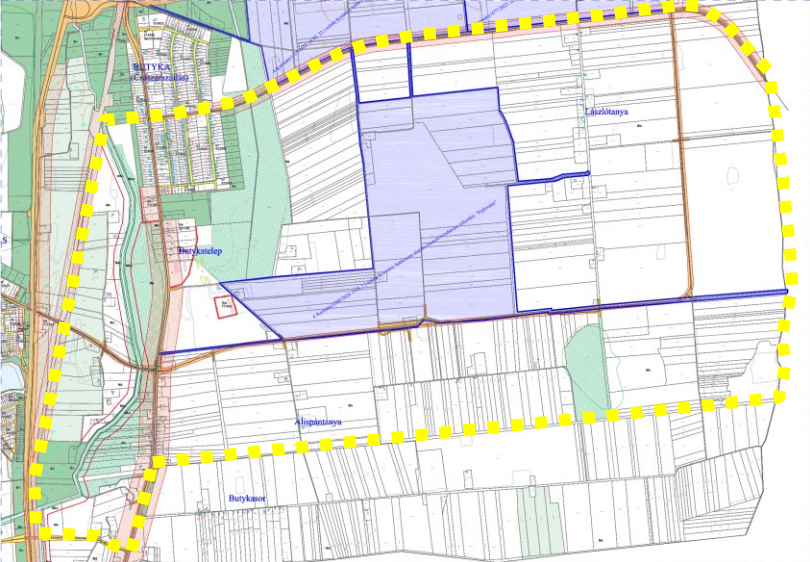
3. Településszerkezeti módosítások

Tervezett Szerkezeti Terv

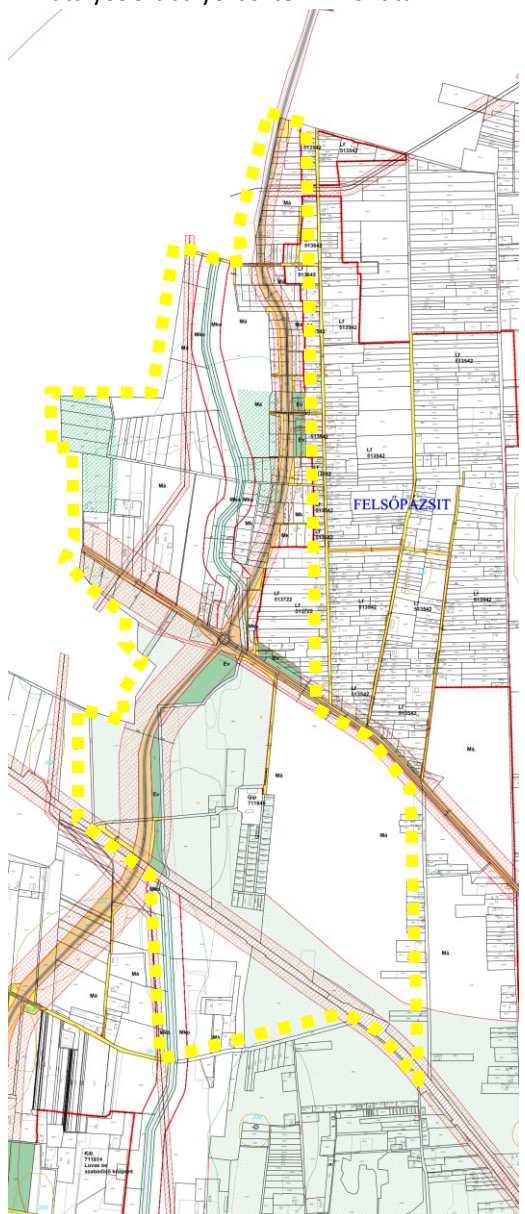
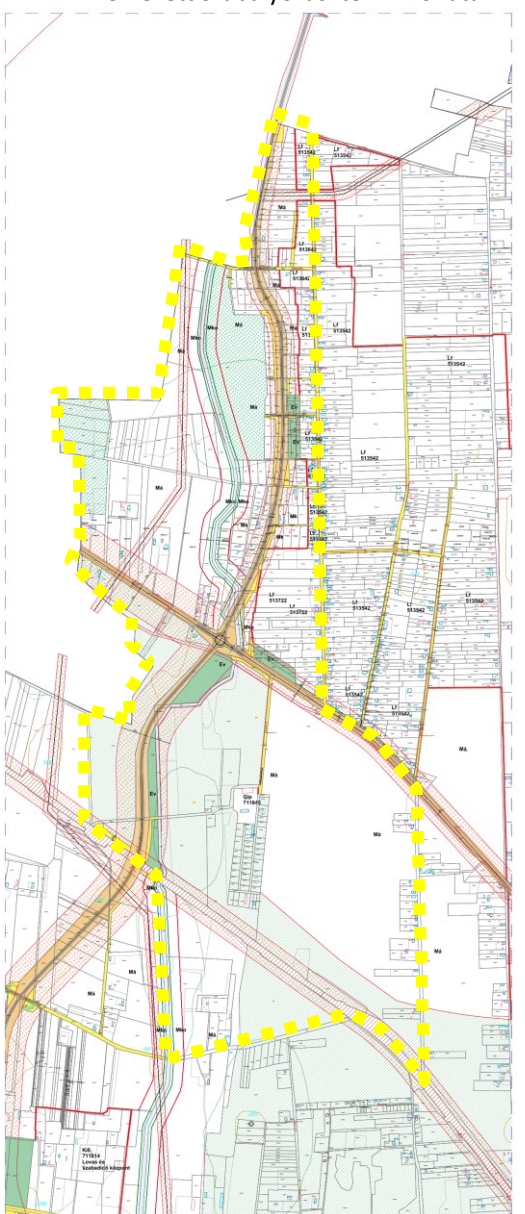


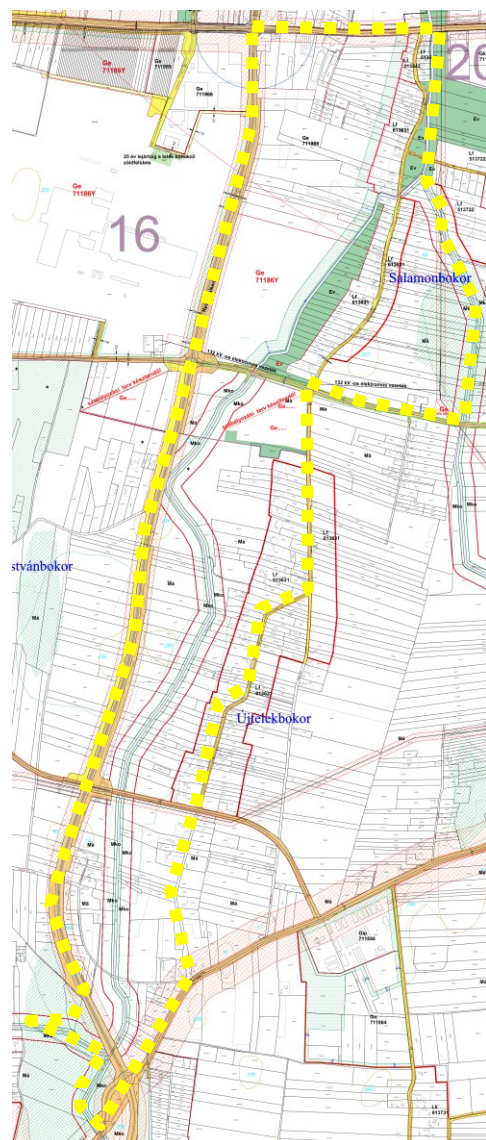


4. Beavatkozási pontok ismertetése (A módosított tervi részek minden esetben előzetes tervezetek, azok tájékoztató jellegűek!)

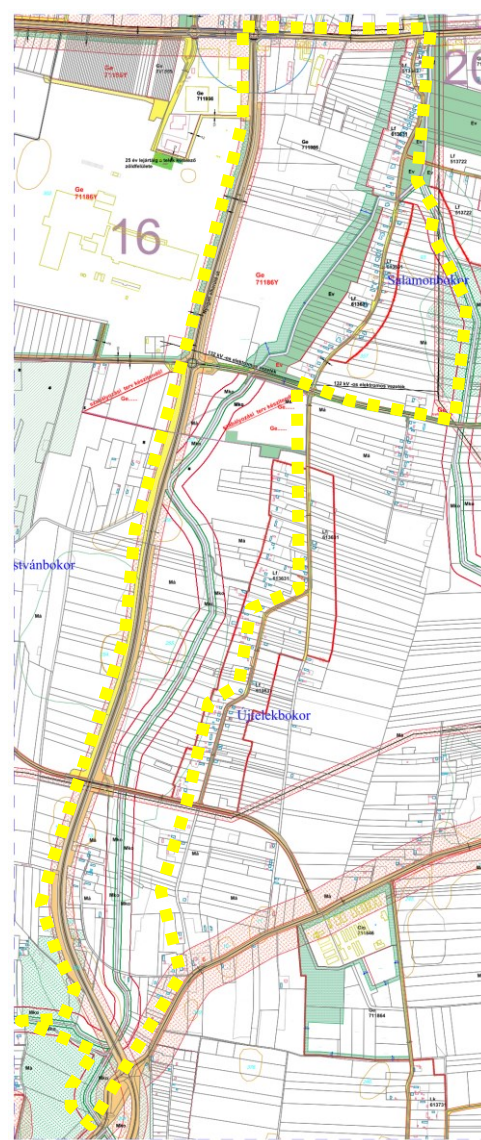
	A tervezési feladat	A terv, illetve program célja	Terület (ha)	A módosítás lényege és az eredeti tervhez, illetve programhoz mért jelentősége	Jelenlegi területhasználat, (műv. ág)	Jóváhagyott területhasználat, övezet, HÉSZ
1.	Nyíregyháza déli részén a Vasút – Nagykállói utca – Közigazgatási határ – 01407/10 hrsz.-ú út – 01408/1 hrsz.-ú út – 01423 hrsz.-ú út – 01408/2 hrsz.-ú út – 01392/2 hrsz.-ú út – Debreceni út – II. rendű út között helyezkedik el a tervezési terület. A tervezett módosítással hatályos szabályozási tervlapok J6, K5 és a K6 szelvényei érintettek. A Nyíregyháza Déli Ipari Park infrastruktúrális fejlesztései kapcsán szükséges a hatályban lévő településrendezési eszközök módosítása. (Oláhréti út nyomvonalának szélesítése, korrekciója)	A Déli Ipari Park területén tervezett létesítmények működéséhez szükséges a tervezett út megvalósítása, aminek feltétele a településrendezési eszközök összhangja. Az Oláhréti út tervezett nyomvonalához szükséges a szabályozási vonalat hozzáigazítani. A jelenleg Gazdasági rendeltetésű erdőzóna (Eg), Mezőgazdasági általános zóna (Má) és Korlátozott használatú mezőgazdasági zóna (Mko) övezeti jelek módosítása szükséges Általános közlekedési zónára (KÖÁ).	-	A meglévő fejlesztési programhoz (stratégia, koncepció) illeszkedik, azzal összhangban van.	-	-
<p>Hatályos szabályozási terv kivonata</p>  <p>„Készült az állami alapadatok felhasználásával”</p>			A TERV/PROGRAM HATÁSA EGYÉB TERVEKRE, PROGRAMOKRA	Szab keretet tevékenységek későbbi megvalósítása lehetőségeinek a tevékenység telepítési helyére, jellegére, méretére, működési feltételeire vagy természeti erőforrás felhasználásának mértékére, helyére, elosztására vonatkozóan: Nem, hatása nincs.		
<p>Tervezett szabályozási terv kivonata</p>  <p>„Készült az állami alapadatok felhasználásával”</p>				Befolyásol más tervet vagy programot, azokra vonatkozóan előírásokat, szempontokat tartalmaz, vagy bármilyen más módon hatással lehet másik terv, illetve programra: Nem.		
				Fontos a környezeti megfontolások beillesztése szempontjából, különös tekintettel a fenntartható fejlődés elősegítésére: Nem, hatása nincs.		
				Vonatkozik olyan területre vagy kérdéskörre, ahol környezeti problémák vannak: Nem.		
				Van jelentősége a környezettel kapcsolatos közösségi jogszabályok végrehajtása szempontjából: Nincs.		
			VÁRHATÓ KÖRNYEZETI HATÁSOK	Időtartama, gyakorisága és bekövetkezésének valószínűsége, visszafordíthatósága alapján: Állandósult hatást vált ki.		
				Összeadódhatnak vagy felerősíthetik egymást: Nem.		
				Az országhatáron átterjednek: Nem.		
				Olyan környezeti változásokat idézhetnek elő, amelyek az emberi egészségre, a környezetre kockázatot jelentenek: Nem.		
				Nagyságrendje és területi kiterjedése alapján: A településhez mérten kis kiterjedésű és nagyságrendű.		
			Olyan területet érintenek, amelyek hazai (országos vagy helyi), közösségi vagy más nemzetközi szintű védeltséget élveznek: Nem.			
			Feltételezhetően a 2/2005 (I. 11) Korm. rendelet 4. számú melléklet 3.5.2 és 3.6.2 pontjaiban felsorolt következményeket idézik elő: Nem.			
			TERÜLET ÉRTÉKE, SÉRÜLÉ KENYSÉGE	A környezeti elemek, rendszerek vagy a kulturális örökség szempontjából különleges: Nem.		
				A területen a környezetvédelmi határértékeket [Kvt. 4. § s), t), u) pontjai] elérő vagy azt meghaladó igénybevétel, kibocsátás, illetve szennyezettség van: Nincs.		
				A terület hasznosítása, használata intenzív: A terület használatának intenzitása megváltozik.		



	A tervezési feladat	A terv, illetve program célja	Terület (ha)	A módosítás lényege és az eredeti tervhez, illetve programhoz mért jelentősége	Jelenlegi területhasználat, (műv. ág)	Jóváhagyott területhasználat, övezet, HÉSZ
2.	<p>Nyíregyháza déli részén a Közigazgatási határ – Sátor utca – Tokaji u. – Kagyló u. – Vasút – 0536 hrsz.-ú út – 0539 hrsz.-ú csatorna – Vasút – 0473/3 hrsz.-ú út és a Tiszavasvári út – 0673 hrsz.-ú csatorna – Rókabokori út – Taliga utca – 0733 hrsz.-ú út – 0734/2 hrsz.-ú út – 0736 hrsz.-ú út – 0780 hrsz.-ú út – Kálmánházi út – 0865/5 hrsz.-ú csatorna – 0874 hrsz.-ú csatorna – 338 sz. Nyugati elkerülő út között helyezkedik el a tervezési terület. A tervezett módosítással hatályos szabályozási tervek C3, C4, D3, D4, E3, E4, F3, F4, G3, G4 és a H3 szelvényei érintettek.</p> <p>A Nyíregyháza Déli Ipari Park infrastruktúrális fejlesztései kapcsán szükséges a hatályban lévő településrendezési eszközök módosítása.</p>	<p>A Nyíregyháza Déli Ipari Park infrastruktúrális fejlesztései kapcsán szükséges a hatályban lévő településrendezési eszközök módosítása. (Simai-főfolyás mederkorrekciója)</p>	-	<p>A meglévő fejlesztési programhoz (stratégia, koncepció) illeszkedik, azzal összhangban van.</p>	-	-
<div style="display: flex; justify-content: space-around;"> <div data-bbox="281 630 771 1795"> <p>Hatályos szabályozási terv kivonata</p>  </div> <div data-bbox="875 630 1365 1795"> <p>Tervezett szabályozási terv kivonata</p>  </div> </div>		<p>A TERV/PROGRAM HATÁSA EGYÉB TERVEKRE, PROGRAMOKRA</p>	<p>Szab keretet tevékenységek későbbi megvalósítása lehetőségeinek a tevékenység telepítési helyére, jellegére, méretére, működési feltételeire vagy természeti erőforrás felhasználásának mértékére, helyére, elosztására vonatkozóan: Nem, hatása nincs.</p> <p>Befolyásol más tervet vagy programot, azokra vonatkozóan előírásokat, szempontokat tartalmaz, vagy bármilyen más módon hatással lehet másik terv, illetve programra: Nem.</p> <p>Fontos a környezeti megfontolások beillesztése szempontjából, különös tekintettel a fenntartható fejlődés elősegítésére: Nem, hatása nincs.</p> <p>Vonatkozik olyan területre vagy kérdéskörre, ahol környezeti problémák vannak: Nem.</p> <p>Van jelentősége a környezettel kapcsolatos közösségi jogszabályok végrehajtása szempontjából: Nincs.</p> <p>VÁRHATÓ KÖRNYEZETI HATÁSOK</p> <p>Időtartama, gyakorisága és bekövetkezésének valószínűsége, visszafordíthatósága alapján: Állandósult hatást vált ki.</p> <p>Összeadódnak vagy felerősíthetik egymást: Nem.</p> <p>Az országhatáron áttérjednek: Nem.</p> <p>Olyan környezeti változásokat idézhetnek elő, amelyek az emberi egészségre, a környezetre kockázatot jelentenek: Nem.</p> <p>Nagyságrendje és területi kiterjedése alapján: A településhez mérten kis kiterjedésű és nagyságrendű.</p> <p>Olyan területet érintenek, amelyek hazai (országos vagy helyi), közösségi vagy más nemzetközi szintű védeltséget élveznek: Nem.</p> <p>Feltételezhetően a 2/2005 (I. 11) Korm. rendelet 4. számú melléklet 3.5.2 és 3.6.2 pontjaiban felsorolt következményeket idézik elő: Nem.</p> <p>TERÜLET ÉRTÉKE, SÉRÜLÉ KENYSÉGE</p> <p>A környezeti elemek, rendszerek vagy a kulturális örökség szempontjából különleges: Nem.</p> <p>A területen a környezetvédelmi határértékeket [Kvt. 4. § s), t), u) pontjai] elérő vagy azt meghaladó igénybevétel, kibocsátás, illetve szennyezettség van: Nincs.</p> <p>A terület hasznosítása, használata intenzív: A terület használatának intenzitása megváltozik.</p>			

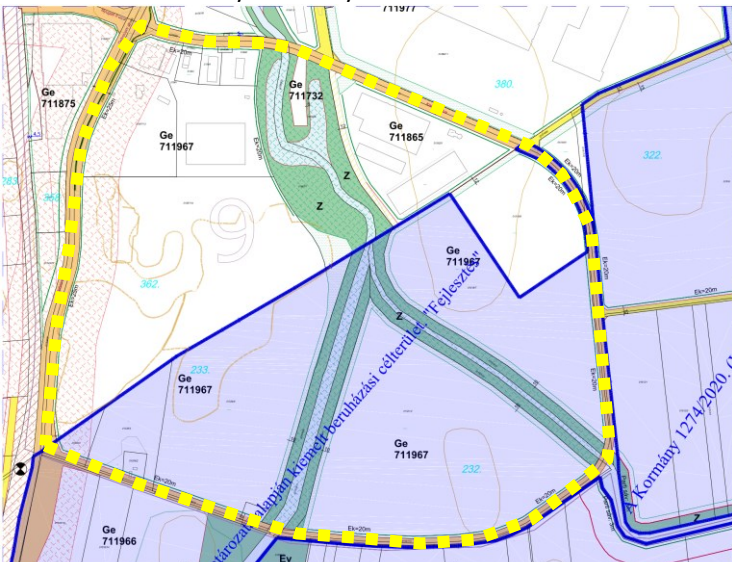
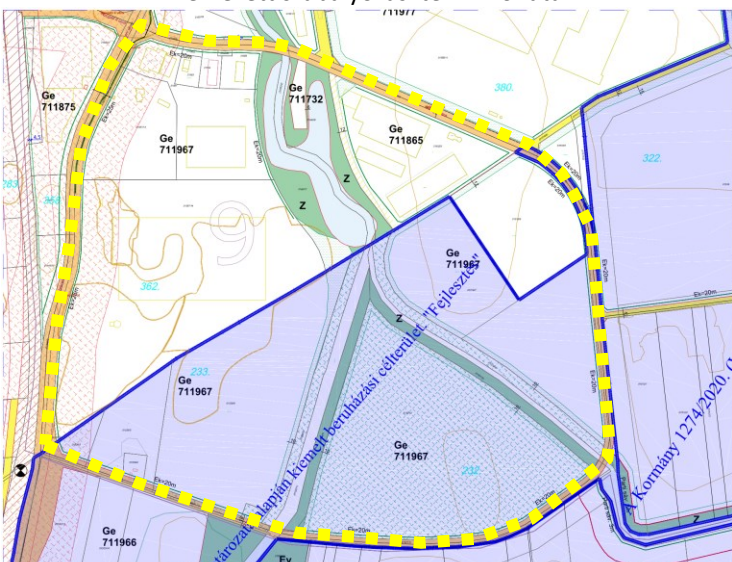


„Készült az állami alapadatok felhasználásával”

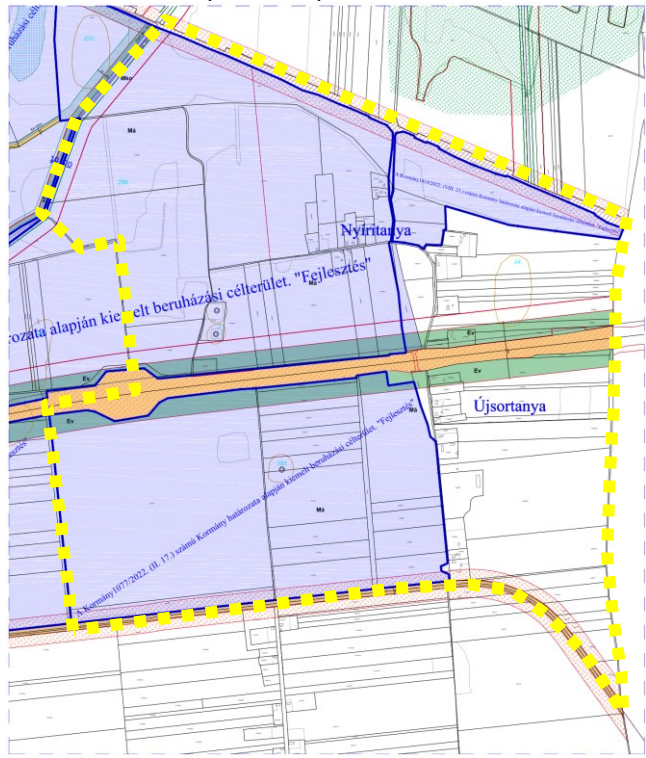
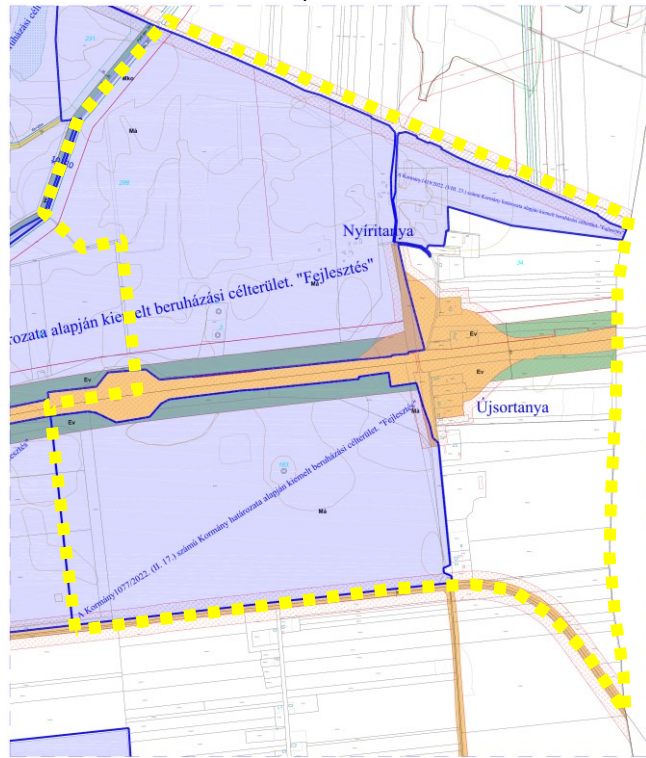


„Készült az állami alapadatok felhasználásával”

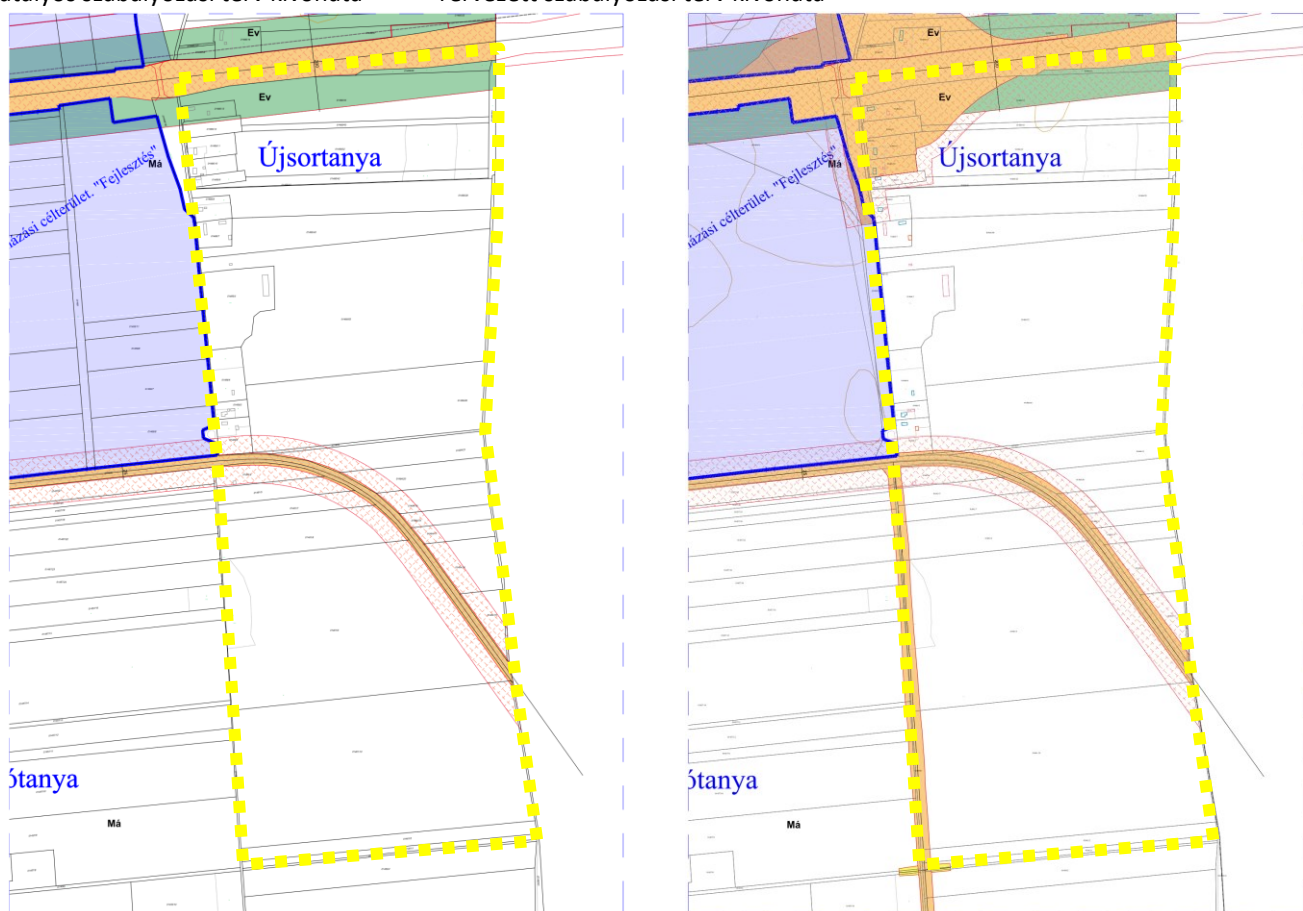


3.	A tervezési feladat	A terv, illetve program célja	Terület (ha)	A módosítás lényege és az eredeti tervhez, illetve programhoz mért jelentősége	Jelenlegi területhasználat, (műv. ág)	Jóváhagyott területhasználat, övezet, HÉSZ	
	Nyíregyháza déli részén a Keleti II. út – 01518/4 hrsz.-ú út – 01517/1 hrsz.-ú út – 01521/1 hrsz.-ú út – 01536/7 hrsz.-ú út – Debreceni út között helyezkedik el a tervezési terület. A tervezett módosítással hatályos szabályozási tervek 15 szelvényén érintett. A Nyíregyháza Déli Ipari Park infrastruktúrájának fejlesztési kapcsán szükséges a hatályban lévő településrendezési eszközök módosítása.	A Nyíregyháza Déli Ipari Park I. sz. víztározó kialakításához szükséges a hatályban lévő településrendezési eszközök módosítása.	-	A meglévő fejlesztési programhoz (stratégia, koncepció) illeszkedik, azzal összhangban van.	-	-	
<p>Hatályos szabályozási terv kivonata</p>  <p>„Készült az állami alapadatok felhasználásával”</p> <p>Tervezett szabályozási terv kivonata</p>  <p>„Készült az állami alapadatok felhasználásával”</p>				<p>A TERV/PROGRAM HATÁSA EGYÉB TERVEKRE, PROGRAMOKRA</p>	<p>Szab keretet tevékenységek későbbi megvalósítása lehetőségeinek a tevékenység telepítési helyére, jellegére, méretére, működési feltételeire vagy természeti erőforrás felhasználásának mértékére, helyére, elosztására vonatkozóan: Nem, hatása nincs.</p> <p>Befolyásol más tervet vagy programot, azokra vonatkozóan előírásokat tartalmaz, vagy bármilyen más módon hatással lehet másik terv, illetve programra: Nem.</p> <p>Fontos a környezeti megfontolások beillesztése szempontjából, különös tekintettel a fenntartható fejlődés elősegítésére: Nem, hatása nincs.</p> <p>Vonatkozik olyan területre vagy kérdéskörre, ahol környezeti problémák vannak: Nem.</p> <p>Van jelentősége a környezettel kapcsolatos közösségi jogszabályok végrehajtása szempontjából: Nincs.</p>	<p>VÁRHATÓ KÖRNYEZETI HATÁSOK</p>	<p>Időtartama, gyakorisága és bekövetkezésének valószínűsége, visszafordíthatósága alapján: Állandósult hatást vált ki.</p> <p>Összeadódhatnak vagy felerősíthetik egymást: Nem.</p> <p>Az országhatáron áttérjednek: Nem.</p> <p>Olyan környezeti változásokat idézhetnek elő, amelyek az emberi egészségre, a környezetre kockázatot jelentenek: Nem.</p> <p>Nagyságrendje és területi kiterjedése alapján: A településhez mérten kis kiterjedésű és nagyságrendű.</p> <p>Olyan területet érintenek, amelyek hazai (országos vagy helyi), közösségi vagy más nemzetközi szintű védeltséget élveznek: Nem.</p> <p>Feltételezhetően a 2/2005 (I. 11) Korm. rendelet 4. számú melléklet 3.5.2 és 3.6.2 pontjaiban felsorolt következményeket idézik elő: Nem.</p>
				<p>TERÜLET ÉRTÉKE, SÉRÜLÉ KENYSÉGE</p>	<p>A környezeti elemek, rendszerek vagy a kulturális örökség szempontjából különleges: Nem.</p> <p>A területen a környezetvédelmi határértékeket [Kvt. 4. § s), t), u) pontjai] elérő vagy azt meghaladó igénybevétel, kibocsátás, illetve szennyezettség van: Nincs.</p> <p>A terület hasznosítása, használata intenzív: A terület használatának intenzitása megváltozik.</p>		

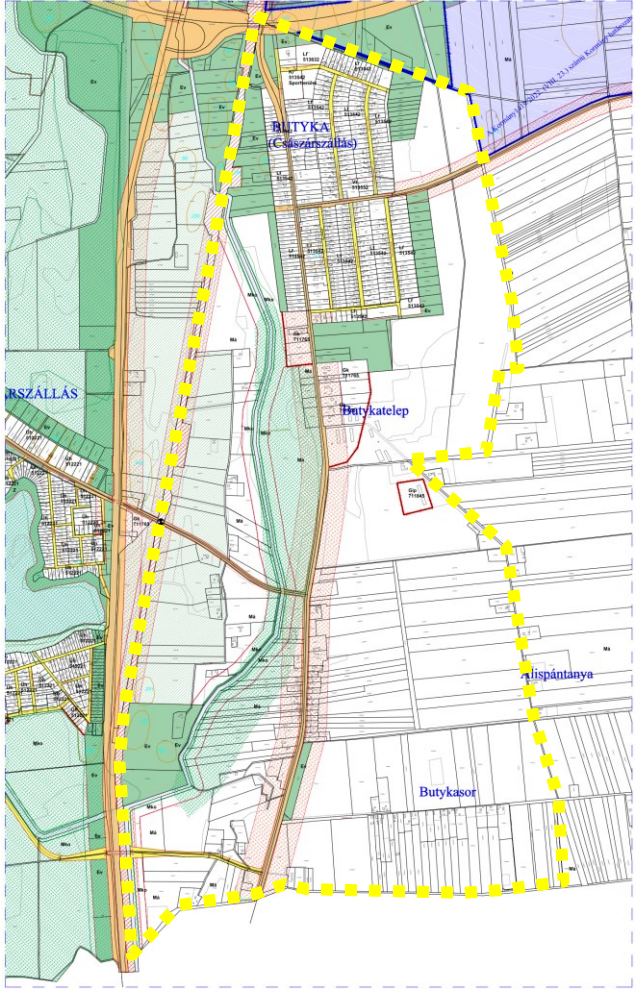
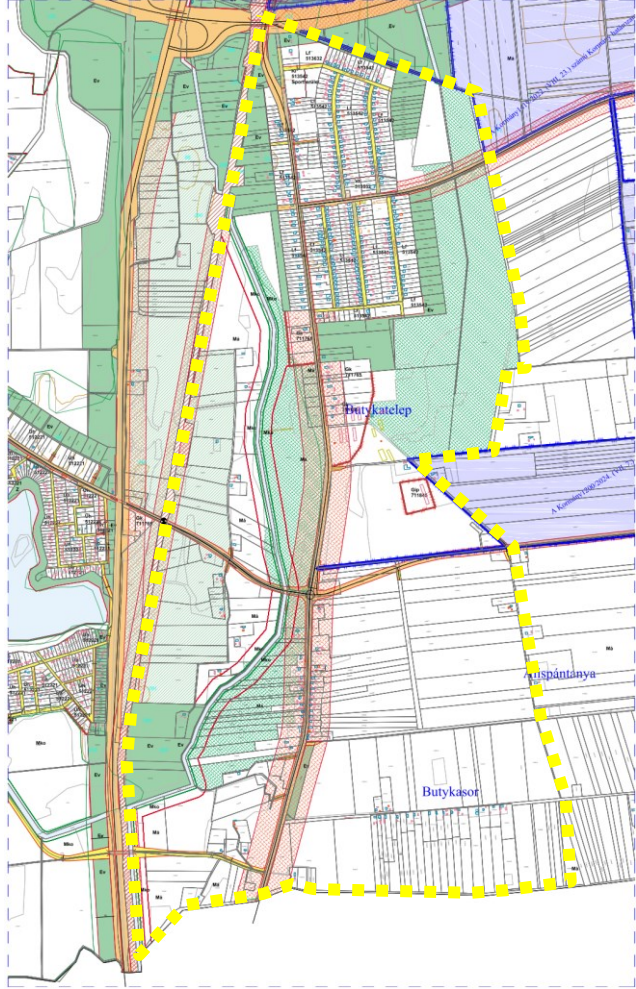


	A tervezési feladat	A terv, illetve program célja	Terület (ha)	A módosítás lényege és az eredeti tervhez, illetve programhoz mért jelentősége	Jelenlegi területhasználat, (műv. ág)	Jóváhagyott területhasználat, övezet, HÉSZ
4.	Nyíregyháza déli részén a Nagykállói utca - Nyíregyháza közigazgatási határa – 01429 hrsz.-ú út – Butykasor utca között helyezkedik el a tervezési terület. A tervezett módosítással hatályos szabályozási területek J5, J6, K5 és a K6 szelvényei érintettek. A Nyíregyháza Déli Ipari Park infrastruktúrájának fejlesztési kapcsán szükséges a hatályban lévő településrendezési eszközök módosítása.	Az országos közúti hálózat részét képező, irányművelő 2*2 sávos M3 autópályán 1 (egy) új, teljes értékű külön szintű csomópont kialakítása a 230+488 km szelvényben a meglévő aluljáró felhasználásával a szükséges csomóponti elemekkel, valamint szükség esetén a meglévő híd szélesítésével, átépítésével, az Ipari Park környezetében meglévő kétoldali pihenőhely OH (országhatár) irányába történő áthelyezésével, a csomópontot csatlakoztatva Nyíregyháza MJV által megvalósítandó közúti infrastruktúrához.	-	A Kormány határozatban adott eszközök helyi rendeletbe történő beépítése. A meglévő fejlesztési programhoz (stratégia, koncepció) illeszkedik, azzal összhangban van.	-	-
<div style="display: flex; justify-content: space-around;"> <div data-bbox="201 640 804 1407"> <p>„Hatályos szabályozási terv kivonata”</p>  <p>„Készült az állami alapadatok felhasználásával”</p> </div> <div data-bbox="842 640 1445 1407"> <p>„Tervezett szabályozási terv kivonata”</p>  <p>„Készült az állami alapadatok felhasználásával”</p> </div> </div>			<p>A TERV/PROGRAM HATÁSA EGYÉB TERVEKRE, PROGRAMOKRA</p> <p>VÁRHATÓ KÖRNYEZETI HATÁSOK</p> <p>TERÜLET ÉRTÉKE, SÉRÜLÉSEK, KENYESSÉGE</p>	<p>Szab keretben tevékenységek későbbi megvalósítása lehetőségeinek a tevékenység telepítési helyére, jellegére, méretére, működési feltételeire vagy természeti erőforrás felhasználásának mértékére, helyére, elosztására vonatkozóan: Nem, hatása nincs.</p> <p>Befolyásol más tervet vagy programot, azokra vonatkozóan előírásokat, szempontokat tartalmaz, vagy bármilyen más módon hatással lehet másik terv, illetve programra: Nem.</p> <p>Fontos a környezeti megfontolások beillesztése szempontjából, különös tekintettel a fenntartható fejlődés elősegítésére: Nem, hatása nincs.</p> <p>Vonatkozik olyan területre vagy kérdéskörre, ahol környezeti problémák vannak: Nem.</p> <p>Van jelentősége a környezettel kapcsolatos közösségi jogszabályok végrehajtása szempontjából: Nincs.</p> <p>Időtartama, gyakorisága és bekövetkezésének valószínűsége, visszafordíthatósága alapján: Állandósult hatást vált ki.</p> <p>Összeadódnak vagy felerősíthetik egymást: Nem.</p> <p>Az országhatáron átterjednek: Nem.</p> <p>Olyan környezeti változásokat idézhetnek elő, amelyek az emberi egészségre, a környezetre kockázatot jelentenek: Nem.</p> <p>Nagyságrendje és területi kiterjedése alapján: A településhez mérten kis kiterjedésű és nagyságrendű.</p> <p>Olyan területet érintenek, amelyek hazai (országos vagy helyi), közösségi vagy más nemzetközi szintű védelmet élveznek: Nem.</p> <p>Feltételezhetően a 2/2005 (I. 11) Korm. rendelet 4. számú melléklet 3.5.2 és 3.6.2 pontjaiban felsorolt következményeket idézik elő: Nem.</p> <p>A környezeti elemek, rendszerek vagy a kulturális örökség szempontjából különleges: Nem.</p> <p>A területen a környezetvédelmi határértékeket [Kvt. 4. § s), t), u) pontjai] elérő vagy azt meghaladó igénybevétel, kibocsátás, illetve szennyezettség van: Nincs.</p> <p>A terület hasznosítása, használata intenzív: A terület használatának intenzitása megváltozik.</p>		

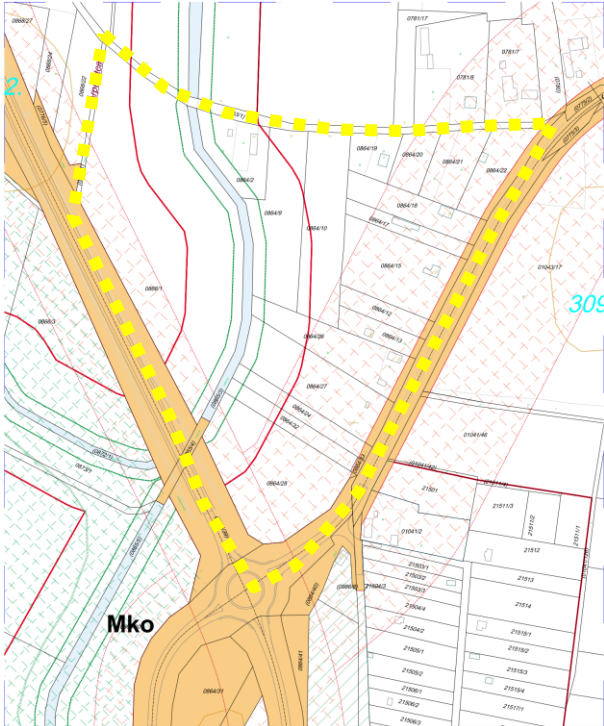
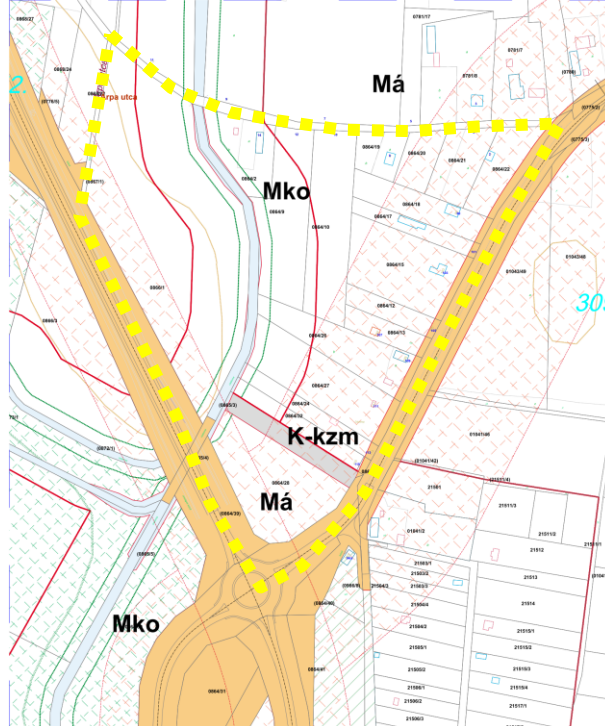


	A tervezési feladat	A terv, illetve program célja	Terület (ha)	A módosítás lényege és az eredeti tervhez, illetve programhoz mért jelentősége	Jelenlegi területhasználat, (műv. ág)	Jóváhagyott területhasználat, övezet, HÉSZ
5.	Nyíregyháza déli részén a Nagykállói utca - Nyíregyháza közigazgatási határa – 01429 hrsz.-ú út – Butykasor utca között helyezkedik el a tervezési terület. A tervezett módosítással hatályos szabályozási tervek J5, J6, K5 és a K6 szelvényei érintettek. A Nyíregyháza Déli Ipari Park infrastruktúráis fejlesztési kapcsán szükséges a hatályban lévő településrendezési eszközök módosítása.	A 49146. jelű bekötőút mentén megfelelő kerékpáros közlekedési lehetőség biztosítása az M3-as új (230+488 km szelvény), keleti autópálya-csomóponthoz vezető észak-dél irányú Újsortanyai bekötőúttól Nyíregyháza és Nagykálló városok közigazgatási területén a 4912. jelű összekötő út csatlakozásig. (Nagykállói út befejező szakasz mentén)	-	A meglévő fejlesztési programhoz (stratégia, koncepció) illeszkedik, azzal összhangban van.	-	-
<p>Hatályos szabályozási terv kivonata Tervezett szabályozási terv kivonata</p>  <p>„Készült az állami alapadatok felhasználásával” „Készült az állami alapadatok felhasználásával”</p>			A TERV/PROGRAM HATÁSA EGYÉB TERVEKRE, PROGRAMOKRA	Szab keretet tevékenységek későbbi megvalósítása lehetőségeinek a tevékenység telepítési helyére, jellegére, méretére, működési feltételeire vagy természeti erőforrás felhasználásának mértékére, helyére, elosztására vonatkozóan: Nem, hatása nincs.		
				Befolyásol más tervet vagy programot, azokra vonatkozóan előírásokat, szempontokat tartalmaz, vagy bármilyen más módon hatással lehet másik terv, illetve programra: Nem.		
				Fontos a környezeti megfontolások beillesztése szempontjából, különös tekintettel a fenntartható fejlődés elősegítésére: Nem, hatása nincs.		
				Vonatkozik olyan területre vagy kérdéskörre, ahol környezeti problémák vannak: Nem.		
				Van jelentősége a környezettel kapcsolatos közösségi jogszabályok végrehajtása szempontjából: Nincs.		
			VÁRHATÓ KÖRNYEZETI HATÁSOK	Időtartama, gyakorisága és bekövetkezésének valószínűsége, visszafordíthatósága alapján: Állandósult hatást vált ki.		
				Összeadódnak vagy felerősíthetik egymást: Nem.		
				Az országhatáron áttérjednek: Nem.		
				Olyan környezeti változásokat idézhetnek elő, amelyek az emberi egészségre, a környezetre kockázatot jelentenek: Nem.		
				Nagyságrendje és területi kiterjedése alapján: A településhez mérten kis kiterjedésű és nagyságrendű. Olyan területet érintenek, amelyek hazai (országos vagy helyi), közösségi vagy más nemzetközi szintű védeltséget élveznek: Nem.		
			TERÜLET ÉRTÉKE, SÉRÜLÉSEK KENYSÉGE	Feltételezhetően a 2/2005 (I. 11) Korm. rendelet 4. számú melléklet 3.5.2 és 3.6.2 pontjaiban felsorolt következményeket idézik elő: Nem.		
				A környezeti elemek, rendszerek vagy a kulturális örökség szempontjából különleges: Nem.		
				A területen a környezetvédelmi határértékeket [Kvt. 4. § s), t), u) pontjai] elérő vagy azt meghaladó igénybevétel, kibocsátás, illetve szennyezettség van: Nincs.		
				A terület hasznosítása, használata intenzív: A terület használatának intenzitása megváltozik.		



	A tervezési feladat	A terv, illetve program célja	Terület (ha)	A módosítás lényege és az eredeti tervhez, illetve programhoz mért jelentősége	Jelenlegi területhasználat, (műv. ág)	Jóváhagyott területhasználat, övezet, HÉSZ
6.	Nyíregyháza déli részén a Nagykállói utca - Nyíregyháza közigazgatási határa – 01429 hrsz.-ú út – Butykasor utca között helyezkedik el a tervezési terület. A tervezett módosítással hatályos szabályozási tervek J5, J6, K5 és a K6 szelvényei érintettek. A Nyíregyháza Déli Ipari Park infrastruktúráis fejlesztési kapcsán szükséges a hatályban lévő településrendezési eszközök módosítása.	A 4925. jelű összekötő út 0+410 km szelvényétől az összekötő út mentén, annak 6+725 km szelvényéig, az Aktív és Ökoturisztikai Fejlesztési Központ Nonprofit Korlátolt Felelősségű Társaság által tervezett önálló kétirányú kerékpárúthoz kapcsolódó és illeszkedő megfelelő kerékpáros közlekedési lehetőség kialakítása. (A régi Debreceni út nyomvonala mentén)	-	A meglévő fejlesztési programhoz (stratégia, koncepció) illeszkedik, azzal összhangban van.	-	-
<p>Hatályos szabályozási terv kivonata</p>  <p>„Készült az állami alapadatok felhasználásával”</p>		<p>Tervezett szabályozási terv kivonata</p>  <p>„Készült az állami alapadatok felhasználásával”</p>		<p>A TERV/PROGRAM HATÁSA EGYÉB TERVEKRE, PROGRAMOKRA</p>	<p>Szab keretet tevékenységek későbbi megvalósítása lehetőségeinek a tevékenység telepítési helyére, jellegére, méretére, működési feltételeire vagy természeti erőforrás felhasználásának mértékére, helyére, elosztására vonatkozóan:</p> <p style="text-align: right;">Nem, hatása nincs.</p>	
<p>Befolyásol más tervet vagy programot, azokra vonatkozóan előírásokat tartalmaz, vagy bármilyen más módon hatással lehet másik terv, illetve programra:</p> <p style="text-align: right;">Nem.</p>						
<p>Fontos a környezeti megfontolások beillesztése szempontjából, különös tekintettel a fenntartható fejlődés elősegítésére:</p> <p style="text-align: right;">Nem, hatása nincs.</p>						
<p>Vonatkozik olyan területre vagy kérdéskörre, ahol környezeti problémák vannak:</p> <p style="text-align: right;">Nem.</p>						
<p>Van jelentősége a környezettel kapcsolatos közösségi jogszabályok végrehajtása szempontjából:</p> <p style="text-align: right;">Nincs.</p>						
<p>VÁRHATÓ KÖRNYEZETI HATÁSOK</p>		<p>Időtartama, gyakorisága és bekövetkezésének valószínűsége, visszafordíthatósága alapján:</p> <p style="text-align: right;">Állandósult hatást vált ki.</p>				
		<p>Összeadódnak vagy felerősíthetik egymást:</p> <p style="text-align: right;">Nem.</p>				
		<p>Az országhatáron áttérjednek:</p> <p style="text-align: right;">Nem.</p>				
		<p>Olyan környezeti változásokat idézhetnek elő, amelyek az emberi egészségre, a környezetre kockázatot jelentenek:</p> <p style="text-align: right;">Nem.</p>				
		<p>Nagyságrendje és területi kiterjedése alapján:</p> <p style="text-align: right;">A településhez mérten kis kiterjedésű és nagyságrendű.</p>				
		<p>Olyan területet érintenek, amelyek hazai (országos vagy helyi), közösségi vagy más nemzetközi szintű védeltséget élveznek:</p> <p style="text-align: right;">Nem.</p>				
<p>TERÜLET ÉRTÉKE, SÉRÜLÉSEK KENYSÉGE</p>		<p>Feltételezhetően a 2/2005 (I. 11) Korm. rendelet 4. számú melléklet 3.5.2 és 3.6.2 pontjaiban felsorolt következményeket idézik elő:</p> <p style="text-align: right;">Nem.</p>				
		<p>A környezeti elemek, rendszerek vagy a kulturális örökség szempontjából különleges:</p> <p style="text-align: right;">Nem.</p>				
		<p>A területen a környezetvédelmi határértékeket [Kvt. 4. § s), t), u) pontjai] elérő vagy azt meghaladó igénybevétel, kibocsátás, illetve szennyezettség van:</p> <p style="text-align: right;">Nincs.</p>				
<p>A terület hasznosítása, használata intenzív:</p> <p style="text-align: right;">A terület használatának intenzitása megváltozik.</p>						



	A tervezési feladat	A terv, illetve program célja	Terület (ha)	A módosítás lényege és az eredeti tervhez, illetve programhoz mért jelentősége	Jelenlegi területhasználat, (műv. ág)	Jóváhagyott területhasználat, övezet, HÉSZ
7.	Nyíregyháza nyugati részén az Árpa utca – 0863/1 hrsz.-ú út – Kálmánházi út – Nyugati elkerülő út között helyezkedik el a tervezési terület. A tervezett módosítással hatályos szabályozási tervek H3 szelvénye érintett. A Nyíregyháza Déli Ipari Park infrastruktúráis fejlesztési kapcsán szükséges a hatályban lévő településrendezési eszközök módosítása.	A Nyíregyháza, 0864/28 hrsz.-ú ingatlanon tervezett vízi műtárgy megvalósításához a jelenlegi Korlátozott használatú mezőgazdasági zóna (Mko) és a Mezőgazdasági általános zóna (Má) övezeti besorolásokat Különleges beépítésre nem szánt közmű területre (K-kzm) és Mezőgazdasági általános zónára (Má) történő módosítása.	-	A meglévő fejlesztési programhoz (stratégia, koncepció) illeszkedik, azzal összhangban van.	-	-
<p style="text-align: center;">Hatályos szabályozási terv kivonata</p>  <p style="text-align: center;">Tervezett szabályozási terv kivonata</p> 		<p style="text-align: center;">„Készült az állami alapadatok felhasználásával”</p> <p style="text-align: center;">„Készült az állami alapadatok felhasználásával”</p>		<p>A TERV/PROGRAM HATÁSA EGYÉB TERVEKRE, PROGRAMOKRA</p> <p>Szab keretet tevékenységek későbbi megvalósítása lehetőségeinek a tevékenység telepítési helyére, jellegére, méretére, működési feltételeire vagy természeti erőforrás felhasználásának mértékére, helyére, elosztására vonatkozóan: Nem, hatása nincs.</p> <p>Befolyásol más tervet vagy programot, azokra vonatkozóan előírásokat, szempontokat tartalmaz, vagy bármilyen más módon hatással lehet másik terv, illetve programra: Nem.</p> <p>Fontos a környezeti megfontolások beillesztése szempontjából, különös tekintettel a fenntartható fejlődés elősegítésére: Nem, hatása nincs.</p> <p>Vonatkozik olyan területre vagy kérdéskörre, ahol környezeti problémák vannak: Nem.</p> <p>Van jelentősége a környezettel kapcsolatos közösségi jogszabályok végrehajtása szempontjából: Nincs.</p>	<p>VÁRHATÓ KÖRNYEZETI HATÁSOK</p> <p>Időtartama, gyakorisága és bekövetkezésének valószínűsége, visszafordíthatósága alapján: Állandósult hatást vált ki.</p> <p>Összeadódnak vagy felerősíthetik egymást: Nem.</p> <p>Az országhatáron áttérjednek: Nem.</p> <p>Olyan környezeti változásokat idézhetnek elő, amelyek az emberi egészségre, a környezetre kockázatot jelentenek: Nem.</p> <p>Nagyságrendje és területi kiterjedése alapján: A településhez mérten kis kiterjedésű és nagyságrendű.</p> <p>Olyan területet érintenek, amelyek hazai (országos vagy helyi), közösségi vagy más nemzetközi szintű védettséget élveznek: Nem.</p> <p>Feltételezhetően a 2/2005 (I. 11) Korm. rendelet 4. számú melléklet 3.5.2 és 3.6.2 pontjaiban felsorolt következményeket idézik elő: Nem.</p>	<p>TERÜLET ÉRTÉKE, SÉRÜLÉ KENYSÉGE</p> <p>A környezeti elemek, rendszerek vagy a kulturális örökség szempontjából különleges: Nem.</p> <p>A területen a környezetvédelmi határértékeket [Kvt. 4. § s), t), u) pontjai] elérő vagy azt meghaladó igénybevétel, kibocsátás, illetve szennyezettség van: Nincs.</p> <p>A terület hasznosítása, használata intenzív: A terület használatának intenzitása megváltozik.</p>



5. Környezeti értékelés tematikája

Az Önkormányzat a környezeti vizsgálat eseti eldöntéséhez kéri a környezet védelméért felelős (közigazgatási) szervek véleményét a környezeti vizsgálat szükségességének eseti eldöntéséről és szükség esetén az alábbi tematikáról a Korm. rendelet 2. melléklet szerint.

Tematika

1.1. *A települési környezetértékelés folyamatának, a terv vagy program tartalmi körvonalainak, fő céljainak, más tervekhez való viszonyának, valamint egyéb lényeges tervekkel és programokkal való kapcsolatának bemutatása. A terv alapján megvalósítandó alternatíva kiválasztásának okai, beleértve az alternatívák vizsgálatának leírását és a szükséges információk összeállítása során felmerült bármilyen nehézséget.*

1.2. *A településterv környezeti értékelést igénylő változásainak azonosítása, rövid ismertetése.*

1.3 *A valószínűsíthetően jelentősen érintett területek környezeti jelenlegi állapotának bemutatása, kiemelten a környezeti szempontból különösen fontos területeket érintően, azok lényeges szempontjai és valószínűsíthető fejlődése, illetve a terv megvalósulásának elmaradása esetén annak valószínűsíthető fejlődése.*

1.4. *A településterv várható környezeti hatásainak, következményeinek feltárása:*

a) *A településterv egészének általános értékelése, a tervi elemek, intézkedések összevetése a releváns környezet- és természetvédelmi célokkal (nemzetközi, közösségi, országos és helyi), illetve annak bemutatása, hogy a településterv kidolgozása során miképpen vették figyelembe ezeket, illetve bármely egyéb környezeti szempontot*

b) *A településterv részletes értékelése, a településtervben foglaltak megvalósulása esetén a környezeti következmények feltárása, értékelése:*

ba) *a településterv egésze szempontjából meghatározó környezeti állapotjellemzők bemutatása,*

bb) *a településrendezési és szakági javaslatok környezetvédelmi összefüggéseinek bemutatása, a várható (közvetlen és közvetett) környezeti hatások, beleértve a biológiai sokféleségre, a lakosságra, az emberi egészségre, az állat- és növényvilágra, a talajra, a vízre, az éghajlati tényezőkre, az anyagi javakra, a kulturális örökségre (beleértve az építészeti és régészeti örökséget), a tájra, valamint a fenti tényezők közötti kölcsönhatásokra gyakorolt hatásokat; környezeti feltételek, a feltárt konfliktusok alapján szükséges intézkedések meghatározása: környezeti elemenként, hatótényezőnként és környezeti rendszerenként, melyet a ba) pont esetén a Megalapozó vizsgálatnak, e pont esetén az Alátámasztó javaslatnak a releváns*

(természeti, táji, örökségvédelmi és a környezet védelmével kapcsolatos) szakági munkarészei tartalmazhatnak, és amelyeket a környezeti értékelés hivatkozással mutat be.

c) *Tervi elemek részletes értékelése, a 2.1. pontban azonosított tervi elemek tekintetében feltárásra és értékelésre kerülnek a megvalósulásuk esetén a várható jelentős környezeti (közvetlen és közvetett) hatások, beleértve a biológiai sokféleségre, a lakosságra, az emberi egészségre, az állat- és növényvilágra, a talajra, a vízre, az éghajlati tényezőkre, az anyagi javakra, a kulturális örökségre (beleértve az építészeti és régészeti örökséget), a tájra, valamint ezen tényezők közötti kölcsönhatásokra gyakorolt hatásokat, a közvetett módon hatást kiváltó tényezők miatt fellépő hatások – a tervi elem települési szintű jellege által megkövetelt részletezettséggel.*



1.5. A településterv és a tervi elemek részletes értékeléséből levont következtetések

- a) azon környezeti jellemzők, környezeti rendszerek azonosítása, amelyekre jelentős hatással vannak a tervi elemek,
- b) azon fejlesztések, tervi elemek azonosítása, amelyek környezeti szempontból negatív hatást gyakorolnak, és annak csökkentése valamilyen intézkedést igényel.

1.6. A megvalósulás során várható jelentős kedvezőtlen környezeti hatások megelőzésére, elkerülésére, csökkentésére, minél teljesebb ellensúlyozására irányuló településtervi intézkedések, és ezen intézkedések várható hatékonyságának bemutatása.

1.7. Monitoringjavaslat-értékelés a fellépő környezeti hatásokra.

1.8. A 1.1–1.7. pontokban megadott valamennyi információra kiterjedő közérthető összefoglaló.

A környezeti következmények alapján a terv és a változatok értékelése, a környezeti szempontból elfogadható változatok meghatározása, a változatok közötti választás indokai, a választást alátámasztó vizsgálat rövid leírása

A terv megvalósítása következtében várhatóan fellépő környezetre káros hatások elkerülése, csökkentésére vagy ellentételezésére vonatkozó, a tervben szereplő intézkedések környezeti hatékonyságának értékelése, javaslatok egyéb szükséges intézkedésekre

Javaslat olyan környezeti szempontú intézkedésekre, előírásokra, feltételekre, szempontokra, amelyeket a terv által befolyásolt más tervben illetve programban figyelembe kell venni

A terv megvalósítása következtében várhatóan fellépő környezeti hatásokra vonatkozóan a tervben szereplő monitorozási javaslatok értékelése, javaslatok értékelése, javaslatok egyéb szükséges intézkedésekre

Összefoglaló

A környezeti vizsgálat lefolytatásáról szóló döntés megalapozásához az Önkormányzat kéri a környezet védelméért felelős szervek véleményéért a környezeti vizsgálat szükségességéért és a tervezett tematikáról. A környezet védelméért felelős szervek véleményének kikéréséhez a Körny. vizsg. rendelet alapján állítottuk elő a tervmódosítására vonatkozó tájékoztatót.

A Körny. vizsg. rendelet 4.§ (4) bekezdése szerint az önkormányzat 15 napos véleményadási határidőt állapít meg és döntéséhez az általa megadott határidőre beérkezett véleményeket veszi figyelembe.

A környezet védelméért felelős szervek, melyek a környezeti vizsgálat folyamatában részt vesznek:

-a környezetvédelemre kiterjedően:

környezetvédelmi hatóság (Szabolcs-Szatmár-Bereg Megyei Kormányhivatal Környezetvédelmi és Természetvédelmi Főosztály)

-természet és tájvédelemre kiterjedően:

nemzeti park igazgatóság és természetvédelmi hatóság (Hortobágyi Nemzeti park Igazgatóság)

-környezet- és település-egészségügyre kiterjedően:

közegészségügyi hatáskörében eljáró megyei kormányhivatal (Szabolcs-Szatmár-Bereg Megyei Kormányhivatal Népegészségügyi Főosztály)



Nyíregyháza MJV Településrendezési eszközeinek módosítása – II./2025.
- Környezeti vizsgálat lefolytatásához egyeztetési dokumentáció -

- a felszíni és felszín alatti vizek minőségi és mennyiségi védelmére kiterjedően:
vízvédelmi és vízügyi hatóság (Szabolcs-Szatmár-Bereg Megyei Katasztrófavédelmi Igazgatóság
Vízügyi Hatóság)
- az épített környezet védelmére kiterjedően:
az állami főépítész hatáskörében eljáró fővárosi és megyei kormányhivatal (Szabolcs-Szatmár-Bereg
Megyei Kormányhivatal Kormány megbízotti Kabinet)

Nyíregyháza, 2025. február